

PROGNOZA ODDZIAŁYWANIA NA ŚRODOWISKO

dla miejscowego planu zagospodarowania przestrzennego
wsi Wygryny-Borek

gmina Ruciane-Nida



Olsztyn, kwiecień 2014 rok

Wykonanie opracowania:



Przedsiębiorstwo Gospodarki Gruntami „TOPOZ”

10-512 Olsztyn, ul. Kopernika 17/4

SPIS TREŚCI

1.	Wprowadzenie.....	5
1.1.	Podstawy formalno-prawne prognozy.....	5
1.2.	Cel oraz zakres prognozy oddziaływania na środowisko.....	6
1.3.	Metodyka prac, materiały źródłowe.....	8
2.	Charakterystyka środowiska przyrodniczego.....	10
2.1.	Położenie, użytkowanie i zagospodarowanie terenu.....	10
2.2.	Rzeźba terenu, budowa geologiczna i gleby.....	14
2.3.	Wody powierzchniowe i podziemne.....	15
2.4.	Szata roślinna i świat zwierzęcy.....	18
2.5.	Zabytki kulturowe.....	38
2.6.	Obszary chronione.....	38
2.7.	Korytarze ekologiczne.....	49
3.	Ocena stanu środowiska.....	51
3.1.	Jakość powietrza atmosferycznego.....	51
3.2.	Klimat akustyczny.....	53
3.3.	Jakość wody.....	54
4.	Informacja o głównych celach i zawartości projektu planu	59
4.1.	Cel opracowania projektu planu.....	59
4.2.	Ustalenia projektu planu.....	59
4.3.	Zmiany w projekcie planu.....	64
4.4.	Powiązania ustaleń planu z innymi dokumentami.....	65
4.5.	Potencjalne zmiany stanu środowiska w przypadku braku realizacji ustaleń projektu planu.....	66
5.	Przewidywane oddziaływanie ustaleń projektu na środowisko.....	67
5.1	Przewidywane znaczące oddziaływanie, w tym oddziaływanie bezpośrednie, pośrednie, wtórne, skumulowane, krótkoterminowe, średnioterminowe i długoterminowe, stałe i chwilowe oraz pozytywne i negatywne, na cele i przedmiot ochrony obszarów Natura 2000 oraz integralność tych obszarów, a także na środowisko.....	67
6.	Stan środowiska na obszarach objętych przewidywanym znaczącym oddziaływaniem.....	81
7.	Cele ochrony środowiska ustanowione na szczeblu międzynarodowym, wspólnotowym i krajowym, istotne z punktu widzenia projektowanego dokumentu, oraz sposoby w jakich te cele i inne problemy środowiska zostały uwzględnione podczas opracowania dokumentu.....	81
8.	Rozwiązania alternatywne do rozwiązań zawartych w miejscowym planie.....	84
9.	Ocena ustaleń projektu planu z punktu widzenia możliwości ograniczenia wpływu na środowisko – proponowane działania mające na celu zapobieganie, ograniczenie lub kompensację przyrodniczą	

	negatywnych oddziaływań na środowisko.....	85
10.	Przewidywane metody analiz skutków realizacji postanowień projektowanego dokumentu oraz częstotliwość jej przeprowadzania.....	89
11.	Informacje o możliwym transgranicznym oddziaływaniu na środowisko.....	90
12.	Wskazanie napotkanych trudności wynikających z niedostatków techniki lub luk we współczesnej wiedzy.....	90
13.	Streszczenie w języku niespecjalistycznym.....	90

Spis załączników tekstowych:

1. Kopia uzgodnień zakresu i stopnia szczegółowości informacji wymaganych w prognozie oddziaływania na środowisko dla projektu miejscowego planu zagospodarowania przestrzennego wsi Wygryny - Borek z Regionalnym Dyrektorem Ochrony Środowiska w Olsztynie,
2. Kopia uzgodnień zakresu i stopnia szczegółowości informacji wymaganych w prognozie oddziaływania na środowisko dla projektu miejscowego planu zagospodarowania przestrzennego wsi Wygryny - Borek z Powiatowym Inspektorem Sanitarnym w Pisz,

Spis załączników graficznych:

1. inwentaryzacji terenu objętego miejscowym planem zagospodarowania przestrzennego wsi Wygryny - Borek(zał. nr 1)
2. mapy orientacyjna położenia przedsięwzięcia w stosunku do terenów chronionych (zał. nr 2)
3. mapy struktur funkcjonalno-przestrzennych miejscowego planu zagospodarowania przestrzennego wsi Wygryny - Borek , skala 1:1000 (zał. nr 3)

1. Wprowadzenie

Niniejsza prognoza oddziaływania na środowisko została sporządzona dla potrzeb miejscowego planu zagospodarowania przestrzennego wsi Wygryny-Borek.

Projekt przedmiotowego planu, jest realizacją uchwały Rady Miejskiej Ruciane-Nida Nr XXXV/224/2013 z dnia 22 kwietnia 2013 r. w *sprawie przystąpienia do opracowania miejscowego planu zagospodarowania przestrzennego wsi Wygryny-Borek*.

W granicach obszaru objętego planem oznaczonym na załączniku graficznym do ww. uchwały intencyjnej przewiduje się przeznaczenie terenu m.in. pod funkcje usług turystycznych, tereny sportu i rekreacji, zabudowy mieszkaniowej jednorodzinnej oraz zabudowy rekreacji indywidualnej przy jednoczesnym zachowaniu terenów lasu oraz zieleni naturalnej.

Projekt planu wraz z niniejszą prognozą w wyniku postępowania administracyjnego w myśl art. 17 pkt 6 lit. b ustawy z dnia 27 marca 2003 r. o planowaniu i zagospodarowaniu przestrzennym, został przedłożony do uzgodnienia i zaopiniowania przez Regionalnego Dyrektora Ochrony Środowiska w Olsztynie. Postanowieniem WOPN-OOP.610.126.2.2014.MMI.1 z dnia 07 marca 2014 r. oraz opinią WOOŚ.410. 9.2014.MG z dnia 6 marca 2014 r. RDOŚ w Olsztynie odmówił uzgodnienia w zakresie ochrony przyrody przedmiotowego projektu planu, określając warunki, których spełnienie jest niezbędne celem uzyskania uzgodnienia.

W związku z powyższym niniejszą prognozę uzupełniono zgodnie z uwagami zawartymi w ww. postanowieniach oraz przeanalizowano zmiany jakie zostały wprowadzone w wyniku powyższego niezgodnienia do projektu planu.

1.1. Podstawy formalno-prawne prognozy

Obowiązek opracowania prognozy oddziaływania na środowisko wynika z ustawy z dnia 3 października 2008 r. o udostępnianiu informacji o środowisku i jego ochronie, udziale społeczeństwa w ochronie środowiska oraz ocenach oddziaływania na środowisko (Dz. U. 2008 r. Nr 199, poz.1227 z późn. zm.).

Podstawą formalno-prawną prognozy również są:

- ustawa z dnia 27 marca 2003 r. o planowaniu i zagospodarowaniu przestrzennym (art. 17 pkt. 4; tekst jednolity Dz. U. 2012, poz. 647 z późn. zm.),
- ustawa z dnia 27 kwietnia 2001 r. - Prawo ochrony środowiska (Dz. U. z 2008 r. Nr 25, poz. 150 z późn. zm.),
- projekt miejscowego planu zagospodarowania przestrzennego wsi Wygryny-Borek
- ustawa z dnia 16 kwietnia 2004 r. – O ochronie przyrody (Dz. U. 2013, poz. 627 ze zm.).

Prognoza oddziaływania na środowisko jest elementem strategicznej oceny oddziaływania na środowisko, służącej eliminowaniu lub łagodzeniu ewentualnych konfliktów przyrodniczo - przestrzennych. Formuła dokumentu pozwala, by we wszystkich fazach planowania uwzględniać wzajemne relacje pomiędzy uwarunkowaniami przyrodniczymi, a przyjętymi w projekcie planu rozwiązaniami planistycznymi.

1.2. Cel oraz zakres prognozy oddziaływania na środowisko

Zasadniczym celem prognozy, opracowywanej dla potrzeb projektu planu jest identyfikacja i ocena skutków oddziaływań na poszczególne elementy środowiska przyrodniczego, w tym na:

- świat zwierzęcy i roślinny oraz krajobraz we wzajemnym ich powiązaniu,
- warunki życia i zdrowia ludzi,
- środowisko kulturowe,
- zabytki i dobra materialne, będące potencjalnym wynikiem realizacji projektowanego zagospodarowania przestrzeni.

Istotnym celem Prognozy jest także poszukiwanie i wskazanie możliwości rozwiązań planistycznych zabezpieczających środowisko i przeciwdziałających negatywnemu oddziaływaniu na nie.

Zakres prognozy obejmuje elementy określone w art. 51 ustawy z dnia 3 października 2008 r. o udostępnianiu informacji o środowisku i jego ochronie, udziale społeczeństwa w ochronie środowiska oraz o ocenach oddziaływania na środowisko (Dz.U. z 2008 r. Nr 199, poz. 1227).

Prognozę wykonano w zakresie i stopniu szczegółowości uzgodnionym przez:

- Regionalnego Dyrektora Ochrony Środowiska w Olsztynie – pismo WOOŚ.411.55.2013.MG z dnia 15 lipca 2013 r. (zał. teks. nr 1);
- Państwowego Powiatowego Inspektora Sanitarnego w Pisz – pismo ZNS.9082.10.2013 z dnia 28.06.2013 r. (zał. teks. nr 2).

Na podstawie otrzymanych uzgodnień niniejsza Prognoza zawiera informacje o głównych celach projektowanego dokumentu jego zawartości, powiązaniu z innymi dokumentami, informacje o metodyce zastosowanej podczas sporządzenia prognozy, propozycje dotyczące metod analizy skutków realizacji zapisów projektowanego dokumentu, częstotliwość ich przeprowadzania, informacje o możliwym transgranicznym oddziaływaniu na środowisko oraz streszczenie w języku niespecjalistycznym. Niniejszy dokument analizuje, wskazuje i ocenia istniejący stan środowiska naturalnego na obszarach przewidywanego znaczącego oddziaływania, istniejące problemy ochrony środowiska istotne z punktu widzenia realizacji zapisów planu, w szczególności dotyczących obszarów podlegających ochronie na podstawie ustawy z dnia 16 kwietnia 2004 r. o ochronie przyrody; cele ochrony przyrody ustanowione na szczeblu międzynarodowym, wspólnotowym i krajowym istotne z punktu widzenia realizacji zapisów planu oraz sposoby ich uwzględnienia podczas opracowywania dokumentu: przewidywane znaczące oddziaływanie, w tym oddziaływanie bezpośrednie, pośrednie, wtórne, skumulowane, krótkoterminowe, średnioterminowe i długoterminowe, stałe i chwilowe oraz pozytywne i negatywne na cele i przedmiot ochrony obszarów NATURA 2000 oraz na inne elementy środowiska. Prognoza przedstawia rozwiązania mające na celu zapobieganie, ograniczenie lub kompensację przyrodniczą negatywnych oddziaływań na środowisko mogących być rezultatem realizacji projektowanego dokumentu.

1.3. Metodyka prac, materiały źródłowe

Prognozę oddziaływania na środowisko sporządzono przy zastosowaniu metody opisowej, polegającej na charakterystyce istniejących zasobów środowiska oraz łączeniu w całość posiadanych informacji o dotychczasowych mechanizmach funkcjonowania środowiska i wskazaniu, jakie potencjalne skutki mogą wystąpić w środowisku w wyniku realizacji ustaleń planu.

Posłużono się również metodą porównawczą, wykorzystując wiedzę o funkcjonowaniu środowiska jako całości. Skonfrontowano zaproponowane rozwiązania planistyczne z istniejącymi uwarunkowaniami środowiskowymi. Prognozę oddziaływania na środowisko przedstawiono w zakresie, jaki umożliwia obecny stan dostępnej informacji o środowisku oraz w kontekście stopnia szczegółowości ustaleń planu.

Przy sporządzaniu prognozy wykorzystano:

- Studium Uwarunkowań i Kierunków Zagospodarowania Przestrzennego Miasta i Gminy Ruciane-Nida,
- Opracowanie ekofizjograficzne miejscowego planu zagospodarowania przestrzennego wsi Wygryny-Borek, gmina Ruciane –Nida, autorstwa firmy „TOPOZ”,
- Projekt miejscowego planu zagospodarowania przestrzennego wsi Wygryny-Borek,
- Inwentaryzacja ornitologiczna Obszaru Specjalnej Ochrony Ptaków Natura 2000 PLB280008 „Puszcza Piska”, Warszawa, wrzesień 2012 r., wykonawca FPP Consulting Sp.z.o.o, dla GDOŚ w Warszawie,
- Prognoza oddziaływania na środowisko dla projektu zmian studium uwarunkowań i kierunków zagospodarowania przestrzennego miasta i gminy Ruciane – Nida, Zielona Góra, luty 2011r. , EcoVentus,
- Program ochrony środowiska i plan gospodarki odpadami gminy Ruciane – Nida (2003 r.),
- Strategia zrównoważonego rozwoju miasta i gminy Ruciane - Nida do roku 2015, Ruciane - Nida (2008 r.),
- Rozporządzenie Ministra Środowiska z dnia 12 stycznia 2011 r. w sprawie obszarów specjalnej ochrony ptaków (Dz.U. 25 poz. 133 ze zm.),
- Rozporządzenie Ministra Środowiska z dnia 5 stycznia 2012 r. w sprawie ochrony gatunkowej roślin (Dz.U. 2012 poz. 81),
- Rozporządzenie Ministra Środowiska z dnia 9 lipca 2004 r. w sprawie gatunków dziko występujących grzybów objętych ochroną. Dz.U. 2004 nr 168 poz. 1765,

- Rozporządzenie Ministra Środowiska z dnia 12 października 2011 r. w sprawie ochrony gatunkowej zwierząt (Dz.U. 2011 nr 237 poz. 1419),
- Przewodnik do rozpoznawania roślin i zwierząt na wycieczce, wydanie poszerzone i uzupełnione, Warszawa 2000, MULTICO Oficyna Warszawa,
- „Natura 2000 w planowaniu przestrzennym - rola korytarzy ekologicznych”, autorzy: M. Kistowski, M. Pchałek, wyd. Ministerstwo Środowiska, Warszawa 2009 r.,
- Poradnik ochrony siedlisk i gatunków Natura 2000 – tom I-IX,
- Monitoring siedlisk przyrodniczych. Przewodnik metodyczny. Część I-III, opracowanie zbiorowe pod redakcją Wojciecha Mroza i inni, Inspekcja Ochrony Środowiska, Warszawa 2010 r.-2012 r.,
- Monitoring gatunków roślin. Przewodnik metodyczny. Część I-III, opracowanie zbiorowe pod redakcją Joanny Perzanowskiej, Inspekcja Ochrony Środowiska, Warszawa 2010 r.-2012 r.,
- Monitoring gatunków zwierząt. Przewodnik metodyczny. Część I-III, opracowanie zbiorowe pod redakcją Małgorzaty Makomaskiej—Juchiewicz i Pauliny Baran, Inspekcja Ochrony Środowiska, Warszawa 2010 r.-2012 r.,
- Raport o oddziaływaniu na środowisko przedsięwzięcia pn. zabudowa hotelowo-rekreacyjno-usługowa wraz z towarzyszącymi usługami rekreacyjno-wypoczynkowymi, z obiektami i urządzeniami sportu i rekreacji oraz z terenem urządzonym w najbliższym otoczeniu we wsi Wygryny, gmina Ruciane-Nida, Pracowania Ochrony Środowiska mgr inż. Paweł Molenda i inni, Szczecin, lipiec-listopad 2012 r.,
- Siedliska i gatunki Natura 2000. Raport z inwentaryzacji przyrodniczej przeprowadzonej w lasach Regionalnej Dyrekcji Lasów Państwowych w Olsztynie i części Regionalnej Dyrekcji Lasów Państwowych w Białymstoku w latach 2006-2008. Pod redakcją Czesława Hołdyńskiego, wyd. Mantis, Olsztyn, 2010,
- Ryby słodkowodne Polski, praca zbiorowa pod redakcją M. Brylińskiej, wyd. PWN, Warszawa, 2000

Jako materiały dodatkowe wykorzystano opracowania takie jak:

- Raporty o stanie środowiska województwa warmińsko-mazurskiego za lata 1999 - 2011
- Mapy tematyczne – Mazurski Park Krajobrazowy, obszary chronionego krajobrazu, zespołów przyrodniczo-krajobrazowych i NATURA 2000 i in.,
- Mapy Hydrogeologiczne Polski w skali 1 : 200 000 z 1985 r.,
- Przeglądowa Mapa Geologiczna Polski w skali 1 : 200 000,
- Mapa glebowo-rolnicza w skali 1 : 5 000,
- Materiały zebrane w sieci Internet.

Zakres informacji dotyczący środowiska uzyskany z ww. opracowań uzupełniono wizjami lokalnymi w terenie, szczególnie w zakresie aktualnego użytkowania terenu oraz uwarunkowań funkcjonowania środowiska przyrodniczego. Badania terenowe wykonywane

były w okresie od kwietnia 2013 r. do stycznia 2014 r. Łącznie przeprowadzono 14 kontroli terenowych w różnych czasookresach.

Ponadto ze względu na położenie obszaru objętego planem w granicach Mazurskiego Parku Krajobrazowego wykonano inwentaryzację terenu, jak również terenów sąsiednich, pod kątem określenia występowania zbiorników wodnych, terenów podmokłych, bagien itp. gdzie w przypadku ich występowania, zgodnie z rozporządzeniem Nr 9 Wojewody Warmińsko-Mazurskiego z dnia 26 stycznia 2006 r. w sprawie Mazurskiego Parku Krajobrazowego (Dz. U. Woj. Warm.-Maz. Z 2006 r., Nr 20, poz. 506) wprowadzono na terenie Parku zakaz „budowania nowych obiektów budowlanych w pasie szerokości 100 m od linii brzegów rzek, jezior i innych zbiorników wodnych (...)”. W związku z powyższym wnikliwie przeanalizowano również dostępne mapy: ewidencyjną, topograficzną oraz materiały ogólnodostępne w internecie: mapy i zdjęcia satelitarne terenu (źródła: <http://mapy.google.pl>, <http://maps.geoportal.gov.pl>, <http://geoserwis.gdos.gov.pl/mapy/>), w celu określenia występowania zbiorników wodnych, oczek śródpolnych, a także miejsc potencjalnego występowania podmokłości (np. obniżenia terenu oznaczone na mapie ewidencyjnej jako nieużytki).

Opracowanie składa się z:

- a. części opisowej
- b. inwentaryzacji terenu objętego miejscowym planem zagospodarowania przestrzennego wsi Wygryny-Borek (zał. nr 1)
- c. mapy orientacyjna położenia przedsięwzięcia w stosunku do terenów chronionych (zał. nr 2)
- d. mapy struktur funkcjonalno-przestrzennych miejscowego planu zagospodarowania przestrzennego wsi Wygryny-Borek, skala 1:1000 (zał. nr 3)

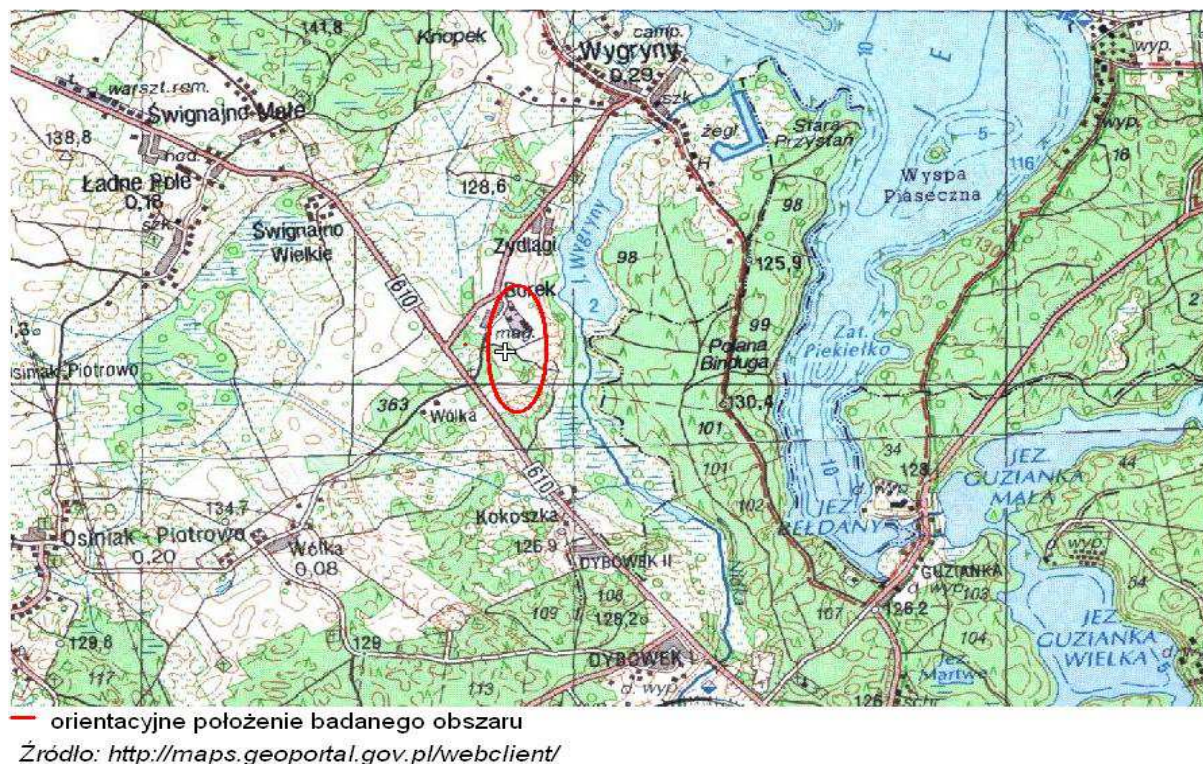
2. Charakterystyka środowiska przyrodniczego

2.1. Położenie, użytkowanie i zagospodarowanie terenu

Obszar objęty planem położony jest na południe od centrum wsi Wygryny, gmina Ruciane - Nida, województwo warmińsko-mazurskie. Powierzchnia opracowania wynosi ok. 20 ha. Badany teren ograniczony jest: od strony zachodniej drogą wojewódzką nr 610

Ruciane-Nida – Piecki, od północno-zachodniej strony drogą lokalną do Wygryn, od strony wschodniej i południowo-wschodniej teren ogranicza skarpa oraz ekosystem leśny.

Omawiany obszar położony jest w granicach Mazurskiego Parku Krajobrazowego, oraz znajduje się w Obszarze Specjalnej Ochrony Ptaków – Puszcza Piska (PLB280008).



W części północnej terenu opracowania występuje zabudowa mieszkaniowa jednorodzinna wraz z budynkami gospodarczymi. Na wschód od powyższej zabudowy zlokalizowane są budynki o charakterze usługowym. W części zachodniej zlokalizowane jest boisko sportowe. Pozostały obszar opracowania według mapy ewidencyjnej to pastwiska, tereny rolne oraz luźne zagajniki leśne o drzewostanie w różnym wieku. W części południowo-wschodniej obszaru badań na części działki nr 38 oraz w części południowej omawianego terenu na części działki nr 36 znajdują się nieczynne wyrobiska żwiru i piasku. Z informacji uzyskanych w Urzędzie Miasta i Gminy Ruciane-Nida na tych obszarze prowadzone były niezorganizowane eksploatacje kruszywa naturalnego, gdyż złoża te nie posiadają dokumentacji geologicznej oraz wydanej koncesji na wydobycie kruszywa. Obecnie ww. tereny ulegają naturalnej rekultywacji.



Zdj. 1) Teren opracowania, zabudowa mieszkaniowa jednorodzinna



Zdj. 2) Budynek po byłym hotelu na terenie opracowanie, obecnie pustostan



Zdj. 3) Boisko na obszarze opracowania



Zdj. 4) Widok na teren wyrobiska kruszywa (działka nr 38)



Zdj. 5) Widok na teren nieczynnego wyrobiska kruszywa (działka nr 36)

2.2.Rzeźba terenu, budowa geologiczna i gleby

Teren będący przedmiotem opracowania znajduje się na obszarze jednostki fizycznogeograficznej – Kraina Wielkich Jezior Mazurskich (842.83) (Kondracki, 2002). Jednostka ta wyodrębniona jest w granicach makroregionu Pojezierze Mazurskie (842.8), stanowiącego część prowincji Nizy Wschodniobałtycko-Białoruskiego (84).

Kraina Wielkich Jezior Mazurskich, na której położony jest omawiany obszar, to rozległa równina polodowcowa. Jest to wyraźne obniżenie terenu o garbie pojezierzy. Najbardziej charakterystycznym elementem krajobrazu to największy w Polsce zespół połączonych kanałami jezior o łącznej powierzchni 302 km² i o wyrównanym zwierciadle na wysokości 116 m n.p.m., mający odpływ zarówno na północ przez Węgorapę do Pregoty, jak i na południe przez Pisę i Narew do Wisły (Kondracki, 2002). Jeziora te leżą bądź w rynnach polodowcowych końcowych jęzorów lądolodów, lub w nieckach wytopiskowych. Przez obszar ten ciągną się z zachodu na wschód trzy ciągi moren czołowych, które należy wiązać z fazami recesyjnymi ostatniego lądolodu – stadiału głównego (leszczyńsko-pomorskiego)

zlodowacenia Bałtyckiego. Najbardziej południowy wał morenowy przebiega przez okolice Babięt, Wejsun, Zdor i Nowych Gut. Wieś Wygryny położona jest na południe od ciągu rozmytych wzgórz morenowych. Omawiany teren to lokalna równina o charakterze równi sandrowej, charakteryzujący się niewielkim pofałdowaniem, a formy terenowe są drobno-powierzchniowe.

Obszar opracowania posiada zróżnicowane ukształtowanie o wysokości bezwzględnej zawierającej się w przedziale od ok. 117,0 n.p.m. do ok. 131,4 m n.p.m.

Biorąc pod uwagę głębszą budowę geologiczną teren ten leży na obszarze wyniesienia mazursko-suwańskiego w obrębie prekambryjskiej platformy wschodnioeuropejskiej, której podłoże krystaliczne występuje tu stosunkowo płytko, tworząc anteklizę mazursko-białoruską. Pokrywę osadową tworzą utwory skał osadowych wieku paleozoicznego oraz osady mezozoiczne i osady kenozoiczne.

Na terenie objętym projektem planu występują głównie gleby V klasy bonitacyjnej, wykształcone w większości na piaskach słabogliniastych. Na obszarze opracowania występują głównie gleby kompleksu żyniego słabego - gleby wytworzone z piasków słabogliniastych.

2.3. Wody powierzchniowe i podziemne

Wody powierzchniowe

Za wschodnią oraz południowo-wschodnią granicą obszaru opracowania w odległości od ok. 67 m do ok. 160 m, w zależności od przebiegu koryta rzeki, jak również granicy opracowania, występuje **rzeka Nidka** (zwana również Wygrynią). Jest to niewielka rzeka, która wypływa z Jeziora Nidzkiego płynie przez Ruciane-Nida, następnie przez Jezioro Wygryny i dalej do Zatoki Lodownia (Bełdany). Przez rzekę Nidkę wiedzie szlak kajakowy.

Natomiast w odległości ok. 37 m do ok. 123 m, w zależności od położenia granicy opracowania względem granicy działki ewidencyjnej jeziora, w kierunku północno-wschodnim od terenu opracowania znajduje się **Jezioro Wygryny**. Powierzchnia jeziora wynosi ok. 45 ha. Jezioro Wygryny przebiega równolegle do Jeziora Bełdany (oddalone o ok. 1,1 km od wschodniej granicy opracowania), posiadające z nim połączenie poprzez Zatokę Wygryńską. Jak wspomniano wcześniej jezioro Wygryny stanowi odbiornik wód rzeki Nidki, której dolina przy południowym skraju jeziora jest zabagniona.

Jezioro Beldany - jezioro polodowcowe, rynnowe. Akwen posiada powierzchnię 944 ha, długość 12,4 km, szerokość do 1,5 km oraz maksymalną głębokość 46 m. Bywa uznawane za jedno z najpiękniejszych jezior w regionie Mazur. Składa się z wyraźnie wyodrębnionych dwóch części: południowej – o mocno rozwiniętej linii brzegowej oraz północnej – węższej i mniej urozmaiconej. Na jeziorze znajdują się trzy wyspy. Dno jeziora jest w większości kamieniste z niewielkim nalotem mułu. Na północy łączy się z Jeziorem Mikołajskim, a po południowej stronie z Jeziorem Guzianka Mała poprzez słuzę komorową. Zachodnia zatoka posiada połączenie z Jeziorem Wygryny. Nad Jeziorem Beldany znajdują się liczne ośrodki, pola biwakowe i kąpieliska, wchodzące w skład miejscowości Kamień, Wygryny, Iznota, Piaski oraz dzielnicy Rucianego-Nidy – Guzianka. Po jeziorze kursują statki wycieczkowe Żegluga Mazurskiej.

Ze względu na położenie obszaru objętego planem w granicach Mazurskiego Parku Krajobrazowego wykonano inwentaryzację terenu, jak również terenów sąsiednich, pod kątem określenia występowania zbiorników wodnych, terenów podmokłych, bagien itp. gdzie w przypadku ich występowania, zgodnie z rozporządzeniem Nr 9 Wojewody Warmińsko-Mazurskiego z dnia 26 stycznia 2006 r. w sprawie Mazurskiego Parku Krajobrazowego (Dz. U. Woj. Warm.-Maz. Z 2006 r., Nr 20, poz. 506) wprowadzono na terenie Parku zakaz „budowania nowych obiektów budowlanych w pasie szerokości 100 m od linii brzegów rzek, jezior i innych zbiorników wodnych (...)”.

W związku z powyższym wnikliwie przeanalizowano dostępne mapy: ewidencyjną, topograficzną oraz materiały ogólnodostępne w internecie: mapy i zdjęcia satelitarne terenu (źródła: <http://mapy.google.pl>, <http://maps.geoportal.gov.pl>, <http://geoserwis.gdos.gov.pl/mapy/>), w celu określenia występowania zbiorników wodnych, oczek śródpolnych, a także miejsc potencjalnego występowania podmokłości (np. obniżenia terenu oznaczone na mapie ewidencyjnej jako nieużytki).

Wyniki inwentaryzacji

Na podstawie przeprowadzonej inwentaryzacji na omawianym obszarze, stwierdzono występowanie zbiornika wodnego w południowym krańcu części działki nr 36 (na granicy planu).



Zdj. 6) Zbiornik wodny w południowym krańcu działki nr 36, na granicy opracowania

Ponadto ponownie przeanalizowano i skorygowano odległości od zlokalizowanych po stronie północno - wschodniej i południowo – wschodniej od omawianego obszaru zbiorników wodnych, tj. jeziora Wygryny oraz rzeki Nidki, które to zostały przedstawione na załączniku graficznym nr 1.

Poza ww. zbiornikami wodnymi w granicach opracowania, jak również poza jego granicami nie stwierdzono występowanie w odległości do 100 m zbiorników wodnych, oczek śródpolnych, terenów podmokłych, bagien itp.

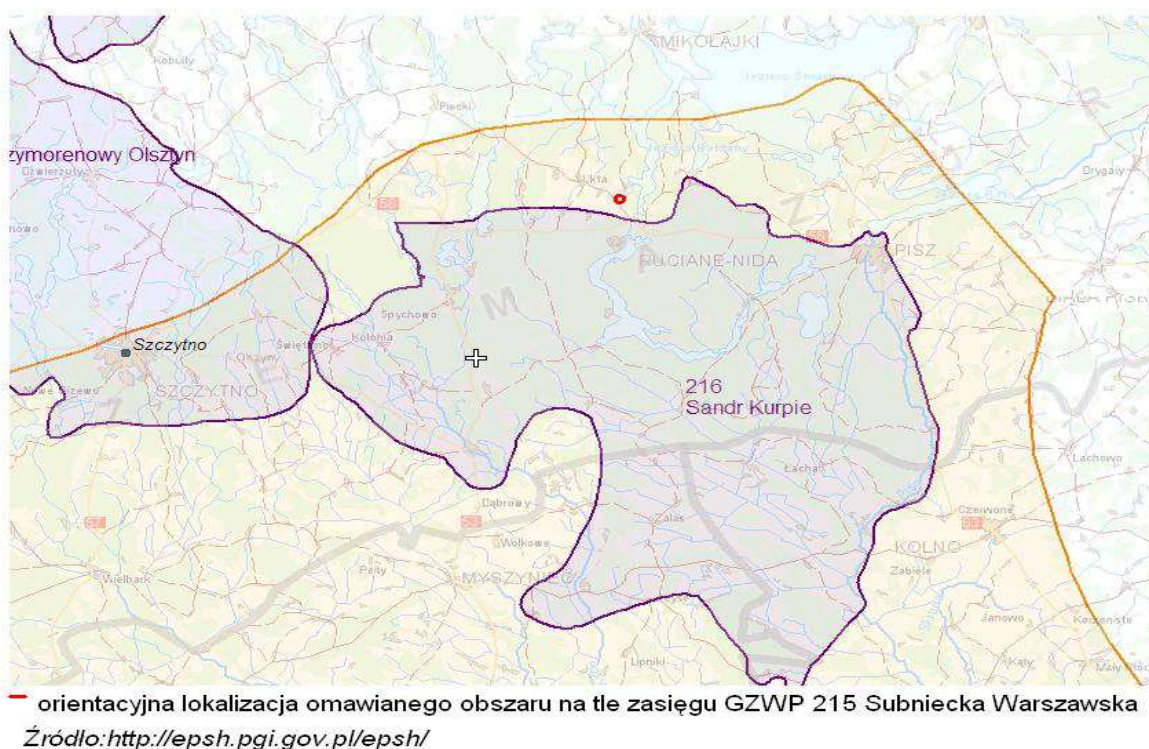
Na załączniku graficznym nr 1 wskazano zinwentaryzowane miejsca oraz wrysowano zakres obowiązywania zakazu budowania obiektów budowlanych w odległości 100 m od zinwentaryzowanych linii brzegowych zbiorników wodnych oraz terenów podmokłych na terenie opracowania i na terenach sąsiednich.

Wody podziemne

Według podziału hydrogeologicznego Polski, gmina Ruciane-Nida należy do regionu I – mazowieckiego, zawierającego się w makroregionie północnowschodnim. Pierwszy użytkowy poziom wodonośny występuje na głębokości około 15 metrów poniżej powierzchni

terenu. Potencjalna wydajność pojedynczej studni wynosi około 10 – 50 m³/godz. Powierzchnia terenu posiada średnią izolację pierwszego poziomu wodonośnego.

Obszar opracowania znajduje się w granicach trzeciorzędowego zbiornika wód podziemnych – GZWP 215 Subniecka Warszawska. W obrębie powyższego zbiornika wydzielono jedynie jedno piętro wodonośne o podrzędnym znaczeniu użytkowym. Warstwy wodonośne w utworach trzeciorzędu, prawdopodobnie oligoceńskie, charakteryzują się przewodnictwem poniżej 100 m³/24h i wydajnością potencjalną studni mniejszą niż 30 m³/h. Moduł ich zasobów odnawialnych wynosi 5 m³/24h/km².



2.4. Szata roślinna i świat zwierzęcy

Dla terenu objętego opracowaniem w celu określenia struktury oraz stanu środowiska naturalnego zastosowano metodę polegającą na wykorzystaniu dostępnych materiałów źródłowych (wymienionych w ppkt. 1.3 niniejszej *Prognozy*) oraz wizjach terenowych. Badania terenowe wykonywane były w okresie od kwietnia 2013 r. do stycznia 2014 r. Łącznie przeprowadzono 14 kontroli terenowych w różnych czasookresach, obejmujących

łącznie obchód i badania wszystkich terenów działek objętych opracowaniem.

Na podstawie powyższej metodyki opracowano opis struktury obecnego stanu środowiska przyrodniczego przedstawiony poniżej.

Flora

W północnej części omawianego obszaru występuje zabudowa mieszkaniowa jednorodzinna, o charakterze przemysłowym (tartak) i usługowa (były hotel) której towarzyszy roślinność powstała w wyniku nasadzeń wtórych po zakończonych procesach budowlanych. Występuje tu zieleń niska (trawniki), zakrzewienia (np. jałowce) oraz pojedyncze drzewa (m.in. jarzab pospolity). Obszar wokół byłego hotelu porasta zieleń ruderalna i synantropijna bez domieszek krzewów i zadrzewień.

Część opracowania stanowią tereny rolne, obecnie nieużytkowane rolniczo, porośnięte głównie zieleńią niską oraz samosieją sosny, brzozy, olchy. Pozostałą część obszaru badań stanowią rozproszone kompleksy leśne – przeważa bór sosonowy.

Na analizowanym terenie stwierdzono występowanie m.in. następujących gatunków roślin: konieczyna biała (*Trifolium repens*), konieczyna łąkowa (*Trifolium pratense*), babka lancetowata (*Plantago lanceolata*), mniszek pospolity (*Taraxacum officinale*), szczaw zwyczajny (*Rumex acetosa*), poziomka pospolita (*Fragaria vesca*), nawłóć kanadyjska (*Solidago canadensis*), orlica pospolita (*Pteridium aquilinum*), kupkówka pospolita (*Dactylis glomerata*), tymotka łąkowa (*Phleum pratense*), mietlica (*Agrostis*), skrzyp polny (*Equisetum arvense*), wyczyniec łąkowy (*Alopecurus pratensis*), rogownica pospolita (*Cerastium holosteoides*), kostrzewa łąkowa (*Festuca pratensis*), mlecz polny (*Sonchus arvensis*), pokrzywa zwyczajna (*Urtica dioica*), rumianek pospolity (*Matricaria chamomilla*), podagrycznik pospolity (*Aegopodium podagraria*), oset kędzierzawy (*Carduus crispus*), bylica pospolita (*Artemisia vulgaris*), powój polny (*Convolvulus arvensis*), borówka czarna (*Vaccinium myrtillus*), trzcina pospolita (*Phragmites australis*), krwawnik pospolity (*Achillea millefolium*), sosna zwyczajna (*Pinus sylvestris*), dąb (*Quercus*), jarzab (*Sorbus aucuparia*), brzoza (*Betula*), olsza (*Alnus Mill.*).



Zdj.7) Widok na obszar opracowania



Zdj.8) Południowa część obszaru opracowania (teren leśny)

Dodatkowo jak wynika z postanowienia RDOŚ, dla części terenu objętego projektem planu w ramach procedury oddziaływania na środowisko sporządzony został w 2012 r. przez Pracownię Ochrony Środowiska w Szczecinie mgr inż. Paweł Molenda „Raport o oddziaływaniu na środowisko przedsięwzięcia pn. zabudowa hotelowo-rekreacyjno-usługowa wraz z towarzyszącymi usługami rekreacyjno-wypoczynkowymi, z obiektami i urządzeniami sportu i rekreacji oraz z terenem urządzonym w najbliższym otoczeniu we wsi Wygryny, gmina Ruciane-Nida”.

W ww. raporcie inwentaryzacją objęto tereny działek położonych w północnej części opracowywanego projektu planu (tj. działka nr 41/2,41/3,41/4,41/9,42/2,42/3,42/4, część działki nr 3363/4), jak również część jeziora Wygryny (dz. nr 219).

Jak podano w „*Raporcie*” teren charakteryzuje się bogatą florą liczącą 219 gatunków roślin w tym 196 roślin naczyniowych oraz 22 gatunków mchów. Jest to flora bardzo bogata, jednak składająca się głównie z pospolitych roślin typowych dla występujących tu siedlisk. Większość gatunków to rośliny częste na obszarze całego kraju. Podczas przeprowadzonej inwentaryzacji na potrzeby „*Raportu...*” stwierdzono występowanie na badanym obszarze 1 gatunku objętego ochroną ścisłą oraz 9 gatunków objętych ochroną częściową.

Tab. 1. Alfabetyczny wykaz roślin stwierdzonych w trakcie inwentaryzacji wykonanej na potrzeby „*Raportu...*”.

1 – siedliska wodne i szuwarowe, 2 – olsy, 3 – lasy mineralne, 4 – łąki, 5 - tereny ruderalne,
OG – ochrona gatunkowa ścisła, czOG – ochrona gatunkowa częściowa (Rozp. Min. Śr. z dn. 5 stycznia 2012, Dz. U. Poz. 81)

MCHY							
nazwa łacińska	nazwa polska	typ siedliska					status
		1	2	3	4	5	
1. <i>Atrichum undulatum</i>	żurawiec falisty			+	+		
2. <i>Barbula unguiculata</i>	zwojek sztyletowaty					+	
3. <i>Brachythecium albicans</i>	krótkosz wyblakły				+	+	
4. <i>Brachythecium rutabulum</i>	krótkosz szorstki			+	+	+	
5. <i>Bryum argenteum</i>	prątnik srebrzysty					+	
6. <i>Calliergonella cuspidata</i>	mokradłoszka zaostrowana		+				czOG
7. <i>Ceratodon purpureus</i>	zębóróg purpurowy					+	

8. <i>Drepanocladus polycarpus</i>		+					
9. <i>Eurhynchium angustirete</i>	dzióbekowiec Zetterstedta		+	+			czOG
10. <i>Eurhynchium hians</i>			+	+			
11. <i>Fissidens taxifolium</i>				+			
12. <i>Funaria hygrometrica</i>	skretek wilgociomierz					+	
13. <i>Hylocomium splendens</i>	gajnik łśniący				+		czOG
14. <i>Mnium hornum</i>			+				
15. <i>Plagiomnium affine</i>	plaskomerzyk pokrewny		+	+			
16. <i>Plagiomnium cuspidatum</i>			+	+			
17. <i>Plagiomnium undulatum</i>	plaskomerzyk fałdowany		+				
18. <i>Plagiothecium denticulatum</i>			+	+			
19. <i>Pleurozium schreberi</i>	rokietnik pospolity				+		czOG
20. <i>Rhytidiadelphus squarrosus</i>	fałdownik nastroszony				+		czOG
21. <i>Rhytidiadelphus triquetrus</i>	fałdownik szeleszczący				+		czOG
22. <i>Tortula muralis</i>	pędzliczek wiejski					+	

ROŚLINY NACZYNIOWE							
nazwa łacińska	nazwa polska	typ siedliska					status
		1	2	3	4	5	
23. <i>Acer negundo</i>	klon jesionolistny					+	
24. <i>Acer platanoides</i>	klon pospolity			+	+	+	
25. <i>Achillea millefolium</i>	krwawnik pospolity				+		
26. <i>Actea spicata</i>	czerniec gronkowy			+			
27. <i>Aegopodium podagraria</i>	podagrycznik pospolity			+	+	+	
28. <i>Agrimonia eupatoria</i>	rzepik pospolity				+		
29. <i>Ajuga reptans</i>	dąbrówka rozłogowa			+			
30. <i>Alchemilla monticola</i>	przewrotnik pasterski				+		
31. <i>Alnus glutinosa</i>	olsza czarna		+	+			
32. <i>Alopecurus pratensis</i>	wyczyniec łkowy				+	+	
33. <i>Anthriscus silvestris</i>	trybuła łsna				+		
34. <i>Artemisia absintium</i>	bylica piołun				+	+	
35. <i>Artemisia campestris</i>	bylica polna				+	+	
36. <i>Artemisia vulgaris</i>	bylica pospolita				+	+	
37. <i>Asparagus officinalis</i>	szparag łekarski				+		
38. <i>Astragalus glycyphyllos</i>	traganek szerokolistny				+		
39. <i>Athyrium filix femina</i>	wietlica samcza		+				
40. <i>Avenula pubescens</i>	owsica omszona				+		
41. <i>Berteroa incana</i>	pylenieć pospolity					+	
42. <i>Betula pendula</i>	brzoza brodawkowata				+	+	
43. <i>Bromus hordaceus</i>	stokłosa miękka				+		
44. <i>Bromus inermis</i>	stokłosa bezostna				+		
45. <i>Calamagrostis canescens</i>	trzcinnik łancetowaty		+				
46. <i>Calamagrostis epigejos</i>	trzcinnik piaskowy				+		
47. <i>Calamintha vulgaris</i>	czyścica storzyszek				+		
48. <i>Caltha palustris</i>	łnieć błotna		+				
49. <i>Calystegia sepium</i>	kielisznik zarośłowy			+			
50. <i>Campanula patula</i>	dzwonek rozpierzchły				+		
51. <i>Campanula persicifolia</i>	dzwonek brzoskwiniolistny				+		
52. <i>Campanula trachelium</i>	dzwonek pokrzywolistny			+			
53. <i>Capsella bursa pastoris</i>	tasznik pospolity				+	+	

54. <i>Carex acutiformis</i>	turzyca błotna	+	+					
55. <i>Carex hirta</i>	turzyca owłosiona				+			
56. <i>Carex nigra</i>	turzyca pospolita		+					
57. <i>Carex pseudocyperus</i>	turzyca nibyciborowata		+					
58. <i>Carex remota</i>	turzyca rzadkokłosa		+					
59. <i>Carlina vulgaris</i>	dziewięcśl pospolity				+			
60. <i>Carum carvi</i>	kminek zwyczajny				+			
61. <i>Centaurea jacea</i>	Chaber łąkowy				+			
62. <i>Centaurea scabiosa</i>	chaber driakiewnik				+			
63. <i>Centaurea stoebe</i>	chaber nadreński				+			
64. <i>Cerastium holosteoides</i>	rogownica pospolita				+			
65. <i>Chamaenerion angustifolium</i>	wierzbówka koprzyca				+			
66. <i>Chamomilla saveolens</i>	rumianek bezpromieniowy					+		
67. <i>Chrysosplenium alternifolium</i>	śledziennica okrągłolistna		+					
68. <i>Cirsium arvense</i>	ostrożeń polny				+			
69. <i>Cirsium oleraceum</i>	ostrożeń warzywny		+					
70. <i>Cirsium palustre</i>	ostrożeń błotny		+					
71. <i>Cirsium vulgare</i>	ostrożeń lancetowaty				+			
72. <i>Convolvulus arvensis</i>	powój polny				+	+		
73. <i>Conyza canadensis</i>	przymiotno kanadyjskie				+	+		
74. <i>Cornus alba</i>	derzeń biały					+		
75. <i>Cornus sanguinea</i>	derzeń świdwa		+		+	+		
76. <i>Corylus avellana</i>	leszczyna pospolita			+				
77. <i>Crataegus monogyna</i>	głóg jednoszyjkowy				+	+		
78. <i>Crepis paludosa</i>	pepawa błotna		+					
79. <i>Dactylis glomerata</i>	kupkówka zwyczajna				+	+		
80. <i>Daucus carota</i>	marchew zwyczajna				+			
81. <i>Deschampsia caespitosa</i>	śmiałek darniowy				+			
82. <i>Dianthus barbatus</i>	goździk brodaty				+			
83. <i>Dryopteris dilatata</i>	narecznica szerokolistna		+					
84. <i>Dryopteris filix mas</i>	narecznica samcza			+				
85. <i>Echium vulgare</i>	zmijowiec zwyczajny					+		
86. <i>Epipactis helleborine</i>	kruszczyk szerokolistny				+			OG
87. <i>Equisetum arvense</i>	skrzyp polny		+		+			
88. <i>Equisetum palustre</i>	skrzyp błotny	+	+					
89. <i>Erigeron annuus</i>	przymiotno białe				+			
90. <i>Euonymus verrucosa</i>	trzmielina brodawkowana			+				
91. <i>Festuca gigantea</i>	kostrzewa olbrzymis			+				
92. <i>Festuca ovina</i>	kostrzewa owcza				+			
93. <i>Festuca pratensis</i>	kostrzewa łąkowa				+			
94. <i>Fragaria vesca</i>	poziomka pospolita					+		
95. <i>Frangula alnus</i>	kruszyna pospolita	+	+					czOG
96. <i>Fraxinus excelsior</i>	jesion wyniosły			+		+		
97. <i>Galeopsis bifida</i>	poziwnik dwudzielny					+		
98. <i>Galeopsis speciosa</i>	poziwnik pstry		+			+		
99. <i>Galeopsis tetrahit</i>	poziwnik szorstki		+					
100. <i>Galium mollugo</i>	przytulia pospolita				+			
101. <i>Galium palustre</i>	przytulia błotna		+					
102. <i>Geranium palustre</i>	bodziszek błotny			+				
103. <i>Geranium pratense</i>	bodziszek łąkowy				+			
104. <i>Geranium robertianum</i>	bodziszek cuchnący		+	+				

105. <i>Geum urbanum</i>	kuklik pospolity			+	+		
106. <i>Glechoma hederacea</i>	bluszczyk kurdybanek					+	
107. <i>Heracleum sphondylium</i>	barszcz zwyczajny				+		
108. <i>Herlichrysum arenarium</i>	kocanki piaskowe				+		czOG
109. <i>Herniaria glabra</i>	połonicznik nagi					+	
110. <i>Hieracium pilosella</i>	jastrzębiec kosmaczek				+		
111. <i>Hieracium umbellatum</i>	jastrzębiec baldaszkowaty				+		
112. <i>Humulus lupulus</i>	chmiel zwyczajny		+	+			
113. <i>Hydrocharis morsus ranae</i>	zabiściek pływający	+					
114. <i>Hypericum perforatum</i>	dziurawiec zwyczajny				+		
115. <i>Impatiens noli tangere</i>	niecierpek pospolity		+				
116. <i>Impatiens parviflora</i>	niecierpek drobnokwiatowy		+	+			
117. <i>Iris pseudacorus</i>	kosaciec żółty	+	+				
118. <i>Juniperus communis</i>	jałowiec pospolity				+		
119. <i>Juniperus sabina</i>	jałowiec sabiński					+	
120. <i>Knautia arvensis</i>	świerzbica polna				+		
121. <i>Koeleria glauca</i>	strzępica sina				+		
122. <i>Larix decidua</i>	modrzew europejski					+	
123. <i>Lathyrus sylvestris</i>	groszek leśny				+		
124. <i>Lemna minor</i>	rzęsa drobna	+					
125. <i>Leontodon hispidus</i>	brodawnik zwyczajny				+		
126. <i>Lolium perenne</i>	życica trwała					+	
127. <i>Lothus corniculatus</i>	komonica zwyczajna				+		
128. <i>Lupinus polyphyllus</i>	lubin trwały				+		
129. <i>Lycopus europaeus</i>	karbieniec pospolity	+	+				
130. <i>Lysimachia thyrsoiflora</i>	tojeść bukietowa	+	+				
131. <i>Lysimachia vulgaris</i>	tojeść pospolita		+				
132. <i>Lythrum salicaria</i>	krwawnica pospolita		+				
133. <i>Malus domestica</i>	jabłoń domowa				+	+	
134. <i>Medicago sativa</i>	lucerna siewna				+		
135. <i>Melandrium alba</i>	bniec biały				+		
136. <i>Melilotus alba</i>	nostrzyk biały				+		
137. <i>Mycelis muralis</i>	sałatnik leśny			+			
138. <i>Myosotis arvensis</i>	niezapominajka polna				+		
139. <i>Myosotis palustris</i>	niezapominajka błotna		+				
140. <i>Oenothera biennis</i>	wiesiołek dwuletni				+	+	
141. <i>Padus avium</i>	czerechja zwyczajna			+			
142. <i>Padus serotina</i>	czerechja amerykańska				+		
143. <i>Paris quadrifolia</i>	czworolist pospolity			+			
144. <i>Pastinaca sativa</i>	pasternak zwyczajny				+		
145. <i>Phleum pratense</i>	tymotka łąkowa				+		
146. <i>Phragmites australis</i>	trzcina pospolita	+	+				
147. <i>Picea abies</i>	świerk pospolity					+	
148. <i>Pimpinella saxifraga</i>	biedrzynek mniejszy				+		
149. <i>Pinus sylvestris</i>	sosna zwyczajna				+	+	
150. <i>Plantago lanceolata</i>	babka lancetowata				+		
151. <i>Plantago major</i>	zabka zwyczajna					+	
152. <i>Poa annua</i>	wiechlina roczna					+	
153. <i>Poa pratensis</i>	wiechlina łąkowa				+		
154. <i>Polygonatum multiflorum</i>	kokoryczka wielokwiatowa			+			
155. <i>Polygonum aviculare</i>	rdest ptasi					+	

156. <i>Populus tremula</i>	topola osika			+	+	+
157. <i>Potentilla argentea</i>	pięciornik srebrny s.l.				+	
158. <i>Prunella vulgaris</i>	głowienka pospolita				+	
159. <i>Prunus cerasifera</i>	śliwa alycza				+	
160. <i>Pyrus pyraeaster</i>	grusza polna				+	
161. <i>Quercus robur</i>	dąb szypułkowy			+	+	+
162. <i>Ramnus catharticus</i>	szakłak pospolity				+	
163. <i>Ranunculus acris</i>	jaskier ostry				+	
164. <i>Ranunculus repens</i>	jaskier rozłogowy		+			
165. <i>Rosa rugosa</i>	róża pomarszczona					+
166. <i>Rubus caesius</i>	jeżyna popielica				+	
167. <i>Rubus idaeus</i>	malina właściwa			+		
168. <i>Rubus sp.</i>	jeżyna			+		
169. <i>Rumex acetosa</i>	szczaw zwyczajny				+	
170. <i>Rumex crispus</i>	szczaw kędzierzawy				+	
171. <i>Rumex hydrolapatum</i>	szczaw lancetowaty	+				
172. <i>Rumex sanguineus</i>	szczaw gajowy		+			
173. <i>Sagina procumbens</i>	karmnik rozesłany					+
174. <i>Salix aurita</i>	wierzba uszata	+	+			
175. <i>Salix cinerea</i>	wierzba szara	+	+			
176. <i>Salix viminalis</i>	wierzba wiciowa				+	+
177. <i>Sambucus nigra</i>	bez czarny		+	+	+	
178. <i>Sanicula europaea</i>	żankiel leśny			+		
179. <i>Saponaria officinalis</i>	mydelnica lekarska				+	
180. <i>Scleranthus annuus</i>	czewiec roczny					+
181. <i>Scrophularia nodosa</i>	trędownik bulwiasty			+		
182. <i>Scrophularia umbrosa</i>	trędownik skrzydłasty		+			
183. <i>Scutellaria galericulata</i>	tarczycza pospolita	+	+			
184. <i>Sedum acre</i>	rozchodnik ostry					+
185. <i>Sedum maximum</i>	rozchodnik olbrzymi				+	+
186. <i>Senecio jacobea</i>	starzec jakubek				+	
187. <i>Silene inflata</i>	lepnica rozdęta				+	
188. <i>Sium latifolium</i>	marek szerokolistny	+	+			
189. <i>Solanum dulcamara</i>	psianka słodkogłusz	+	+			
190. <i>Solidago canadensis</i>	nawłóć kanadyjska				+	+
191. <i>Solidago virg aurea</i>	nawłóć pospolita				+	
192. <i>Sorbus aucuparia</i>	jarzab pospolity		+	+	+	+
193. <i>Stellaria graminea</i>	gwiazdnica trawiasta				+	
194. <i>Stellaria media</i>	gwiazdnica pospolita				+	+
195. <i>Stellaria nemorum</i>	gwiazdnica gajowa		+	+		
196. <i>Stratiotes aloides</i>	osoka aloesowata	+				
197. <i>Tanacetum vulgare</i>	wrotycz pospolita				+	
198. <i>Taraxacum officinale</i>	mniszek lekarski				+	+
199. <i>Thelypteris palustris</i>	zachyłnik błotny	+				
200. <i>Thuja occidentalis</i>	żywotnik zachodni					+
201. <i>Thymus serpyllum</i>	macierzanka piaskowa				+	
202. <i>Tilia cordata</i>	lipa drobnolistna				+	+
203. <i>Tragopogon pratensis</i>	kozibród łąkowy				+	
204. <i>Trifolium arvense</i>	koniczyna polna				+	
205. <i>Trifolium campestre</i>	koniczyna różnoogonkowa				+	
206. <i>Trifolium pratense</i>	koniczyna łąkowa				+	
207. <i>Trifolium repens</i>	koniczyna biała				+	

208. <i>Trisetum flavescens</i>	konietlica łąkowa				+			
209. <i>Urtica dioica</i>	pokrzywa zwyczajna		+	+	+	+		
210. <i>Verbascum nigrum</i>	dziewanna pospolita				+	+		
211. <i>Veronica chamaedrys</i>	przetacznika ożankowy				+	+		
212. <i>Veronica dillenii</i>	przetacznik dillena				+			
213. <i>Viburnum opulus</i>	kalina korалowa		+	+				czOG
214. <i>Vicia cracca</i>	wyka ptasia				+			
215. <i>Vicia sepium</i>	wyka płotowa				+			
216. <i>Vicia tetrasperma</i>	wyka czteronasienna				+			
217. <i>Viola arvensis</i>	fiolek polny				+	+		
218. <i>Viola reichenbachiana</i>	fiolek leśny			+				

Źródło: Raport o oddziaływaniu na środowisko przedsięwzięcia pn. zabudowa hotelowo-rekreacyjno-usługowa wraz z towarzyszącymi usługami rekreacyjno-wypoczynkowymi, z obiektami i urządzeniami sportu i rekreacji oraz z terenem urządzonego w najbliższym otoczeniu we wsi Wygryny, gmina Ruciane-Nida, Pracowania Ochrony Środowiska mgr inż. Paweł Molenda i inni, Szczecin, lipiec-listopad 2012 r.,

Siedliska podlegające ochronie

W obrębie analizowanego w ww. raporcie terenu, stwierdzono obecność trzech typów siedlisk objętych ochroną. Są to:

- łągi jesionowo-olszowe (kod 91E0),
- lasy grądowe (kod 9170),
- murawy napiaskowe (kod 6120).

Siedliska łągów i grądów wykształciły się w postaci niewielkich pasów wzdłuż brzegu jeziora Wygryny. Jak wskazano w „Raporcie...” z uwagi na ich niewielką powierzchnię oraz specyficzną lokalizację wykazują one niewielkie przekształcenia. Siedliska muraw napiaskowych występują w rozproszeniu, w mozaice z siedliskami łąk świeżych. Na przeważającej części terenu siedliska te są bardzo zniekształcone na skutek inwazji nawłoci kanadyjskiej. Stosunkowo dobrze wykształcone płaty tych siedlisk spotkać jeszcze można w południowej części działki 41/9, pomiędzy drogą, a ogrodzeniem hangaru. Z uwagi na ekologiczne właściwości gatunków murawowych oraz obserwowaną ekspansję nawłoci kanadyjskiej siedliska te znikną w najbliższym czasie jeśli nie zostaną podjęte zabiegi czynnego usuwania gatunku inwazyjnego. („Raport o oddziaływaniu na środowisko ...” mgr inż. Paweł Molenda i inni).



Zdj. 9 i 10) Widok na południową część działki nr 41/9, widoczna ekspansja nawłoci kanadyjskiej oraz brak stosowania zabiegów czynnego usuwania gatunku inwazyjnego (zdj. własne)

Fauna

Obszar objęty zmianą planu położony jest w granicach Mazurskiego Parku Krajobrazowego oraz Obszaru Specjalnej Ochrony Ptaków Puszcza Piska (PLB280008) stanowiącą część sieci Natura 2000.

W celu określenia fauny na badanym obszarze stosowano metodę bezpośredniej obserwacji (rejestracja wzrokowa osobników), wyszukiwania śladów, odchodów, wypluwek, w niektórych przypadkach stosowano metodę nasłuchową.

Na terenie opracowania zinwentaryzowano następujące gatunki zwierząt: dzik (*Sus scrofa*), sarna (*Capreolus capreolus*), wiewiórka (*Sciurus vulgaris*), sroka zwyczajna (*Pica pica*), gąsiorek (*Lanius collurio*), wróbel zwyczajny (*Passer domesticus*), sikora bogatka (*Parus major*), sójka zwyczajna (*Garrulus glandarius*), krzyżak ogrodowy (*Araneus diadematus*), rusalka pokrzywnik (*Aglais urticae*), wij drewniak (*Lithobius forficatus*), dostojka selene (*Boloria selene*), trzmiel ziemny (*Bombus terrestris*), rusalka pawik (*Inachis io*), chrabąszcz majowy (*Melolontha melolontha*) biedronkowate, kosarza pospolitego (*Phalangium opili*).

Głównym miejscem występowania ww. fauny (głównie ssaków) są wytypowane obszary zieleni w południowej części opracowania oraz tereny z nimi bezpośrednio sąsiadujące. Tereny te bezpośrednio graniczą z drogą wojewódzką Nr 610 Ruciane-Nida – Piecki i stanowią schronienie dla przemieszczających się przez ww. barierę antropogeniczną zwierząt (w szczególności dla saren). Wszelkie natrafione ślady zwierząt skupiały się w większości w wytypowanych terenach zieleni wysokiej wyłączonych spod zabudowy - do pozostawienia w stanie niezmienionym.

Ponadto w trakcie inwentaryzacji terenów sąsiednich pod kątem określenia występowania zbiorników wodnych, zaobserwowano za zachodnią granicą obszaru opracowania (wskazane na załączniku graficznym) żurawie (*Grus grus*).



Zdj.11) Żurawie – poza granicami opracowania

Rozmieszczenie zaobserwowanych podczas całego okresu badań gatunków zwierząt wraz z szacunkową liczebnością przedstawiono na załączniku graficznym nr 1. Podana liczba osobników może być obarczona błędem, w szczególności dotyczy to ptaków (przemieszczanie się, szybkie przeloty), gdzie podczas obserwacji jeden osobnik mógł zostać policzony kilkakrotnie

Ponadto z wykonanej inwentaryzacji ornitologicznej Obszaru Specjalnej Ochrony Ptaków Natura 2000 PLB28000 „Puszcza Piska” przez firmę FPP Consulting Sp. z o.o. (Warszawa, wrzesień 2012), na zlecenie Generalnej Dyrekcji Ochrony Środowiska w Warszawie (materiały uzyskane w Regionalnej Dyrekcji Ochrony Środowiska w Olsztynie) wynika, iż na krańcu w południowej części badanego obszaru zaobserwowano ptaki wymienione w Załączniku I Dyrektywy Rady 79/409/EWG tj. błotniaka stawowego (*Circus aeruginosus*), żurawia (*Grus grus*) oraz gąsiorka (*Lanius collurio*). Według powyższego opracowania, na obszarze OSO Puszczy Piskiej zinwentaryzowano 80-100 par błotniaka stawowego co stanowi powyżej 1% populacji krajowej, 500-600 par żurawia, co stanowi ok. 5% populacji krajowej oraz 1000-1200 par gąsiorka. Zgodnie ze standardowym formularzem danych dla tego obszaru w 2009 r. szacowana liczebność dla błotniaka stawowego wynosiła 45-55 par, dla żurawia 450-550 par.

Dodatkowo na potrzeby „Raportu o oddziaływaniu na środowisko przedsięwzięcia pn. zabudowa hotelowo-rekreacyjno-usługowa wraz z towarzyszącymi usługami rekreacyjno-wypoczynkowymi, z obiektami i urządzeniami sportu i rekreacji oraz z terenem urządzonym w najbliższym otoczeniu we wsi Wygryny, gmina Ruciane-Nida”, opracowanego przez mgr inż. Paweł Molenda i inni, Szczecin, lipiec-listopad 2012 r., wykonano szczegółową inwentaryzację fauny z podziałem na faunę bezkręgowców, ichtiofaunę, herpetofaunę, awifaunę, teriofaunę.

Bezkřęgowce

Według „Raportu...” na terenie pod przyszłą inwestycję zinwentaryzowano 99 taksonów bezkręgowców, przy jednoczesnym stwierdzeniu, iż fauna bezkręgowca przedmiotowego terenu jest umiarkowanie bogata. Autorzy „Raportu...” zaznaczyli, iż nie można określić jej jako ubogą, jednakże zarówno lista stwierdzonych przez nich gatunków, jak i charakter siedlisk nie upoważnia do określenia jej jako specjalnie cennej i różnorodnej.

Na badanym terenie odnotowano występowanie sześciu gatunków bezkręgowców objętych ochroną prawną (4 gatunki podlegające ochronie całkowitej, 2 gatunki podlegające ochronie częściowej). Ponadto nie można jednoznacznie wykluczyć możliwości występowania pachnicy dębowej w siedlisku grądowych na brzegu jez. Wygryny, a charakter siedliska jak i stwierdzone zgrupowania owadów wodnych wskazują, że teoretycznie na tym terenie może występować *Leucorrhinia pectoralis* (zalotka większa) – gatunek z załącznika II Dyrektywy Rady 92/43/EWG („Raport o oddziaływaniu na środowisko ...” mgr inż. Paweł Molenda i inni).

Tab. 2. Lista zwierząt bezkręgowych stwierdzonych w „Raporcie...”.

OG – ochrona gatunkowa ścisła, czOG – ochrona gatunkowa częściowa (Rozp. Min. Śr. z dnia 12 października 2011 r., Dz. U. nr 237; Poz. 1419).

Gatunek	siedliska lądowe	siedliska wodne	status
Hirudinea			
1. <i>Glossiphonia</i> sp.		+	
2. <i>Erpobdella</i> sp.		+	
Crustacea			
3. <i>Asellus aquaticus</i> ośliczka		+	
4. <i>Orconectes limosus</i> rak pręgowaty		+	
Orthoptera			
5. <i>Tettigonia viridissima</i> pasikonik zielony	+		
6. <i>Decticus verrucivorus</i>	+		
Heteroptera			
7. <i>Gerris</i> sp. nartnik		+	
8. <i>Notonecta</i> sp. grzbietopławek		+	
9. <i>Plea minutissima</i> pianówka		+	
10. <i>Ranatra linearis</i> topielica		+	
Ephemeroptera			
11. <i>Caenis</i> sp.		+	
12. <i>Cloeon dipterum</i>		+	
Odonata			
13. <i>Aesha grandis</i> żagnica wielka	+	+	
14. <i>Aeshna cyanea</i> żagnica sina	+	+	
15. <i>Aeshna viridis</i> żagnica zielona	+	+	
16. <i>Calopteryx splendens</i> świtezianka błyszcząca	+	+	
17. <i>Coenagrion puella</i> łąka dziewczeczka	+	+	
18. <i>Coenagrion</i> sp. (<i>hastulatum</i> / <i>lunatum</i>)	+	+	
19. <i>Erythromma najas</i> oczobarwnica większa	+	+	
20. <i>Erythromma viridulum</i> oczobarwnica mniejsza	+	+	
21. <i>Ischnura elegans</i> tęznica wytworna	+	+	
22. <i>Lestes sponsa</i> palątka pospolita	+	+	
23. <i>Libellula fulva</i> lub <i>Orthetrum cancelatum</i> ważka płaskobrzucha lub lecicha pospolita	+		
24. <i>Platycnemis pennipes</i> pióronóg zwykły	+	+	
25. <i>Somatochlora metalica</i> miedziopiers metaliczna	+	+	
26. <i>Sympetrum pedemontanum</i> szablak przepasany	+	+	
27. <i>Sympetrum sanguineum</i> szablak krwisty	+	+	
28. <i>Sympetrum vulgatum</i> szablak zwyczajny	+	+	
Lepidoptera			
29. <i>Aglais urticae</i>	+		
30. <i>Aphantopus hyperantus</i>	+		
31. <i>Araschnia levana</i>	+		
32. <i>Argynnis paphia</i>	+		
33. <i>Cataclysta lemnata</i>		+	
34. <i>Coenonympha pamphilus</i>	+		
35. <i>Colias hyale</i>	+		
36. <i>Cupido minimus</i>	+		
37. <i>Inachis io</i>	+		

38. <i>Issoria lathonia</i>	+	
39. <i>Lycaena phlaeas</i>	+	
40. <i>Lycaena tityrus</i>	+	
41. <i>Lycaena virgaureae</i>	+	
42. <i>Melanargia galathea</i>	+	
43. <i>Nymphalis antiopa</i>	+	
44. <i>Papilio machaon</i>	+	
45. <i>Pararge aegeria</i>	+	
46. <i>Parapoynx stratiotata</i>		+
47. <i>Pieris brassicae</i>	+	
48. <i>Pieris napi</i>	+	
49. <i>Pieris rapae</i>	+	
50. <i>Polymmatius icarus</i>	+	
51. <i>Vanessa atalanta</i>	+	
Trichoptera		
52. <i>Cyrnus crenaticornis</i>		+
53. <i>Holocentropus picicornis</i>		+
54. <i>Leptocerus tineiformis</i>		+
55. <i>Limnephilus decipiens</i>		+
56. <i>Limnephilus flavicornis</i>		+
57. <i>Oecetis furva</i>		+
58. <i>Orthotrichia sp.</i>		+
59. <i>Oxyethira sp.</i>		+
60. <i>Triaenodes bicolor</i>		+
Megaloptera		
61. <i>Stialis sp. zylénica</i>	+	+
Hymenoptera		
62. <i>Bombus lapidarius</i>	+	czOG
63. <i>Bombus terrestris</i>	+	czOG
64. <i>Bombus pratorum</i>	+	OG
65. <i>Bombus sp.</i>	+	OG
Diptera		
66. <i>Chironomidae larvae</i>		+
Coleoptera		
67. <i>Adalia bipunctata</i>	+	
68. <i>Amara sp.</i>	+	
69. <i>Carabus (Tachypus) cancellatus</i>	+	OG
70. <i>Carabus (Tomocarabus) marginalis</i>	+	OG
71. <i>Chrysomela populi</i>	+	
72. <i>Coccinalla septempunctata</i>	+	
73. <i>Coccinula quatuordecimpustulata</i>	+	
74. <i>Cryptocephalus sericeus</i>	+	
75. <i>Galeruca tanacetii</i>	+	
76. <i>Gastrophysa polygoni</i>	+	
77. <i>Gyrinus sp. kretak</i>		+
78. <i>Halipilidae larvae</i>		+
79. <i>Hippodamia (Adonia) variegata</i>	+	
80. <i>Lepthura quadريفasciata</i>	+	
81. <i>Opatrum sabulosum</i>	+	
82. <i>Pterostichus niger</i>	+	
83. <i>Rhagonycha fulva</i>	+	
84. <i>Stictoleptura (Aredolpona) rubra</i>	+	
Aranei		
85. <i>Argiope bruennichi</i>	+	
86. <i>Araneus diadematus</i>	+	
87. <i>Araneus quadratus</i>	+	
Mollusca		
88. <i>Acroloxus lacustris</i> przytulik jeziorny		+
89. <i>Anisus cristata</i>		+
90. <i>Bithynia sp.</i>		+
91. <i>Bithynia tentaculata</i> zagrzebka pospolita		+
92. <i>Lymnea auricularia</i> błotniarka uszata		+
93. <i>Lymnea stagnalis</i> błotniarka stawowa		+
94. <i>Physa fontinalis</i> rozdełka pospolita		+
95. <i>Planorbis corneus</i> zatoczek rogowy		+
96. <i>Planorbis planorbis</i> zatoczek pospolity		+
97. <i>Viviparus coniectus</i> żyworódka pospolita		+
98. <i>Anodonta anatina</i> szczeżuja pospolita		+
99. <i>Sphaerium sp.</i> kulcówka		+

Źródło: Raport o oddziaływaniu na środowisko przedsięwzięcia pn. zabudowa hotelowo-rekreacyjno-usługowa wraz z towarzyszącymi usługami rekreacyjno-wypoczynkowymi, z obiektami i urządzeniami sportu i rekreacji oraz z terenem urządzonym w najbliższym otoczeniu we wsi Wygryny, gmina Ruciane-Nida, Pracowania Ochrony Środowiska mgr inż. Paweł Molenda i inni, Szczecin, lipiec-listopad 2012 r.,

Ichtiofauna

Na potrzeby „Raportu...” wykonano odłowy ichtiofauny jeziora Wygryny, na podstawie, których stwierdzono, iż jest ona stosunkowo uboga pod względem ilości gatunków. Łącznie stwierdzono sześć gatunków ryb, tj. (opracowano na podstawie wyników badań zawartych w „Raporcie...”):

- szczupak – ryby młodociane do 1 r.ż. – 62 szt. (łączna liczba z dwóch stanowisk),
- szczupak – ryby dorosłe – 15 szt. (łączna liczba z dwóch stanowisk),
- płoć - ryby młodociane do 1 r.ż. – 121 szt. (łączna liczba z dwóch stanowisk),
- płoć - ryby dorosłe – 47 szt. (łączna liczba z dwóch stanowisk),
- okoń – ryby powyżej roku, do uzyskania dojrzałości płciowej - 125 szt. (łączna liczba z dwóch stanowisk),
- wzdręga - ryby powyżej roku, do uzyskania dojrzałości płciowej - 85 szt. (łączna liczba z dwóch stanowisk),
- wzdręga - ryby dorosłe – 28 szt. (łączna liczba z dwóch stanowisk),
- różanka- ryby dorosłe – 12 szt. (1 stanowisko odłowu) – w Polsce od 1995 r. różanka objęta jest ścisłą ochroną gatunkową,
- sumik karłowaty - ryby dorosłe – 2 szt. (1 stanowisko odłowu) .

W Polsce, ze względu na osiągnane małe rozmiary ciała, dużą żarłoczność oraz konkurencję pokarmową w stosunku do wielu gospodarczo cennych ryb, sumik karłowaty nie należy do gatunku popieranego w gospodarce rybackiej i traktowany jest jako uciążliwy „chwast” rybi („Ryby słodkowodne Polski”, praca zbiorowa pod redakcją M. Brylińskiej, PWN, Warszawa 2000).

Herpetofauna

W trakcie przeprowadzonych kontroli na terenie inwestycji dla której sporządzono raport oddziaływania na środowisko odnotowano cztery gatunki płazów i jeden gatunek gada, wszystkie objęte ochroną gatunkową. Wszystkie stwierdzone gatunki są zwierzętami pospolitymi, powszechnie spotykanymi w Polsce niżowej.

Siedliskiem istotnym dla populacji płazów jest litoral jeziora Wygryny oraz wilgotne siedliska na jego brzegu. W miejscach tych stwierdzono najliczniejsze występowanie płazów oraz największą liczbę gatunków. Na badanym terenie stwierdzono występowanie jednego gatunku gada – jaszczurkę zwinkę. Gatunek ten notowano przede wszystkim na

nasłonecznionych skrajach wyżej położonych lasów w południowej i zachodniej części inwestycji, a także na poboczach drogi na odcinku Borek – Zydłagi. Nie stwierdzono jaszczurki żyworodnej, choć charakter siedlisk wskazuje na możliwość obecności tego gatunku. Za prawdopodobne uznać należy także możliwość występowania w siedliskach leśnych padalca (*Anguis fragilis*), który jest wykazywany z terenu Mazurskiego Parku Krajobrazowego („Raport o oddziaływaniu na środowisko ...” mgr inż. Paweł Molenda i inni).

Tab. 4. Płazy i gady stwierdzone na badanym obszarze.

1 – łąki i tereny ruderalne, 2 – skraje lasów i pobocza dróg, 3 – grądy i łęgi na brzegu jeziora Wigryny, 4 – łąki i strefa szuwarowa jez. Wigryny, OG – ochrona gatunkowa ścisła, czOG – ochrona gatunkowa częściowa (Rozp. Min. Śr. z dn. 12 października 2011 r., Dz. U. nr 237; Poz. 1419).

Gatunek	1	2	3	4	status
ropucha szara <i>Bufo bufo</i>	+		+	+	OG
żaba trawna <i>Rana temporaria</i>	+		+	+	OG
żaba moczarowa <i>Rana arvalis</i>			+	+	OG
<i>Rana esculenta complex</i>				+	OG
zwinka <i>Lacerta agilis</i>		+			OG

Źródło: Raport o oddziaływaniu na środowisko przedsięwzięcia pn. zabudowa hotelowo-rekreacyjno-usługowa wraz z towarzyszącymi usługami rekreacyjno-wypoczynkowymi, z obiektami i urządzeniami sportu i rekreacji oraz z terenem urządzonej w najbliższym otoczeniu we wsi Wygryny, gmina Ruciane-Nida, Pracownia Ochrony Środowiska mgr inż. Paweł Molenda i inni, Szczecin, lipiec-listopad 2012 r.,

Awifauna

W trakcie inwentaryzacji prowadzonej na potrzeby „Raportu...” stwierdzono występowanie 24 lęgowych i prawdopodobnie lęgowych gatunków ptaków.

Inwentaryzacje prowadzono również w otoczeniu terenu inwestycji (do 500 m), gdzie stwierdzono występowanie 5 lęgowych i prawdopodobnie lęgowych gatunków ptaków.

Na terenie planowanej inwestycji oraz w jej otoczeniu (500 m od granic inwestycji) nie stwierdzono występowania gniazd ptaków brodzących (*Ciconiiformes*) w tym gniazd bociana białego (*Ciconia ciconia*). Nie stwierdzono także gniazd gatunków ptaków szponiastych. Dane Lasów Państwowych z leśnictw: Wygryny i Guzianka, dotyczące rozmieszczenia stref ochronnych potwierdzają brak na tym terenie gniazd ptaków gatunków wymagających ochrony strefowej. Najbliższe gniazda bociana białego znajdują się w miejscowości Wygryny. Nie stwierdzono także żerowania tego gatunku na terenie planowanej inwestycji.

Biorąc pod uwagę uzyskane wyniki oraz dostępne dane, za ważne dla ochrony ptaków i ich siedlisk uznano dwa znajdujące się na terenie inwestycji biotopy:

- Szeroki pas szuwaru trzcinowego i pływacz na brzegu jeziora Wygryny. Potencjalnie teren żerowiskowy bielika, błotniaka stawowego i kani czarnej.
- Grąd, lęg i oles na brzegu jeziora Wygryny, stanowiące biotop dzięcioła średniego („Raport o oddziaływaniu na środowisko ...” mgr inż. Paweł Molenda i inni).

Tab. 5. Wykaz gatunków ptaków lęgowych i prawdopodobnie lęgowych zaobserwowanych podczas inwentaryzacji na terenie planowanego przedsięwzięcia. („Raport o oddziaływaniu na środowisko ...” mgr inż. Paweł Molenda i inni).

OG – ochrona gatunkowa ścisła, czOG – ochrona gatunkowa częściowa (Rozp. Min. Śr. z dn. 12 października 2011 r., Dz. U. nr 237; Poz. 1419); Ł – gatunek łowny (Rozp. Min. Śr. z dn. 11 marca 2005 r., Dz. U. nr 45, poz. 433); DP – gatunek wymieniony w załączniku I Dyrektywy Rady 79/409/EWG, BR – gatunek chroniony na mocy Konwencji Berneńskiej, BN – gatunek chroniony na mocy Konwencji Bońskiej.

Lp.	Gatunek	Ochrona	Zał. I DP	Konwencje
✓	<i>Acrocephalus schoenobaenus</i>	OG		BR
✓	<i>Apus apus</i>	OG		
✓	<i>Carduelis carduelis</i>	OG		BR
✓	<i>Carduelis chloris</i>	OG		BR
✓	<i>Carduelis spinus</i>	OG		BR
✓	<i>Columba palumbus</i>	Ł		
✓	<i>Delichon urbicum</i>	OG		
✓	<i>Emberiza citrinella</i>	OG		BR
✓	<i>Erithacus rubecula</i>	OG		BR
✓	<i>Fringilla coelebs</i>	OG		
✓	<i>Garrulus glandarius</i>	OG		
✓	<i>Hirundo rustica</i>	OG		BR
✓	<i>Lanius collurio</i>	OG	DP	
✓	<i>Motacila alba</i>	OG		BR
✓	<i>Cyanistes caeruleus</i>	OG		
✓	<i>Parus major</i>	OG		
✓	<i>Passer domesticus</i>	OG		
✓	<i>Phoenicurus ochruros</i>	OG		BR
✓	<i>Phylloscopus trochilus</i>	OG		BR
✓	<i>Pica pica</i>	czOG		
✓	<i>Sturnus vulgaris</i>	OG		
✓	<i>Sylvia borin</i>	OG		BR
✓	<i>Turdus merula</i>	OG		
✓	<i>Turdus philomelos</i>	OG		

Źródło: Raport o oddziaływaniu na środowisko przedsięwzięcia pn. zabudowa hotelowo-rekreacyjno-usługowa wraz z towarzyszącymi usługami rekreacyjno-wypoczynkowymi, z obiektami i urządzeniami sportu i rekreacji oraz z terenem urządzonym w najbliższym otoczeniu we wsi Wygryny, gmina Ruciane-Nida, Pracowania Ochrony Środowiska mgr inż. Paweł Molenda i inni, Szczecin, lipiec-listopad 2012 r.,

Tab. 6. Szczególnie cenne gatunki lęgowe i prawdopodobnie lęgowe w obszarze 500 m od granic inwestycji.

OG – ochrona gatunkowa ścisła, czOG – ochrona gatunkowa częściowa (Rozp. Min. Śr. z dn. 12 października 2011 r., Dz. U. nr 237; Poz. 1419); Ł – gatunek łowny (Rozp. Min. Śr. z dn. 11 marca 2005 r., Dz. U. nr 45, poz. 433); DP – gatunek wymieniony w załączniku I Dyrektywy Rady 79/409/EWG, BR – gatunek chroniony na mocy Konwencji Berneńskiej, BN - gatunek chroniony na mocy Konwencji Bońskiej.

Lp.	Gatunek	Ochrona	Zał. I DP	Konwencje
1.	<i>Crex crex</i>	OG	DP	BR, BN
2.	<i>Dendrocopos medius</i>	OG	DP	BR
3.	<i>Grus grus</i>	OG	DP	BR, BN
4.	<i>Lanius collurio</i>	OG	DP	BR
5.	<i>Oriolus oriolus</i>	OG		BR

Źródło: Raport o oddziaływaniu na środowisko przedsięwzięcia pn. zabudowa hotelowo-rekreacyjno-usługowa wraz z towarzyszącymi usługami rekreacyjno-wypoczynkowymi, z obiektami i urządzeniami sportu i rekreacji oraz z terenem urządzonym w najbliższym otoczeniu we wsi Wygryny, gmina Ruciane-Nida, Pracowania Ochrony Środowiska mgr inż. Paweł Molenda i inni, Szczecin, lipiec-listopad 2012 r.,

Teriofauna

Na terenie omawianej w „Raporcie...” inwestycji oraz na obszarach przyległych łącznie stwierdzono występowanie czterech gatunków nietoperzy. Najwyższą aktywność nietoperzy stwierdzono wzdłuż brzegu jeziora. Strefa litoralna stanowi miejsce intensywnego żerowania karlika większego i nocka rudego. Ponadto zarejestrowano tu pojedyncze przeloty borowca wielkiego i mroczka późnego. Ogólna aktywność nietoperzy nad brzegiem jeziora i w strefie litoralnej wynosiła 88 przelotów na godzinę.

Poza brzegiem jeziora aktywność nietoperzy była zdecydowanie niższa. Wzdłuż drogi Borki – Wygryny ogólny indeks aktywności wynosił 4,2, na skraju lasu 6,4, a na obszarze miejscowości Borki 10,7.

Na terenie inwestycji nie stwierdzono siedlisk letnich kolonii rozrodczych, ani schronów mogących stanowić istotne zimowiska („Raport o oddziaływaniu na środowisko ...” mgr inż. Paweł Molenda i inni).

Tab. 7. Status ochronny i rozmieszczenie nietoperzy na terenie objętym raportem oddziaływania na środowisko.

OG – ochrona gatunkowa ścisła (Rozp. Min. Śr. z dn. 12 października 2011, Dz. U. nr 237; Poz. 1419); Ł – gatunek łowny (Rozp. Min. Śr. z dn. 11 marca 2005 r., Dz. U. nr 45, poz. 433); DŚ – gatunek wymieniony w załączniku II Dyrektywy Rady 92/43/EWG.

Gatunek		status	teren inwestycji	Obszary przyległe				
nazwa polska	nazwa łacińska			brzeg jeziora	litoral	droga Borki-Wygryny	Borki	skraj lasu
borowiec wielki	<i>Nyctalus noctula</i>	OŚ, DSIV	-	+	+	+	-	+
karlik większy	<i>Pipistrellus nathusii</i>	OŚ, DSIV	+	+	+	+	+	+
mroczek późny	<i>Eptesicus serotinus</i>	OŚ, DSIV	+	+	+	+	+	+
nocek rudy	<i>Myotis daubentonii</i>	OŚ, DSIV	-	-	+	-	-	-

Źródło: Raport o oddziaływaniu na środowisko przedsięwzięcia pn. zabudowa hotelowo-rekreacyjno-usługowa wraz z towarzyszącymi usługami rekreacyjno-wypoczynkowymi, z obiektami i urządzeniami sportu i rekreacji oraz z terenem urządzonym w najbliższym otoczeniu we wsi Wygryny, gmina Ruciane-Nida, Pracowania Ochrony Środowiska mgr inż. Paweł Molenda i inni, Szczecin, lipiec-listopad 2012 r.,

Ponadto zgodnie z informacjami zawartymi w „Raporcie...” zinwentaryzowane zostały poniższe gatunki ssaków.

Tab. 8. Ssaki, poza nietoperzami, przebywające na terenie planowanej inwestycji („Raport o oddziaływaniu na środowisko ...” mgr inż. Paweł Molenda i inni).

OG – ochrona gatunkowa ścisła, czOG – ochrona gatunkowa częściowa (Rozp. Min. Śr. z dn. 12 października 2011 r., Dz. U. nr 237; Poz. 1419); Ł – gatunek łowny (Rozp. Min. Śr. z dn. 11 marca 2005 r., Dz. U. nr 45, poz. 433).

Gatunek	status
1. kuna domowa <i>Martes foina</i>	Ł
2. jeż <i>Erinaceus sp.</i>	OG
3. kret <i>Talpa europaea</i>	czOG
4. zając szarak <i>Lepus europaeus</i>	Ł
5. lis <i>Vulpes vulpes</i>	Ł
6. sarna <i>Capreolus capreolus</i>	Ł
7. jelen <i>Cervus elaphus</i>	Ł
8. dzik <i>Sus scrofa</i>	Ł

Źródło: Raport o oddziaływaniu na środowisko przedsięwzięcia pn. zabudowa hotelowo-rekreacyjno-usługowa wraz z towarzyszącymi usługami rekreacyjno-wypoczynkowymi, z obiektami i urządzeniami sportu i rekreacji oraz z terenem urządzonym w najbliższym otoczeniu we wsi Wygryny, gmina Ruciane-Nida, Pracowania Ochrony Środowiska mgr inż. Paweł Molenda i inni, Szczecin, lipiec-listopad 2012 r.,

Dodatkowo autorzy „Raportu...” potwierdzili funkcjonowanie wskazywanych przez Mazurski Park Krajobrazowy szlaków migracji zwierząt kopytnych. Zlokalizowano dwa takie szlaki: jeden wzdłuż brzegu jeziora, drugi wzdłuż szpaleru drzew i ogrodzenia. Ponadto zwierzęta okresowo przemieszczają się w kierunku owocujących drzew owocowych w północnowschodniej części działki 41/9 („Raport o oddziaływaniu na środowisko ...” mgr inż. Paweł Molenda i inni).

2.5. Zabytki kulturowe

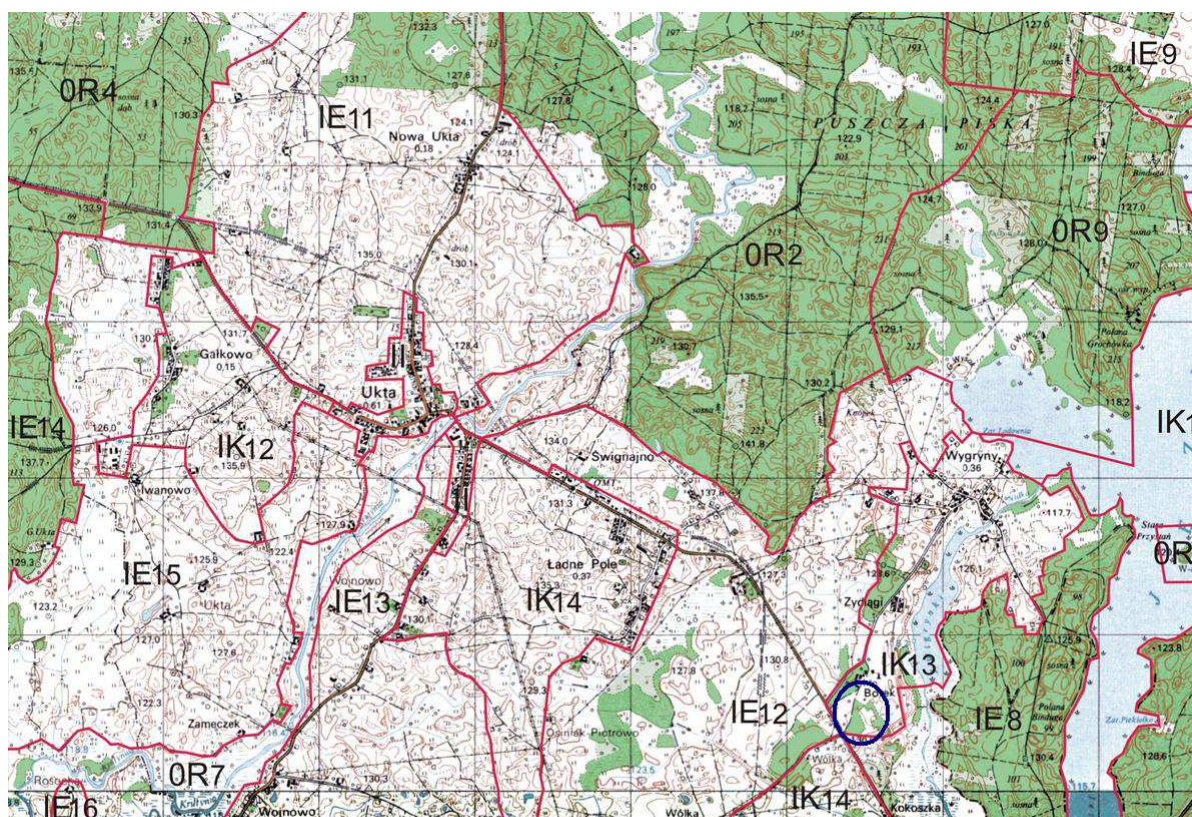
Na terenie objętym projektem planu nie znajdują się obiekty objęte prawnymi formami ochrony zabytków.

2.6. Obszary chronione

Zgodnie z wcześniejszą informacją badany obszar położony jest w granicach obszarów prawnie chronionych ustanowionych w trybie ustawy z dnia 16 kwietnia 2004 r.

o ochronie przyrody, tj.;

- **Mazurskiego Parku Krajobrazowego**, na terenie którego obowiązują przepisy Rozporządzenia Nr 9 Wojewody Warmińsko-Mazurskiego z dnia 26 stycznia 2006 r. *w sprawie Mazurskiego Parku Krajobrazowego* (Dz. U. Woj. Warm.-Maz. z 2006 r., Nr 20, poz. 506). Obowiązują również na terenie Parku ustalenia zawarte w Planie Ochrony Mazurskiego Parku Krajobrazowego zgodnie z uchwałą Nr XIX/368/12 Sejmiku Województwa Warmińsko-Mazurskiego z dnia 28 sierpnia 2012 r. *w sprawie ustanowienia Planu Ochrony Mazurskiego Parku Krajobrazowego* (Dz. U. Woj. Warm-Maz. z 2012 r., poz. 2722).



orientacyjne położenie omawianego obszaru na terenie Mazurskiego Parku Krajobrazowego

Źródło: <http://parkikrajobrazowewarmiimazur.pl/mazurski/upload/browser/mapy%20do%20planu/Sekcja%2016.jpg>

Park krajobrazowy obejmuje obszar chroniony ze względu na wartości przyrodnicze, historyczne i kulturowe oraz walory krajobrazowe w celu zachowania, popularyzacji tych wartości w warunkach zrównoważonego rozwoju.

Zgodnie z rozporządzenie Nr 9 Wojewody Warmińsko-Mazurskiego z dnia 26 stycznia 2006 r. w sprawie Mazurskiego Parku Krajobrazowego (Dz. U. Woj. Warm.-Maz. z 2006 r., Nr 20, poz. 506) w Parku wprowadza się następujące zakazy:

- 1) realizacji przedsięwzięć mogących znacząco oddziaływać na środowisko w rozumieniu art. 51 ustawy z dnia 27 kwietnia 2001 roku - Prawo ochrony środowiska (Dz. U. Nr 62, poz. 627, z późn. zm.,
- 2) umyślnego zabijania dziko występujących zwierząt, niszczenia nor, legowisk, innych schronień i miejsc rozrodu oraz tarlisk i złożonej ikry, z wyjątkiem amatorskiego połowu ryb oraz wykonywania czynności w ramach racjonalnej gospodarki rolnej, leśnej rybackiej i łowieckiej,
- 3) likwidowania i niszczenia zadrzewień śródpolnych, przydrożnych i nadwodnych, jeżeli nie wynikają z potrzeby ochrony przeciwpowodziowej lub zapewnienia bezpieczeństwa ruchu drogowego lub wodnego lub budowy, odbudowy, utrzymania, remontów lub naprawy urządzeń wodnych,

- 4) pozyskiwania do celów gospodarczych skał, w tym torfu, oraz skamieniałości, w tym kopalnych szczątków roślin i zwierząt, a także minerałów i bursztynu,
- 5) wykonywania prac ziemnych trwale zniekształcających rzeźbę terenu, z wyjątkiem prac związanych z zabezpieczeniem przeciwsztormowym, przeciwpowodziowym lub przeciwoświsiskowym lub budową, odbudową, utrzymaniem, remontem lub naprawą urządzeń wodnych,
- 6) dokonywania zmian stosunków wodnych, jeżeli zmiany te nie służą ochronie przyrody lub racjonalnej gospodarce rolnej, leśnej, wodnej lub rybackiej,
- 7) budowania nowych obiektów budowlanych w pasie szerokości 100 m od linii brzegów rzek, jezior i innych zbiorników wodnych, z wyjątkiem obiektów służących turystyce wodnej, gospodarce wodnej lub rybackiej,
- 8) likwidowania, zasypywania i przekształcania zbiorników wodnych, starorzeczy oraz obszarów wodno-błotnych,
- 9) wylewania gnojowicy, z wyjątkiem nawożenia własnych gruntów rolnych,
- 10) prowadzenia chowu i hodowli zwierząt metodą bezściółkową,
- 11) utrzymywania otwartych rowów ściekowych i zbiorników ściekowych,
- 12) organizowania rajdów motorowych i samochodowych,
- 13) używania łodzi motorowych i innego sprzętu motorowego na otwartych zbiornikach wodnych.

Szczegółowe ograniczenia w zagospodarowaniu poszczególnych terenów MPK określa Plan Ochrony Parku ustanowiony uchwałą nr XIX/368/12 Sejmiku Województwa Warmińsko-Mazurskiego z dnia 28 sierpnia 2012 r. w *sprawie ustanowienia Planu Ochrony Mazurskiego Parku Krajobrazowego*.

W powyższym Planie Ochrony Parku zawarte są m.in. ustalenia do studiów uwarunkowań i kierunków zagospodarowania przestrzennego, miejscowych planów zagospodarowania przestrzennego oraz planu zagospodarowania województwa warmińsko-mazurskiego w tym.:

1. w zakresie kształtowania zabudowy i zagospodarowania na obszarze Parku:

- 1) należy zachowywać istniejące układy przestrzenne poszczególnych wsi oraz ich zabudowę; obiekty zniszczone powinny być w miarę możliwości remontowane i odbudowywane na wzór istniejącej zabudowy regionalnej;
- 2) nowe obiekty budowlane, powinny być lokalizowane w obrębie wsi o charakterze rolniczym, mieszkalnym oraz letniskowym na terenach zwartej zabudowy wsi, z zachowaniem istniejącej linii zabudowy nawiązującej do układu dróg publicznych i układem zabudowań w siedlisku oraz nawiązywać do architektury regionalnej południowych Mazur;
- 3) przy realizacji obiektów budowlanych należy stosować wzorce architektury regionalnej wynikającej z historycznych i kulturowych uwarunkowań Mazur; wydanie pozwoleń na budowę obiektów nowych i przebudowywanych powinno następować po

zasięgnięciu opinii Dyrektora Parku na temat poszczególnych projektów pod kątem ich zgodności z wymogami ochrony krajobrazu kulturowego,

- 4) na obszarze Parku nie dopuszcza się ustawiania przyczep kampingowych i innych obiektów o podobnych funkcjach i przeznaczeniu (np. samochodów mieszkalnych, baraków, przenośnych domków, domków kampingowych, kontenerów) poza miejscami wyznaczonymi do tego celu zgodnie z ustawą z dnia 29 sierpnia 1997 r. o usługach turystycznych (Dz. U. 2004 r. Nr 223, poz. 2268).

2. w zakresie zagospodarowania jednostek przestrzennych wytycza się strefy przyrodniczo-krajobrazowe:

Omawiany teren w większości należy do strefy pierwszej krajobrazowej IK, tylko niewielka południowa część obszaru należy do strefy pierwszej ekologicznej IE. W strefie IK nowe obiekty budowlane mogą być lokalizowane tylko w przypadku ścisłego powiązania przestrzennego z już istniejącą zabudową w obrębie tej strefy, natomiast w strefie IE nie dopuszcza się wyznaczania nowych siedlisk budowlanych. Badany teren położony jest w strefie IK13 (prawie cały obszar) oraz w strefie IE8 (niewielka południowa część opracowania).

Strefa IK13 „Niwa Wygryńska” – obszar Natura 2000 „Puszcza Piska” PLB 280008, teren o dużym znaczeniu dla walorów krajobrazowych jeziora Wygryńskiego i rzeki Nidki, ekosystemy napiaskowe, miejsca lęgowe i żerowiskowe błotniaka stawowego, bąka, kropiatki i zielonki. Ustala się m.in. dążenie do zamiany linii elektroenergetycznych napowietrznych na kablowe podziemne,

Strefa IE8 „Las Guzianka” – obszar Natura 2000 „Puszcza Piska” PLB 280008 i „Ostoja Piska” PLH 280048, duże wartości przyrodnicze, grądy i dąbrowy oraz rola buforu wobec niekorzystnego oddziaływania miasta Ruciane-Nida na cenne obszary Parku.

Wprowadza się w tej strefie następujące ustalenia: funkcje naukowe i dydaktyczne, dostępność dla turystyki pieszej i rowerowej, utrzymanie naturalnego krajobrazu leśnego.

- **Obszaru Specjalnej Ochrony Ptaków Natura 2000 „Puszcza Piska” kod obszaru PLB 280008** ustanowiony na mocy Rozporządzenia Ministra Środowiska z dnia 21 stycznia 2011 r. (Dz. U. Nr 25, poz. 133),



— orientacyjna lokalizacja badanego obszaru na tle OSOP Puszcza Piska (PLB280008)

Według standardowego formularza danych z października 2013 roku, powierzchnia ostoi wynosi 172 802,2 ha. Na obszarze ostoi występuje co najmniej 37 gatunków ptaków z Załącznika I Dyrektywy Ptasiej, 12 gatunków z Polskiej Czerwonej Księgi (PCK). Jest to bardzo ważna ostoja cietrzewia. W okresie lęgowym obszar zasiedla powyżej 2% populacji krajowej (C6) bielika (PCK) i cietrzewia (PCK); ponadto obszar zasiedla co najmniej 1% populacji krajowej (C6) następujących gatunków ptaków: bocian czarny, orlik krzykliwy (PCK), puchacz (PCK), rybitwa rzeczna, włochatka (PCK); w stosunkowo wysokiej liczebności (C7) występuje derkacz.

Oprócz zwartego kompleksu Puszczy Piskiej w jego skład wchodzi wiele jezior, w tym największe polskie jezioro - Śniardwy, a także obszary rolne i łąkowe. Wśród lasów dominują bory iglaste, dużo rzadsze są lasy liściaste, występujące głównie w pobliżu wód. Przez obszar przepływają dwie główne rzeki - Krutynia i Pisa, a także wiele mniejszych cieków.

Spośród zagrożeń dla funkcjonowania ostoi wymienia się:

- niekontrolowana presja turystyczno-rekreacyjna, w tym presja osadnicza
- zanieczyszczenie i eutrofizacja wód,
- naturalna sukcesja roślinności,
- możliwość gradacji kambiofagów, w wyniku klęski wiatrołomów, jaka dotknęła ten obszar w roku 2002.

Formy ochrony przyrody w otoczeniu obszaru planu

W otoczeniu obszaru „Planu...” w odległości do ok. 10 km, występują następujące terytorialne formy ochrony przyrody. Na rysunku stanowiącym załącznik graficzny nr 2 zaprezentowano położenie badanego obszaru na tle form ochrony przyrody.

Tabela 1. Relacje odległości obszaru objętego zmianą planu do występujących w otoczeniu form ochrony przyrody (do ok. 10 km od terenu planowanego przedsięwzięcia).

Formy ochrony przyrody	Nazwa	Przybliżona odległość [km]*
Rezerwat przyrody	Krutynia „Dolna”	1,04
	Jezioro Nidzkie	4,20
	Jezioro Warnołty	5,20
	Krutynia	7,25
	Zakręt	7,76
	Królewska Sosna	8,50
	Pierwos	7,90
Obszar Chronionego Krajobrazu	OCHK Otuliny Mazurskiego Parku Krajobrazowego – Ruciane - Nida	1,88

	OCHK Puszczy i Jezior Piskich	2,48
	OCHK Otuliny Mazurskiego Parku Krajobrazowego – Szeroki Bór	8,86
Obszar Natura 2000	SOO Ostoja Piska	0,74
Użytek ekologiczny	Grąd Wygryny	2,0
	Łąka Krutynia	5,0
	Zatoka Wygryńska	1,5

*podane odległości uwzględniają najbliższej położony z obszarów opracowania

Rezerwat przyrody

- **Krutynia „Dolna”** – o powierzchni 969,33 ha, znajduje się na terenie Mazurskiego Parku Krajobrazowego w Nadleśnictwie Maskulińskie. Rezerwat „*Krutynia Dolna*” jest rezerwatem krajobrazowo-florystyczno-faunistyczny, utworzony został w 1989 roku (M.P. z 1989 r. Nr 17, poz.120). Rezerwat obejmuje dolny odcinek rzeki Krutyni, jeziora Gardyńskie, Malinówko, Dłużec i Smolak oraz przyległe lasy, torfowiska i łąki. W obrębie rezerwatu Krutynia ma szerokość ok. 30 m i głębokość 2-7 m. Charakteryzuje się powolnym prądem i silnie wykształconymi meandrami. Rezerwat chroni fragment Parku o najbogatszej florze i faunie. Wśród roślin na uwagę zasługuje 10 gatunków storczyków z takimi rzadkościami, jak listera sercowata, lipiennik Loesela, podkolan biały, a także owadożerne rośliny - rosiczka i pływacze oraz efektowne rośliny takie, jak pełnik europejski, orlik pospolity, lilia złotogłów, sasanka łąkowa. Do rzadkich roślin należą: o stepowym charakterze - zawilec wielkokwiatowy i dzwonek boloński; relikty glacialne - wielosił błękitny, turzyce -strunowa i luźnokwiatowa; a także wełnianka delikatna, bagnica torfowa, rdest-nica nitkowata. Gnieźdzą się tu rzadkie gatunki ptaków: bielik, rybołów, orlik krzykliwy, puchacz, żuraw, zimorodek, derkacz i wodniczka.

- **Jezioro Nidzkie** - o powierzchni 2934,71 ha, utworzony w 1972 roku (M.P. z 1972 r. Nr 53, poz. 283). Celem ochrony jest zachowanie i ochrona krajobrazu jeziora Nidzkiego wraz z

otaczającymi je lasami. Jezioro otacza szereg zachowanych zbiorowisk roślinnych głównie borów z drzewostanami sosnowymi z niewielką domieszką świerka i brzozy, nierzadko 200-letnimi. Ponadto dzięki utworzeniu strefy ciszy i stopniowej likwidacji ośrodków wczasowych stworzone są dogodne warunki do spokojnego bytowania licznych gatunków ptactwa, w tym gatunków chronionych: czapla siwa (*Ardea cinerea*), dzięcioł pstry duży (*Dryobater maier*), łabędź niemy (*Cygnus olor*), perkoz dwuczuby (*Podiceps cristatus*), oraz ssaków; w tym chronionego bobra europejskiego (*Castor fiber*). Jezioro w większości posiada wysokie brzegi o nachyleniu dochodzącym do 40°, porośnięte lasami o składzie gatunkowym, w którym dominuje olsza, brzoza omszona i zarośla wierzbowe. Obfituje w zatoczki i zalesione wyspy. Teren leśnej części rezerwatu jest pagórkowaty lub falisty z licznymi zagłębieniami wypełnionymi wodami jezior lub torfowiskami.

- **Jezioro Warnołty** - rezerwat krajobrazowo-ornitologiczny o powierzchni 373,3 ha, położony na terenie Nadleśnictwa Maskulińskie. Rezerwat „Jezioro Warnołty” utworzony została w 1976 r. (M.P. z 1976 r. Nr 24, poz. 1083). Chroni płytkie, zarastające jezioro, stanowiące odnogę Śniardw. Jest to obszar lęgowy wielu gatunków ptaków wodno-błotnych oraz miejsce żerowania rzadkich gatunków ptaków drapieżnych. Są wśród nich: łabędź niemy, czapla siwa, kokoszka wodna, łyska, kaczka krzyżówka, perkoz dwuczuby, bielik, kania czarna i ruda. Jest to jezioro eutroficzne z dobrze wykształconą roślinnością wodną, której głównym składnikiem jest trzcina pospolita. Jej skupiska wnikają daleko w obręb powierzchni wodnej. Jezioro otaczają skupienia roślinności turzycowej, zarośla wierzbowych, a miejscami lasów olszowych.

- **Krutynia** - rezerwat krajobrazowo-leśny, utworzony w 1983 roku (M.P. z 1983 r. Nr 16, poz. 91). Zlokalizowany jest terenie Nadleśnictwa Strzałowo, w granicach Mazurskiego Parku Krajobrazowego, jego powierzchnia wynosi 273,12 ha. Rezerwat chroni Jezioro Krutyńskie i górny odcinek rzeki Krutyni, wypływającej z tego jeziora oraz przybrzeżne lasy liściaste i mieszane. Poznać tu można rośliny runa leśnego, jak: przylaszczkę, zawilca gajowego i żółtego, kokoryczkę wielokwiatową i wonną, konwalię majową, konwalikę dwulistną, zerwę kłosową i skrzyp zimowy, a także pasożytniczą roślinę - łuskiwnika różowego. Przełom rzeki Krutyni wyróżnia się płytką, przejrzystą wodą, w której zobaczyć można liczne kamienie z krasnorostem *Hildebrandtia riula*ns. Występuje też gąbka

słodkowodna *Euspongia lacustris*. Spotkać tu można: bielika, dzięcioła czarnego, pospolitą sówkę, a na wodzie stale występującą parę łabędzi niemych, i trzecie nurogęsi z młodymi. W rezerwacie gnieździ się puszczyk i lelek kozodój. Zimową porą ujrzyć można zatrzymujące się tu łabędzie krzykliwe, pluszcze oraz wydry pożywiające się na lodzie Jeziora Krutyńskiego.

- **Zakręt** - rezerwat torfowiskowo-leśny, o powierzchni 105,8 ha. Zlokalizowany jest terenie Nadleśnictwa Strzałowo, w granicach Mazurskiego Parku Krajobrazowego. Rezerwat chroni 3 jeziora dystroficzne z reliktową florą torfowisk wysokich oraz otaczające lasy sosnowe z domieszką dębu szypułkowego w wieku ok. 200 lat. Można tu prześledzić zarastanie jezior śródleśnych i tworzenie się torfowisk z charakterystycznymi pływającymi wyspami (odrywające się fragmenty kożucha torfowego). Na uwagę zasługuje tu fragment boru bagiennego z typowymi gatunkami w podszycie, jak bagno zwyczajne i borówka bagienna. Rezerwat jest znanym obiektem dydaktycznym, gdzie zobaczyć można rosiczkę okrągłolistną, wełnianki pochwowatą i wąskolistną oraz żurawinę. W rezerwacie gnieźdzą się licznie gąsienice, spotkać tu można bielika i puchacza.

- **Królewska Sosna** - rezerwat leśno-torfowiskowy. Położony na terenie Mazurskiego Parku Krajobrazowego w Nadleśnictwie Strzałowo, o powierzchni 103,76 ha. Chroni ponad 200-letni starodrzew sosnowy z domieszką dębu szypułkowego, świerka i brzozy brodawkowatej oraz 3 jeziora dystroficzne z reliktową florą torfowisk wysokich (rosiczka okrągłolistna, modrzewnica zwyczajna, bagno zwyczajne). Atrakcją turystyczną jest obumarła w wieku ok. 300 lat pomnikowa sosna (360 cm obw.) oraz dąb szypułkowy (540 cm obw.), nazwany „Dębem nad Mukrem” im. Karola Małka. W runie występują: pierwiosnka wyniosła, goździk piaskowy, sasanka Tekli oraz pnący się, po nadjeziornych olszach, chmiel zwyczajny.

- **Pierwos** – rezerwat krajobrazowo-florystyczno-faunistyczny o powierzchni 605,48 ha. Zlokalizowany na terenie Nadleśnictwa Strzałowo w granicach Mazurskiego Parku Krajobrazowego. Rezerwat chroni zróżnicowane ekosystemy leśne, torfowiskowe i wodne. Ochroną objęto płytkie, zarastające jezioro Pierwos, strumienie Pierwos i Garciankę oraz ujściowy odcinek rzeki Krutyni, gdzie występują rzadkie rośliny i zwierzęta. Występuje tu

wiele starych drzew, z których na uwagę zasługują dęby (o obw. powyżej 3 m). Z rzadkości florystycznych wymienić można: wielosił błękitny - roślinę północną oraz bardzo rzadki mech *Paludella squarrosa*. Spotkać tu można tak rzadkie w kraju zwierzęta, jak: bielika, orlika krzykliwego, puchacza czy wilka, a w okresie jesienno-zimowym na strumieniu Pierwos zaobserwować można interesującego ptaka rzek górskich i wyżynnych - pluszcza.

Obszar Chronionego Krajobrazu

- OCHK Otuliny Mazurskiego Parku Krajobrazowego – Ruciane – Nida - o powierzchni 1.636,5 ha. Uchwalony na podstawie rozporządzenia Nr 138 Wojewody Warmińsko-Mazurskiego z dnia 12 listopada 2008 r. w sprawie Obszaru Chronionego Krajobrazu Otuliny Mazurskiego Parku Krajobrazowego – Ruciane Nida (Dz. Urz. Woj. Warm.-Maz. Nr 178, poz. 2620).

- OCHK Puszczy i Jezior Piskich - o powierzchni 43.629,8 ha. Uchwalony na podstawie rozporządzenia Nr 151 Wojewody Warmińsko-Mazurskiego z dnia 13 listopada 2008 r. w sprawie Obszaru Chronionego Krajobrazu Puszczy i Jezior Piskich (Dz. Urz. Woj. Warm.-Maz. Nr 179, poz. 2636).

- OCHK Otuliny Mazurskiego Parku Krajobrazowego – Szeroki Bór – o powierzchni 591,5 ha. Uchwalony na podstawie rozporządzenia Nr 137 Wojewody Warmińsko-Mazurskiego z dnia 12 listopada 2008 r. w sprawie Obszaru Chronionego Krajobrazu Otuliny Mazurskiego Parku Krajobrazowego – Szeroki Bór (Dz. Urz. Woj. Warm.-Maz. Nr 178, poz. 2619).

Obszar chronionego krajobrazu (OCHK), zgodnie z art. 23 ustawy z dnia 16 kwietnia 2004 r. o ochronie przyrody, obejmuje tereny chronione ze względu na wyróżniający się krajobraz o zróżnicowanych ekosystemach, wartościowe ze względu na możliwość zaspokajania potrzeb związanych z turystyką i wypoczynkiem lub pełnioną funkcją korytarzy ekologicznych. Najczęściej obejmują pełne jednostki środowiska naturalnego taką jak: doliny rzeczne, kompleksy leśne, ciągi wzgórz, pola wydmowe czy kompleksy torfowiskowe.

Na terenie obszarów chronionego krajobrazu zakazy dotyczą między innymi: lokalizowania nowych obiektów, zaliczanych do przedsięwzięć, mogących znacząco oddziaływać na środowisko w rozumieniu przepisów o ochronie środowiska, likwidowania i

niszczenia zadrzewień śródpolnych, przydrożnych i nadwodnych, dokonywania zmian stosunków wodnych, wykonywania prac ziemnych trwale zniekształcających rzeźbę terenu.

Obszar Natura 2000

- **SOO Ostoja Piska PLH 280048** - którego powierzchnia według standardowego formularza danych z października 2013 roku wynosi 57 826,61 ha. Obszar o wysokiej różnorodności biologicznej (16 rodzajów siedlisk z Załącznika I Dyrektywy Rady 92/43/EWG i 16 gatunków z Załącznika II Dyrektywy Rady 92/43/EWG). Jest to ważna ostoja wydry Lutra lutra, bobra Castor fiber, i wilka Canis lupus. Szczególnie cenne są zachowane w naturalnym stanie zbiorowiska roślinne, zwłaszcza: grądu subkontynentalnego (9170), naturalnych, dystroficznych zbiorników wodnych (3160), torfowisk przejściowych i trzęsawisk (7140), jezior eutroficznych (3150), oraz zbiorowisk ramienic w wodach mezotroficznych (3140).

Na terenie ostoi rosną ponadto pomnikowe drzewa. Oprócz gatunków z Załącznika II Dyrektywy Rady 92/43/EWG, flora obszaru obejmuje gatunki prawnie chronione oraz rzadkie i zagrożone w skali kraju i regionu. Obszar jest fragmentem ostoi ptasiej o randze europejskiej E-23.

Do głównych zagrożeń dla obszaru należą: intensyfikacja ruchu turystycznego i zwiększenie presji rekreacyjnej, a zwłaszcza lokalizacja domków letnich nad jeziorami. Zagrożenie może również stanowić zintensyfikowanie gospodarki leśnej, wędkarstwa oraz gospodarki rolnej. Teren ten jest także potencjalnie wrażliwy na obniżanie poziomu wód gruntowych.

Użytek ekologiczny

- **Grąd Wygryny** - o powierzchni 18,75 ha. Utworzony Rozporządzeniem Nr 94 Wojewody Warmińsko-Mazurskiego z dnia 30 lipca 2009 r. w sprawie ustanowienia użytku ekologicznego "Grąd Wygryny" (Dz. Urz. Woj. Warm.-Maz. z 2009 r. Nr 105, poz. 1727). Ochronie podlega tu fragment unikalnej w północno-wschodniej Polsce odmiany grądu z kokoryczą pełną.

- **Łąka Krutynia** - o powierzchni 6,83 ha. Utworzony Rozporządzeniem Nr 57 Wojewody Warmińsko-Mazurskiego z dnia 30 lipca 2009 r. w sprawie ustanowienia użytku ekologicznego "Łąka Krutynia" (Dz. Urz. Woj. Warm.-Maz. z 2009 r. Nr 105, poz. 1690).

Enklawa w rezerwacie przyrody Krutynia, miejsce występowania storczyków - szerokolistnego i krwistego

- **Zatoka Wygryńska** - o powierzchni 61,11 ha. Utworzony Rozporządzeniem Nr 13 Wojewody Warmińsko-Mazurskiego z dnia 15 lipca 2009 r. w sprawie ustanowienia użytku ekologicznego "Zatoka Wygryńska" (Dz. Urz. Woj. Warm.-Maz. z 2009 r. Nr 99, poz. 1576). Szczególnym celem ochrony użytku ekologicznego, jest ochrona zatoki Jeziora Beldany stanowiącej miejsce występowania wielu gatunków zwierząt i roślin chronionych.

2.7. Korytarze ekologiczne

Przedmiotowy teren badań położony jest w obszarze **północnego korytarza ekologicznego**.

Korytarz Północny (KPn) łączy Puszcę Augustowską, Knyszyńską i Białowieską na wschodzie z Cedyńskim Parkiem Krajobrazowym na zachodzie. Przechodzi przez Dolinę Biebrzy, Puszcę Piską, Pojezierze Iławskie, Bory Tucholskie, Pojezierze Kaszubskie, Puszcę Koszalińską, Goleniowską i Wkrzańską, Lasy Krajeńskie, Wałeckie Drawskie, Puszcę Gorzowską.

W 2005 roku na zlecenie Ministerstwa Środowiska został wykonany „Projekt korytarzy ekologicznych łączących europejską sieć Natura 2000 w Polsce”. Celem projektu było wytypowanie sieci obszarów, która zapewniłaby łączność ekologiczną w skali Polski, a także w skali międzynarodowej. Głównym zadaniem takiej sieci miało być umożliwienie przemieszczania się zwierząt i innych organizmów oraz przepływ genów przez terytorium całego kraju oraz pomiędzy poszczególnymi obszarami przyrodniczo-cennymi (w tym obszarami Natura 2000). W ramach projektu wyznaczono ciągłą sieć, obejmującą zarówno wszystkie ważne obszary przyrodnicze (obszary węzłowe), jak i korytarze łączące te obszary w jedną całość ekologiczną. Wyznaczoną w ten sposób sieć nazwano siecią korytarzy ekologicznych.

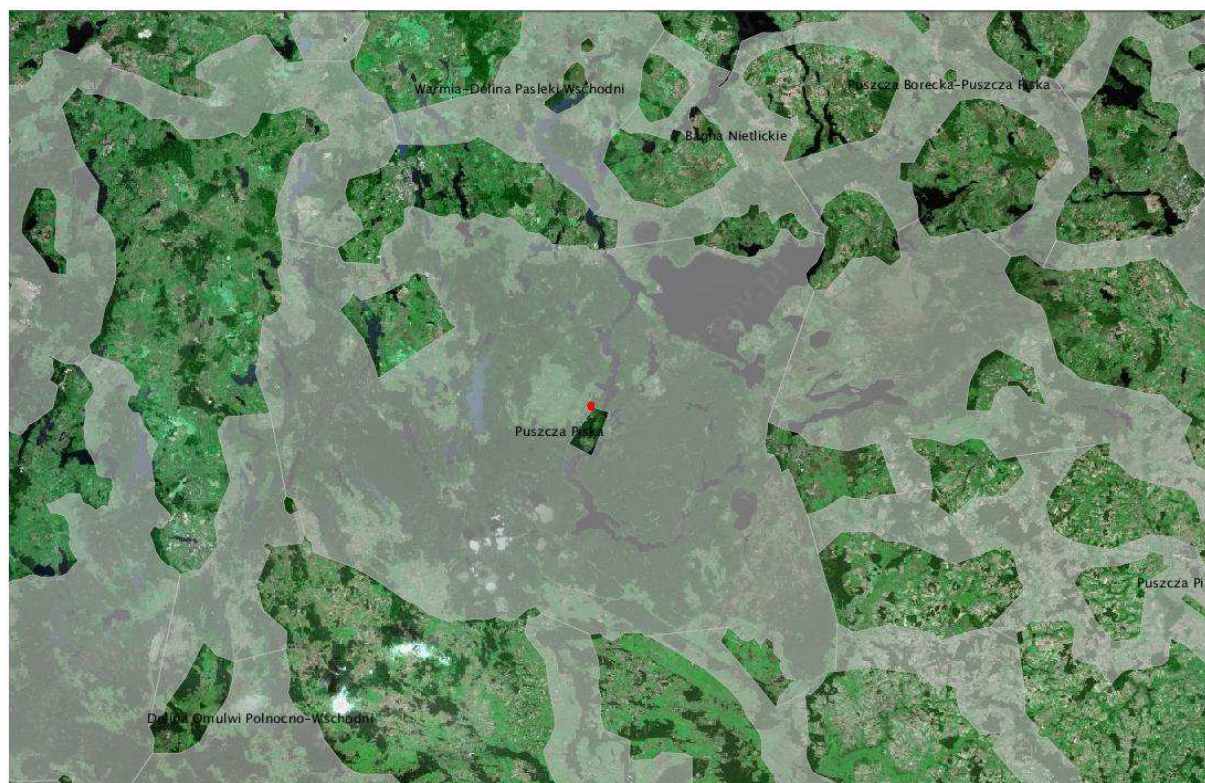
Pierwotna koncepcja korytarzy ekologicznych (migracyjnych) zakładała istnienie ciągłości pasa przez który następuje migracja. Inna koncepcja to idea tzw. łańcucha siedlisk pomostowych (ang. *stepping stone habitats*) - niezależnych od siebie odrębnych ekosystemów, które spełniają podstawowe warunki niszy wędrującej populacji i umożliwiają przeżycie jej osobników w trakcie przemieszczania się w korytarzu, w którego skład te

ekosystemy wchodzą. Korytarze ekologiczne to tereny leśne, zakrzewione i podmokłe z naturalną roślinnością o przebiegu liniowym (pasowym) położone pomiędzy płatami obszarów siedliskowych. Korytarze zapewniają zwierzętom odpowiednie warunki do przemieszczania się – dają możliwość schronienia i dostęp do pokarmu. Są niezwykle ważne ze względu na fragmentację środowiska (podział siedliska na małe, odizolowane od siebie płaty) wskutek działalności człowieka i przekształcenia powierzchni ziemi. Umożliwiają one przemieszczanie się organizmów oraz ich wzajemne kontakty np. doliny rzeczne, pasma górskie, prądy rzeczne. Szerokość korytarza migracyjnego jest uzależniona od wymagań konkretnego gatunku. Korytarze ekologiczne dla prawidłowego funkcjonowania muszą być pozbawione barier ekologicznych, obecność barier utrudnia lub całkowicie hamuje przemieszczanie się gatunków, którym korytarz powinien służyć.

Korytarze ekologiczne odgrywają dużą rolę z punktu widzenia poprawy funkcjonowania środowiska przyrodniczego w każdej skali przestrzennej, od lokalnej do ponadregionalnej. Ich podstawowym celem jest zapewnienie warunków sprzyjających migracji organizmów, która może odbywać się na dwa sposoby. Pierwszy z nich polega na powolnym zasiedlaniu obszarów położonych w korytarzu ekologicznym i stopniowym, z pokolenia na pokolenie, przechodzeniu danej populacji do innych regionów. Tym sposobem migrują przeważnie rośliny lub niewielkie zwierzęta. Drugim sposobem jest traktowanie korytarza jako szlaku, przez który pojedyncze osobniki lub ich grupy przechodzą w celu szukania innych korzystnych siedlisk. Poza funkcją migracyjną i wzbogacania różnorodności biologicznej obszarów, korytarze ekologiczne pełnią również wiele innych zadań. Tworzą na przykład ostoje dla wielu gatunków zwierząt, które nie są przystosowane do środowiska otaczającego korytarze. Ponadto wytwarzają one barierę dla części szkodników oraz hamują oddziaływanie wiatru, zwiększają wilgotność i zatrzymują zanieczyszczenia powietrza.

Obszary węzłowe odznaczają się dużą różnorodnością gatunkową oraz różnorodnością struktur krajobrazowo - przestrzennych i siedliskowych, są one także ważnymi ostojami dla gatunków rodzimych i wędrownych, w tym zwłaszcza rzadkich i zagrożonych wyginięciem. Wielkość obszarów węzłowych może być różna, zależna od występowania terenów o wymienionych walorach oraz funkcjonalnych uwarunkowań związanych ze strukturą przyrodniczą obszaru, ale nie może być mniejsza niż 500 ha. W części Polski pn. - wsch., na terenie województwa warmińsko-mazurskiego, również na obszarze gminy Ruciane-Nida

wyróżniono obszar węzłowy w koncepcji ECONET oznaczony jako Obszar 14-M Obszar Puszczy Piskiej". Powierzchnia obszaru wynosi w przybliżeniu 2725 km². W jego obrębie znajdują się: park krajobrazowy (pow.- 486 km² + otulina - 19 km²). Obszar ten obejmuje największe w Polsce jezioro - Śniardwy, liczne ostoje ptaków, a także wielki kompleks leśny Puszczy Piskiej z dobrze zachowanymi fragmentami o charakterze zbliżonym do naturalnego.



— orientacyjne położenie omawianego obszaru na tle sieci korytarzy ekologicznych

Źródło: <http://geoservis.gdos.gov.pl/mapy/>

3. Ocena stanu środowiska

3.1. Jakość powietrza atmosferycznego

Roczna ocena jakości powietrza za 2012 r. została wykonana w nowym układzie stref, zgodnie z zaleceniem Ministerstwa Środowiska oraz wytycznymi, opracowanymi na zlecenie Głównego Inspektoratu Ochrony Środowiska przez Instytut Ochrony Środowiska w Warszawie: „Wytyczne do rocznej oceny jakości powietrza w strefach” wg zasad określonych w art. 89 ustawy – *Prawo ochrony środowiska* z uwzględnieniem wymogów Dyrektywy

2008/50/WE i Dyrektywy 2004/107/WE”. Zmiany transponujące zapisy dyrektywy 2008/50/WE zostały określone w „Założeniach do ustawy o zmianie ustawy – Prawo ochrony środowiska oraz niektórych ustaw” przyjętych przez radę Ministrów w dniu 16 listopada 2010 r. W rozumieniu ww. założeń przyjmuje się, że od stycznia 2010 r. dla wszystkich zanieczyszczeń uwzględnionych w ocenie, strefę stanowi: aglomeracja o liczbie mieszkańców powyżej 250 tysięcy, miasto niebędące aglomeracją o liczbie mieszkańców powyżej 100 tysięcy oraz pozostały obszar województwa.

Celem rocznej oceny powietrza jest określenie stężeń poszczególnych substancji w powietrzu atmosferycznym, wskazanie przyczyn ponadnormatywnych stężeń oraz źródeł emisji zanieczyszczeń w regionie. Ocena jakości powietrza dokonywana jest pod względem dwóch kryteriów: ochrony zdrowia oraz ochrony roślin. Ocena pod kątem ochrony zdrowia obejmuje analizę stężeń zanieczyszczeń: dwutlenku azotu NO₂, dwutlenku siarki SO₂, benzenu C₆H₆, ołowiu Pb, arsenu As, niklu Ni, kadmu Cd, benzo(a)pirenu B(a)P, pyłu PM₁₀, ozonu O₃ oraz tlenku węgla CO. W ocenie za rok 2010 po raz pierwszy uwzględniono pył PM_{2,5}. W przypadku oceny odnoszącej się do ochrony roślin uwzględniono dwutlenek siarki SO₂, tlenki azotu NO_x oraz ozon O₃.

Podstawą oceny dla wszystkich substancji poza pyłem PM_{2,5} jest Rozporządzenie Ministra Środowiska z dnia 24 sierpnia 2012 r. w sprawie poziomów niektórych substancji w powietrzu (Dz. U. z 2012 r. poz. 1031 z późn.). Przepisy prawa Unii Europejskiej dotyczące pyłu PM_{2,5} zawarte w Dyrektywie 2008/50/WE, w tym wartości kryterialne określone dla stężeń PM_{2,5}, nie zostały jeszcze przeniesione do prawa krajowego. Z tego powodu kryteria dla pyłu PM_{2,5} przygotowano w oparciu o zapisy ww. Dyrektywy. Dla pyłu PM_{2,5} określono margines tolerancji (20%), który będzie ulegał stopniowemu zmniejszeniu, aż do osiągnięcia 0% w dniu 1 stycznia 2015 r.

Wynikiem oceny dla wszystkich substancji podlegających ocenie jest zaliczenie strefy do jednej z poniżej wymienionych klas:

- klasa A - jeżeli stężenia zanieczyszczeń na terenie strefy nie przekraczają odpowiednio poziomów dopuszczalnych, poziomów docelowych, poziomów celów długoterminowych;
- klasa B - jeżeli stężenia zanieczyszczeń na terenie strefy przekraczają poziomy dopuszczalny, lecz nie przekraczają poziomów dopuszczalnych powiększonych o margines tolerancji;

- klasa C - jeżeli stężenia zanieczyszczeń na terenie strefy przekraczają poziomy dopuszczalne powiększone o margines tolerancji, a w przypadku, gdy margines tolerancji nie jest określony – poziomy dopuszczalne, poziomy docelowe, poziomy celów długoterminowych.

Na podstawie przeprowadzonych przez Wojewódzki Inspektorat Ochrony Środowiska w Olsztynie rocznych ocen jakości powietrza w 2011 r. ustalono, że jakość powietrza w całym województwie warmińsko-mazurskim jest klasy „A”, co oznacza, że poziom zanieczyszczeń nie przekracza dopuszczalnego.

Lokalnie mogą występować sytuacje niekorzystne dla zdrowia mieszkańców, np. w miejscu o zwiększonej emisji spalin samochodowych, zanieczyszczeń przemysłowych, zanieczyszczeń powstających przy niepełnym spalaniu paliw stałych w paleniskach domowych, w starych, wyeksploatowanych kotłowniach, zwłaszcza w ciasnej zabudowie miejskiej.

Biorąc pod uwagę lokalizację omawianego obszaru, rodzaj zainwestowania, znaczne oddalenie od głównych ciągów komunikacyjnych, narażenie na sytuacje niekorzystne dla zdrowia ludzi są znikome.

W związku z powyższym, jakość powietrza atmosferycznego w obszarze objętym zmianą planu należy uznać za dobrą.

3.2. Klimat akustyczny

Rozpoznania stanu klimatu akustycznego środowiska i jego oceny dokonuje się w ramach państwowego monitoringu środowiska. Dopuszczalne wartości poziomu hałasu określa Rozporządzenie Ministra Środowiska z dnia 29 lipca 2004 roku w sprawie dopuszczalnych poziomów hałasu w środowisku (Dz. U. Nr 178. poz. 1841).

Zagrożenie hałasem i wibracjami charakteryzuje się mnogością źródeł i powszechnością występowania. Najbardziej uciążliwymi emitorami hałasu i wibracji, mającymi zasadniczy wpływ na klimat akustyczny środowiska, są: trasy komunikacyjne (pojazdy samochodowe, motocykle, ciągniki, pociągi), zakłady przemysłowe oraz place budowy na skutek stosowania hałaśliwych i wibracyjnych technologii oraz maszyn i urządzeń oraz miejsca publiczne takie jak: centra handlowe, deptaki, skwery oraz inne miejsca zbiorowego nagromadzenia ludności.

Największe znaczenie ma hałas komunikacyjny. Stanowią go przede wszystkim źródła liniowe związane z komunikacją drogową i kolejową.

Hałas kolejowy jest najłatwiej tolerowanym hałasem komunikacyjnym. Najbardziej odczuwalny jest wzdłuż linii kolejowych oraz w pobliżu stacji kolejowych, szczególnie w porze nocnej. Uciążliwość ta zależy w dużym stopniu od częstotliwości przejazdów pociągów, ich prędkości, stanu torowiska oraz usytuowania torowiska (nasyp, wykop).

Hałas o podłożu komunikacyjnym występuje w bezpośrednim sąsiedztwie dróg i linii kolejowych. Jego uciążliwość jest uzależniona od natężenia ruchu, w związku z czym podwyższone natężenie hałasu jest notowane przy drodze krajowej nr 58, oraz w centrach miejscowości. Droga wojewódzka 610, z którą graniczy od zachodu badany obszar, jest drogą o średnim natężeniu ruchu. Nie bez znaczenia pozostaje obecność dużych powierzchni leśnych, które w dużej mierze otaczają drogi przełotowe. Ma to przełożenie na osłabienie mocy fal akustycznych, dzięki czemu odczuwalny poziom hałasu jest mniejszy.

W związku z powyższym nie stwierdza się znaczących uciążliwości związanych z hałasem.

3.3. Jakość wód

Na obszarze objętym planem nie występują wody powierzchniowe. Jak wspomniano w niniejszej prognozie, za wschodnią oraz południowo-wschodnią granicą obszaru opracowania w odległości ok. 160 m występuje **rzeka Nidka** (zwane również Wygrynia). Według danych zawartych w „*Raporcie o stanie środowiska województwa warmińsko-mazurskiego w 2001r.*” rzeka zanieczyszczana jest ściekami z mechaniczno-biologicznej oczyszczalni w Rucianem-Nidzie (około 600 m³/d ścieków według kontroli z kwietnia 2000 r.). Z Ośrodka Funduszu Wczasów Pracowniczych w rucianem-Nidzie ścieki (około 30 m³/d ścieków – kontrola z lipca 2000r.) odprowadzane są do gruntu w odległości około 0,3 km od rzeki. Badania wód Wigryni w 2001 r. prowadzono w 3 przekrojach pomiarowo-kontrolnych zlokalizowanych od przekroju w Rucianem-Nidzie do miejscowości Wygryny.



Mapa 13. Klasyfikacja ogólna wód Wigryni

Punktowe źródła zanieczyszczeń:

1. Zakład Gospodarki Komunalnej i Mieszkaniowej w Rucianem-Nidzie,

2. Ośrodek Funduszu Wczasów Pracowniczych w Warszawie, Oddział w Rucianem-Nidzie.

Źródło: Raport o stanie środowiska województwa warmińsko-mazurskiego w 2001r.

Wigrynia na kontrolowanej długości prowadziła wody III klasy i pozaklasowe. Jedynie w pierwszym przekroju, w Rucianem-Nidzie, stwierdzono III Klasę czystości, o czym zdecydowała podwyższona wartość BZT₅. W ciągu całego okresu badań tylko jeden raz (w kwietniu), BZT₅ przekroczyło normę dopuszczalną dla II klasy czystości (9,4 mg O₂/l). Stężenie pozostałych wskaźników fizykochemicznych w tym przekroju odpowiadały I lub II klasie czystości. W okresie wiosennym w tym przekroju zaobserwowano wysokie nasycenie

tlenem wód Wigryni oraz towarzyszący temu wzrost zawartość substancji organicznych, przy jednoczesnym wyczerpaniu związków biogennych. Od przekroju na drodze Pisz – Ukta do miejscowości Wygryny, wody Wigryni nie odpowiadały normom. W drugim punkcie, przy przyjęciu ścieków z oczyszczalni, stwierdzono pozaklasowe wartości fosforanów, fosforu ogólnego, a także zły stan sanitarny rzeki. Szczególnie w miesiącu styczniu zanotowano wysokie wartości fosforu ogólnego – 0,66 mg P/l i fosforanów – 1,52 mg PO₄/l. Wody Wigryni w przekroju ujściowym, w Wygrynach, były nadal pozaklasowe również z uwagi na związki fosforu, chociaż ich stężenia były mniejsze. W tym punkcie, w porównaniu do poprzedniego, stwierdzono wyraźną poprawę stanu sanitarnego rzeki.

Kolejnym elementem hydrograficznym wymienionym w niniejszej prognozie jest **jezioro Bełdany**. Według danych zawartych w „*Raporcie o stanie środowiska województwa warmińsko-mazurskiego w 2004r.*” jezioro Bełdany jest zbiornikiem głębokim, rynnowym, ciągnącym się blisko 12,5 km z północy na południe. Zlewnię bezpośrednią, liczącą 9,3 km², w 83% pokrywają zawarte kompleksy leśne Puszczy Piskiej. Nad jeziorem położone są 4 wsie: Wygryny, Wierzba, Piaski i Kamień. Do południowego krańca przylega niewielka część Rucianego-Nidy. Wygryny są skanalizowane, ścieki kierowane są na oczyszczalnię w Rucianem-Nidzie. Piaski posiadają sieć sanitarną (jeszcze nie oddaną do użytku). Ścieki z Wierzby odprowadzane są na oczyszczalnię w Popielnie, a Kamień nie jest skanalizowany. Do jeziora bezpośrednio odprowadzane są oczyszczane ścieki z dwóch ośrodków wczasowych – w Piaskach i w Kamieniu. Ponadto do dopływu Bełdan-Wigryni – kierowane są ścieki (powyżej zarastającego jeziora Wigryny, około 5 km przez ujście do Bełdan) z nowej oczyszczalni w Rucianem-Nidzie (niecałe 500 m³/d poza sezonem) po oczyszczeniu mechaniczno-biologicznym i po defosfotacji. W lipcu 2002 r. zlikwidowano wylot ścieków z zakładów płyt pilśniowych na oczyszczalnię miejską. Do jeziora zrzucane są również wody z obiektów rybackich Gospodarstwa Rybackiego PZW w Rucianem-Nidzie. Zakład pobiera wody z Guzianki Małej. Około 2 km na północny-zachód od Rucianego-Nidy (w rejonie wsi Wólka) zlokalizowane jest składowisko odpadów komunalnych, utworzone na potrzeby miasta i gminy Ruciane-Nida.

W rejonie jeziora Bełdany znajduje się 14 ośrodków wypoczynkowych, 11 pól biwakowych, 3 pensjonaty oraz liczna zabudowa rekreacyjna w Wygrynach i nieliczna w Kamieniu. Ścieki z ośrodków wczasowych, niepodłączonych do kanalizacji, gromadzone są

w zbiornikach bezodpływowych. Przez jezioro prowadzi odcinek szlaku Żeglugi Mazurskiej z Mikołajek do Rucianego-Nidy. Zbiornik stanowi atrakcyjny obiekt do uprawiania sportów wodnych, szczególnie żeglarstwa.

Jezioro Bełdany ze względu na korzystne warunki morfometryczno-zlewniowe zostało zaliczone do **II kategorii podatności na degradację**. Wszystkie wskaźniki, poza współczynnikiem Schindlera (kategoria III), mieszczą się w zakresie I i II kategorii.

Badania stanu jakości wód przeprowadziła Delegatura WIOŚ w Gizycku na trzech staacjach, wytyczonych w części południowej (na wysokości zatoki Wigryńskiej, głęb. 14 m), w środkowej, najgłębszej części (głęb. 43 m) oraz w części północnej (na wysokości dopływu Krutyni, głęb. 36 m).

W okresie badań wiosennych, wykonanych w 2 tygodnie po zejściu lodów, wody jeziora były wymieszane i dostatecznie natlenione. Na powierzchni zaznaczało się przesylenie tlenem, nad dnem stwierdzono około 70% nasycenia pełnego. Latem ostrej termokliny towarzyszyły silne ubytki tlenowe. Na 7-8 metrach tlen obniżył się do śladów, a hypolimnion był całkowicie odtleniony. Nie stwierdzono obecności siarkowodoru w głębszych warstwach jeziora który w roku 1998 był już wyczuwalny od 8 m.

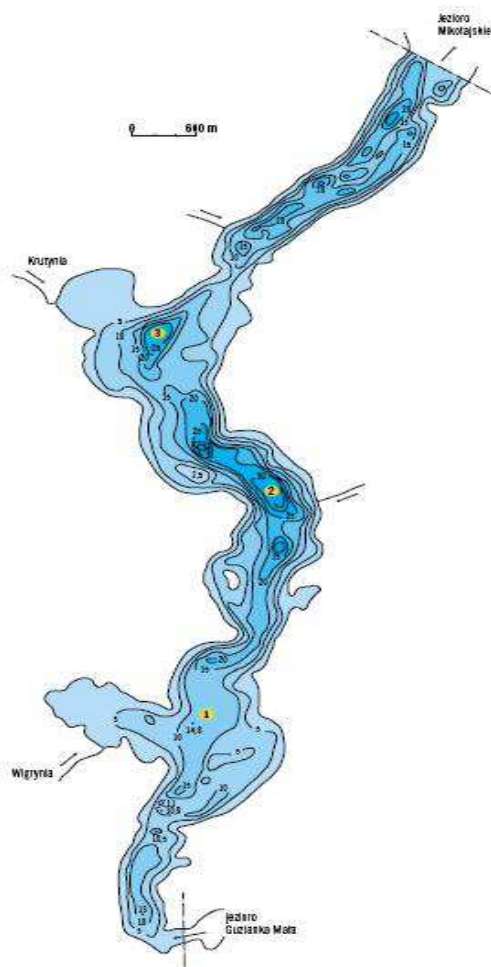
Poziom substancji organicznych latem w warstwie powierzchniowej należy uznać jako umiarkowny lub podwyższony, ChZT-Cr wynosiło ponad 30 mg O₂/l na stanowiskach południowym i środkowym oraz blisko 30 mg O₂/l w części północnej. Wiosną fosfor i azot wykazywały umiarkowne (0,057-0,097 mg P/l i 1,09-1,49 mg N/l). Latem na powierzchni fosfor całkowity był niższy (średnia – 0,035 mg P/l). W czasie cyrkulacji wiosennej chlorofil „a” na stanowisku południowym i środkowym był wysoki (ponad 30 mg/m³), a w części północnej wynosił 14,7 mg/m³. Podczas badań wykonanych w czasie letniej stratyfikacji wartości tego wskaźnika były znacznie niższe (7,3-12,3 mg/m³) i odpowiadały klasie II. Widzialność krążka Secchiego wiosną wynosiła 1,1-1,6 m, latem – 1,5-1,7 m. Odtlenione wody naddenne kumulowały znaczne ilości związków fosforu. Miano coli typu kałowego mieściło się w I klasie czystości.

Sumaryczny wynik punktacji (2,27) pozwala zakwalifikować wody jeziora Bełdany do **II klasy czystości**. W ocenie sumarycznej niekorzystne okazały się: warunki tlenowe

hypolimnionu latem, związki fosforu w odtlenionej strefie naddennej oraz chlorofil „a” i widzialność krążka Secchiego.

Zabiegi ochronne powinny zmierzać do minimalizowania dostawy do jeziora zanieczyszczeń ze zlewni, poprzez między innymi uporządkowanie gospodarki ściekowej w miejscowościach i ośrodkach nie posiadających kanalizacji.

Ryc. 1. Plan batymetryczny jeziora Bełdany



Ryc. 25. Jezioro Bełdany



stanowiska poboru próbek wody

Źródło: „Raport o stanie środowiska województwa warmińsko-mazurskiego w 2004r.” WIOŚ w Olsztyn

4. Informacja o głównych celach i zawartości projektu planu

4.1. Cel opracowania projektu planu

Stosowanie do zapisów ustawy z dnia 27 marca 2003 r. *o planowaniu i zagospodarowaniu przestrzennym*, głównym celem miejscowego planu zagospodarowania przestrzennego wsi Wygryny - Borek jest ustalenie przeznaczenia terenów oraz określenie sposobów ich zagospodarowania i zabudowy, z jednoczesnym uwzględnieniem konieczności kształtowania ładu przestrzennego oraz konieczności dostosowania funkcji, struktury zabudowy i intensywności zagospodarowania do uwarunkowań przestrzennych i przyrodniczych terenu.

Celem sporządzenia omawianego miejscowego planu jest usystematyzowanie funkcji na powyższym terenie, regulacja i zaniechanie nielegalnego wydobycia kruszywa naturalnego, przekształcenie działek rolnych na funkcje zabudowy rekreacji indywidualnej, usługowej, usług turystycznych, sportu i rekreacji, przy jednoczesnym wyznaczeniu i zachowaniu terenów leśnych i zieleni.

4.2. Ustalenia projektu planu

Projekt miejscowego planu zagospodarowania przestrzennego składa się z części tekstowej oraz z części graficznej. Część tekstowa sporządzona jest w formie uchwały Rady Miejskiej Ruciane-Nida, natomiast część graficzna w postaci rysunku projektu planu, w skali 1:1000.

Aktualny projekt planu ustala następujące podstawowe przeznaczenie terenów funkcjonalnych:

MN	-	<i>tereny zabudowy mieszkaniowej</i>
ML	-	<i>tereny zabudowy rekreacji indywidualnej</i>
U	-	<i>teren zabudowy usługowej</i>
UT	-	<i>tereny zabudowy usług turystycznych</i>
US	-	<i>tereny usług sportu i rekreacji</i>
ZL	-	<i>tereny lasu</i>
Z	-	<i>tereny zieleni naturalnej</i>
ZP	-	<i>tereny zieleni urządzonej</i>
Pk	-	<i>teren przepompowni kanalizacyjnej</i>
KD	-	<i>tereny drogi publicznej</i>
KDW-	-	<i>tereny dróg wewnętrznych</i>
KPP	-	<i>teren ciągu pieszo-jezdnego</i>

§ 4. Zasady ochrony i kształtowania ładu przestrzennego.

1. W granicach objętych planem zasady ochrony ładu przestrzennego określone są ustaleniami dotyczącymi:

- 1) linii zabudowy, wysokości zabudowy oraz sposobu kształtowania dachów,
- 2) przeznaczenia terenu,
- 3) sposobu zagospodarowania i wykorzystywania terenu przeznaczonego na komunikację.

2. W granicach planu wprowadza się zakaz lokalizowania tymczasowych obiektów budowlanych, w rozumieniu przepisów Prawa Budowlanego, za wyjątkiem zaplecza budów.

§ 5. Zasady ochrony dziedzictwa kulturowego, zabytków i dóbr kultury współczesnej.

1) W granicach opracowania planu nie znajdują się obiekty objęte prawnymi formami ochrony zabytków na podstawie ustawy z dnia 23 lipca 2003 r. o ochronie zabytków i opiece nad zabytkami.

§ 6. Zasady ochrony środowiska, przyrody i krajobrazu kulturowego.

1. Teren objęty opracowaniem znajduje się w granicach Mazurskiego Parku Krajobrazowego dla którego obowiązują ustalenia zawarte w Rozporządzeniu Nr 9 Wojewody Warmińsko-Mazurskiego z dnia 26 stycznia 2006r. w sprawie Mazurskiego Parku Krajobrazowego oraz przepisy zawarte w Uchwale Sejmiku Województwa Warmińsko-Mazurskiego z dnia 28 sierpnia 2012r. w sprawie ustanowienia Planu Ochrony Mazurskiego Parku Krajobrazowego.
2. Teren objęty opracowaniem znajduje się w Obszarze NATURA 2000 - „Puszcza Piska”, kod obszaru PLB 280008, dla którego obowiązują przepisy zawarte w Rozporządzeniu Ministra Środowiska w sprawie obszarów specjalnej ochrony ptaków z dnia 12 stycznia 2011 r. (Dz. U. Nr 25 poz. 133 ze zm.).
3. W zakresie ochrony przyrody mają zastosowanie przepisy ustawy o ochronie przyrody.
4. W zakresie ochrony środowiska i zdrowia ludzi mają zastosowanie przepisy ustawy o ochronie środowiska.
5. Ustala się dopuszczalne poziomy hałasu przyjmując odpowiednio do Rozporządzenia Ministra Środowiska, w sprawie dopuszczalnych poziomów hałasu w środowisku - na terenach:
 - 1) MN - jak dla terenów zabudowy mieszkaniowej jednorodzinnej.
 - 2) ML - jak dla terenów rekreacyjno-wypoczynkowych.
 - 3) UT - jak dla terenów zabudowy zamieszkania zbiorowego.
 - 4) pozostałe tereny funkcjonalne wyznaczone w planie nie podlegają ochronie akustycznej.
6. Należy chronić istniejące lasy zgodnie z Instrukcjami ochrony lasów oraz na podstawie przepisów odrębnych.

7. *Zakazuje się umyślnego zabijania dziko występujących zwierząt, niszczenia nor, legowisk, innych schronień i miejsc rozrodu.*
8. *Zakazuje się likwidowania i niszczenia zadrzewień śródpolnych, przydrożnych i nadwodnych, jeżeli nie wynikają z potrzeby ochrony przeciwpowodziowej lub zapewnienia bezpieczeństwa ruchu drogowego lub wodnego lub budowy, odbudowy, utrzymania, remontów lub naprawy urządzeń wodnych. Zakaz nie dotyczy obszarów bezpośrednio wykorzystanych pod zabudowę.*
9. *Zakazuje się pozyskiwania do celów gospodarczych skał, w tym torfu, oraz skamieniałości, w tym kopalnych szczątków roślin i zwierząt, a także minerałów i bursztynu.*
10. *Zakazuje się wykonywania prac ziemnych trwale zniekształcających rzeźbę terenu, z wyjątkiem prac związanych z zabezpieczeniem przeciwsztormowym, przeciwpowodziowym lub przeciwoświszkowym lub budową, odbudową, utrzymaniem, remontem lub naprawą urządzeń wodnych. Zakaz nie dotyczy obszarów bezpośrednio wykorzystanych pod zabudowę.*
11. *Zakazuje się organizowania rajdów motorowych i samochodowych.*
12. *Należy chronić wartości krajobrazowe, rzeźbę terenu oraz głazy, głazowiska, naturalne układy hydrologiczne.*
13. *W stosunku do obszarów Natura 2000 zabrania się podejmowania działań mogących, osobno lub w połączeniu z innymi działaniami, znacząco negatywnie oddziaływać na cele ochrony obszaru Natura 2000, w tym w szczególności pogorszyć stan siedlisk przyrodniczych lub siedlisk gatunków roślin i zwierząt, dla których ochrony wyznaczono obszar Natura 2000 lub wpłynąć negatywnie na gatunki, dla których ochrony został wyznaczony obszar Natura 2000, lub pogorszyć integralność obszaru Natura 2000 lub jego powiązania z innymi obszarami.*
14. *Zakazuje się zmiany stanu wody na gruncie, a zwłaszcza kierunku odpływu znajdującego się na gruncie wody opadowej ani kierunku odpływu ze źródeł ze szkodliwością dla gruntów sąsiednich, zgodnie z przepisami ustawy prawo wodne.*
15. *Realizacja zagospodarowania musi umożliwiać migrację drobnych zwierząt (szczególnie płazów i gadów) poprzez np. otwory o średnicy min. 15 cm wykonane w podmurówce ogrodzeń przy powierzchni terenu, rozmieszczone w odstępach nie większych niż 5 m, prześwit o szerokości 10 cm pomiędzy podmurówką, a ażurowymi elementami ogrodzenia, gdy wysokość podmurówki nie przekracza 10 cm.*
16. *Podczas realizacji przedsięwzięć należy działać zgodnie z ogólnie przyjętymi zasadami minimalizacji negatywnych skutków oddziaływania na środowisko naturalne tj.:*
 - a) *należy zastosować hałdowanie gruntów próchnicznych w celu ponownego wykorzystania.*
 - b) *prace budowlane należy wykonywać poza okresem lęgowym ptaków tj. od 16 października do końca lutego.*
17. *Dla terenów przeznaczonych do zainwestowania nową zabudową ustala się:*
 - 1) *Minimalną powierzchnię biologicznie czynną wyrażoną w procentach, określoną indywidualnie dla poszczególnych działek lub terenu na terenach MN, ML, U, US, UT.*
 - 2) *Wskaźnik powierzchni zabudowy, określony indywidualnie dla poszczególnych działek lub terenu na terenach MN, ML, U, US, UT.*
 - 3) *W przypadku, gdy część terenu funkcjonalnego oznaczona symbolem ML i część terenu zieleni oznaczona symbolem 3Z, 4Z, 5Z, 6Z stanowią jedną działkę budowlaną,*

uznaje się iż, odpowiedni procent powierzchni biologicznie czynnej określony indywidualnie dla terenu ML stanowi powierzchnia terenu oznaczonego symbolem 3Z, 4Z, 5Z, 6Z na którym obowiązuje zakaz lokalizacji obiektów budowlanych zgodnie z § 12. ust.10.

18. W granicach opracowania planu zezwala się na lokalizowanie przedsięwzięć mogących potencjalnie znacząco oddziaływać na środowisko określonych w przepisach szczególnych i odrębnych, z dopuszczeniem przedsięwzięć infrastrukturalnych zabezpieczających funkcjonowanie gminy i miasta Ruciane-Nida oraz inwestycji celu publicznego, o ile ustalenia szczegółowe nie stanowią inaczej.
19. Zakazuje się lokalizacji przedsięwzięć zawsze znacząco oddziaływujących na środowisko określonych w przepisach szczególnych i odrębnych.
20. Realizacja przedsięwzięć mogących potencjalnie znacząco oddziaływać na środowisko, o których mowa w ust.18 możliwe będzie w przypadku gdy przeprowadzona procedura oceny oddziaływania na środowisko przedsięwzięcia wykaże brak negatywnego oddziaływania na środowisko.

§ 7. Zasady obsługi infrastruktury technicznej.

1. W granicach planu każda z wydzielonych działek budowlanych przeznaczonych pod zabudowę musi mieć zapewnioną możliwość przyłączenia do zewnętrznych sieci technicznego uzbrojenia.
 - 1) Zezwala się na lokalizację w granicach opracowania planu sieci i urządzeń stanowiących inwestycje celu publicznego związanych z realizacją funkcji podstawowych poszczególnych terenów, o których mowa w przepisach odrębnych.
 - 2) Ustaloną w planie lokalizacją w/w sieci i urządzeń są pasy terenu w liniach rozgraniczających dróg.
2. W zakresie układu komunikacyjnego
 - 1) Teren znajduje się w bezpośrednim sąsiedztwie drogi wojewódzkiej nr 610 oraz drogi powiatowej nr 1783N. Obsługa komunikacyjna terenów określona została w kartach terenów dróg oraz przedstawiona na załączniku graficznym.
3. W zakresie zaopatrzenia w wodę
 - 1) Budynki na terenie objętym opracowaniem planu należy zaopatrzyć w wodę z istniejącej oraz projektowanej sieci wodociągowej. Obowiązuje bezwzględny nakaz podłączenia obiektów budowlanych przeznaczonych na pobyt ludzi do sieci wodociągowej.
4. W zakresie kanalizacji sanitarnej, wód deszczowych oraz gospodarki odpadami.
 - 1) Obszar opracowania planu położony jest w obszarze wyznaczonej aglomeracji Ruciane-Nida - Rozporządzenie Nr 5 Wojewody Warmińsko - Mazurskiego z dnia 1 marca 2007 r. w sprawie wyznaczenia aglomeracji Ruciane-Nida (Dz. U. z 2007r. Nr 34, poz. 547). Krajowy Program Oczyszczania Ścieków Komunalnych wyznacza datę realizacji systemu kanalizacji zbiorczej ww. aglomeracji.
 - 2) Odprowadzanie ścieków z terenu opracowania planu wyłącznie do istniejącej oraz projektowanej sieci kanalizacji sanitarnej. Obowiązuje bezwzględny nakaz podłączenia obiektów budowlanych przeznaczonych na pobyt ludzi do kanalizacji sanitarnej.
 - 3) Odprowadzenie wód deszczowych – powierzchniowe. W przypadku poszczególnych działek budowlanych odpływ wody deszczowej rozwiązać indywidualnie w obrębie danej działki. W przypadku powierzchni szczególnie utwardzonych (miejsca parkingowe, podjazdy) ująć w system kanalizacji deszczowej wyposażonej w niezbędne urządzenia podczyszczające.

- 4) *Zagospodarowanie odpadów stałych – gromadzenie i zagospodarowanie odpadów musi być prowadzone w sposób zgodny z przepisami odrębnymi, w tym ustawą o odpadach, z uwzględnieniem segregacji odpadów.*
5. *Zaopatrzenie w energię elektryczną*
Zaopatrzenie w energię elektryczną należy wykonać z istniejącej oraz projektowanej sieci elektroenergetycznej za pomocą kabli doziemnych prowadzonych w liniach rozgraniczających dróg. Należy zachować normatywne odległości projektowanych urządzeń i obiektów od sieci elektroenergetycznej na podstawie przepisów odrębnych.
6. *Zaopatrzenie w gaz*
1) Na obszarze objętym planem nie występują sieci gazowe. Zaopatrzenie w gaz należy wykonać z projektowanej sieci gazowej. Należy zachować normatywne odległości projektowanych urządzeń i obiektów od sieci gazowej na podstawie przepisów odrębnych.
7. *Sieć telekomunikacyjna*
1) Linie telekomunikacyjne należy wykonać za pomocą kabli doziemnych. W przypadku kolizji projektowanych obiektów z istniejącymi urządzeniami, należy je przebudować i dostosować do projektowanego zagospodarowania przestrzennego zgodnie z obowiązującymi przepisami oraz normami. Ustalonymi w planie lokalizacjami w/w sieci i urządzeń są pasy terenu w liniach rozgraniczających dróg
8. *Zaopatrzenie w ciepło*
1) Zaopatrzenie w ciepło realizować w sposób indywidualny. Zaleca się ogrzewanie w oparciu o paliwa niskoemisyjne np.: gaz, olej opałowy, drewno, energię elektryczną lub odnawialne źródła energii wykluczając elektrownie wiatrowe.
9. *W przypadku kolizji projektowanych sieci i urządzeń z istniejącymi sieciami i urządzeniami infrastruktury technicznej, należy je przebudować i dostosować do projektowanego zagospodarowania przestrzennego zgodnie z obowiązującymi przepisami odrębnymi oraz normami.*
10. *Ustalonymi w planie lokalizacjami projektowanych sieci i urządzeń infrastruktury technicznej są pasy terenu w liniach rozgraniczających dróg.*

§ 8. Wymagania wynikające z potrzeb kształtowania przestrzeni publicznych.

1. *W granicach opracowania planu zezwala się na lokalizację kiosków ulicznych oraz wiat przystankowych w liniach rozgraniczających drogę publiczną oznaczoną w planie symbolem KD.*
2. *Na terenie oznaczonym w planie symbolem 1US, 1UT zezwala się na lokalizację nośników reklamowych o powierzchni reklamowej nie większej niż 15 m² oraz wysokości do 6m. Ponadto zakazuje się lokalizacji nośników reklamowych na budynkach mieszkalnych.*

§ 9. Zasada scalenia i podziału nieruchomości.

1. *Na terenie objętym planem nie ustala się obszarów wymagających przeprowadzenia scaleń.*
2. *W granicach opracowania planu adaptuje się istniejące podziały na działki.*
3. *Ustala się minimalną powierzchnię nowo wydzielanych działek:*

- 1) Dla terenów MN – 1000 m². Minimalna szerokość frontu działki przeznaczonej pod lokalizację budynków mieszkalnych jednorodzinnych wolnostojących – 20 m.
 - 2) Dla terenu 1ML wraz z terenem 3Z – 1600 m². Minimalna szerokość frontu działki przeznaczonej pod lokalizację budynków rekreacji indywidualnej – 30 m.
 - 3) Dla terenu 2ML wraz z terenem 4Z – 1500 m². Minimalna szerokość frontu działki przeznaczonej pod lokalizację budynków rekreacji indywidualnej – 30 m.
 - 4) Dla terenu 3ML wraz z terenem 5Z – 1200 m². Minimalna szerokość frontu działki przeznaczonej pod lokalizację budynków rekreacji indywidualnej – 25 m.
 - 5) Dla terenu 4ML wraz z terenem 6Z – 1200 m². Minimalna szerokość frontu działki przeznaczonej pod lokalizację budynków rekreacji indywidualnej – 25 m.
 - 6) Dla terenów U – 1000 m². Minimalna szerokość frontu działki przeznaczonej pod lokalizację budynków usługowych – nie wyznacza się.
 - 7) Dla terenów UT, US – 1800 m². Minimalna szerokość frontu działki – 25 m.
 - 8) Dla pozostałych terenów funkcjonalnych minimalnych powierzchni działek oraz minimalnych szerokości frontów działek nie wyznacza się;
4. Zezwala się na wydzielenie działki na terenie ML wraz z odpowiednim przyległym terenem Z zgodnie z § 9 ust.3 niniejszej uchwały. Na działce wydzielonej z terenu ML wraz z odpowiednim terenem Z obowiązują dwie funkcje terenu zgodnie z kartami terenów. Wszelkie wskaźniki ustalone dla zabudowy rekreacji indywidualnej należy odnieść do powierzchni całej działki złożonej z terenu ML wraz z odpowiednim terenem Z.

§ 13. Zadania dla realizacji celów publicznych

1. Na terenie objętym planem przewiduje się inwestycje celu publicznego z zakresu:
 - a) modernizacji drogi gminnej oraz budowie i modernizacji ciągu pieszo-jezdnego,
 - b) inwestycji z zakresu infrastruktury technicznej należących do zadań własnych gminy;
2. Program realizacji inwestycji zostanie określony w stosownych programach gminnych stosownie do możliwości finansowych gminy.

4.3. Zmiany w projekcie planu

Zgodnie z rozporządzeniem Nr 9 Wojewody Warmińsko-Mazurskiego z dnia 26 stycznia 2006 r. w sprawie Mazurskiego Parku Krajobrazowego obowiązuje zakaz lokalizowania obiektów budowlanych w pasie szerokości 100 m od linii brzegów rzek, jezior i innych zbiorników wodnych, z wyjątkiem urządzeń wodnych oraz obiektów służących prowadzeniu racjonalnej gospodarki rolnej, leśnej lub rybackiej.

Aktualna wersja projektu planu uwzględnia powyższy zakaz zawarty w rozporządzeniu Wojewody Warmińsko-Mazurskiego i wyznacza pas 100 m od linii brzegów zbiorników wodnych znajdujących się poza granicami obszaru opracowania, tj. jeziora Wygryny oraz rzeki Nidki, przyjmując oznaczenie w projekcie uchwały dla tego terenu – 1Z (tereny zieleni naturalnej).

Ponadto w projekcie planu zrezygnowano z wydzielenia oznaczonego we wcześniejszej wersji jako 2US (tereny usług sportu i rekreacji), na którym to dopuszczano usytuowanie budynków związanych z zabudową hotelową, pensjonatową, gastronomiczną, magazynową

oraz zezwalano na lokalizację obiektów związanych ze sportem i rekreacją oraz budynków towarzyszących tej funkcji, np. szatnie, sanitariaty, a wprowadzono funkcję 1ZP (tereny zieleni urządzonej), na której terenie zezwala się na lokalizację obiektów związanych ze sportem i rekreacją (np. park linowy), obiektów małej architektury, zbiorników rekreacyjnych, altan, chodników, ścieżek, ciągów pieszych, pieszo – rowerowych. Funkcja 1ZP zastąpiła również część wydzielenia 1 UT (tereny usług turystycznych) która dopuszcza lokalizację zabudowy hotelowej, pensjonatowej, gastronomicznej wraz z obiektami towarzyszącymi, takimi jak; kort tenisowy, basen, obiekty małej architektury, jak również zezwala na lokalizację zabudowy magazynowej służącej do przechowywania łodzi.

W związku z powyższym w aktualnej wersji projektu planu wydzielenie 1ZP (teren zieleni urządzonej) stanowi teren zaplecza dla obszaru oznaczonego w projekcie planu jako 1UT (tereny zabudowy usług turystycznych) i jest z nim powiązany funkcjonalno – przestrzennie.

Dodatkowo na terenie 1ZP projekt planu zezwala na nowe nasadzenia i wprowadzanie roślinności gatunków rodzimych

4.4. Powiązania ustaleń planu z innymi dokumentami

Stosownie do ustawy z dnia 27 marca 2003 r. *o planowaniu i zagospodarowaniu przestrzennym*, zapisy projektu planu muszą być zgodne z zapisami Studium Uwarunkowań i Kierunków Zagospodarowania Przestrzennego gminy, w celu zachowania jednorodności i ciągłości procesu planistycznego.

W Studium Uwarunkowań i Kierunków Zagospodarowania Przestrzennego Miasta i Gminy Ruciane-Nida obszar projektu planu położony jest w strefie „III” rolniczo-gospodarczej (funkcja mieszkaniowo-usługowa oraz turystyczna) i nie narusza zapisów ww. Studium.

4.5. Potencjalne zmiany stanu środowiska w przypadku braku realizacji ustaleń projektu planu

Badany obszar predysponuje do projektowanego zagospodarowania. Jego położenie oraz istniejące zagospodarowanie (istniejąca zabudowa mieszkaniowa) wpływa pozytywnie na rozwój planowanych funkcji. Teren opracowania stanowią głównie tereny rolne, na ogół nieużytkowana rolniczo. Część omawianego terenu stanowi obszar zagospodarowany – zabudowa mieszkaniowa, usługowa, boisko. W granicach badanego obszaru znajdują się także tereny o wyższej wartości przyrodniczej – tereny lasu, tereny zieleni wysokiej, jednakże założenia planu nie zmieniają ich funkcji, a dodatkowo obwarowują zapisami zakazującymi ingerencję w te tereny.

Ponadto projekt planu ustala zasady zagospodarowania terenów, co powinno mieć odzwierciedlenie w ładzie przestrzennym oraz standardach ochrony środowiska.

W przypadku odstąpienia od realizacji planu, omawiany obszar może być zagospodarowany na podstawie decyzji o warunkach zabudowy. Ponadto nadal może być prowadzona niezorganizowana eksploatacja kruszywa naturalnego, która może wiązać się m.in. z zanieczyszczeniem wód podziemnych ze względu na pozostawienie ich bez osłony utworów nieprzepuszczalnych.

Wobec tego brak realizacji projektu planu skutkować może obniżeniem jakości cennych obszarów środowiska przyrodniczego – projekt planu dostosowuje rangę tych obszarów (w szczególności Mazurskiego Parku Krajobrazowego oraz ostoi Natura 2000 – Puszcza Piska) do obowiązującego prawa. Ponadto brak realizacji projektu planu skutkować może obniżeniem stopnia ład przestrzennego – poprzez zagospodarowanie terenu na podstawie decyzji o warunkach zabudowy.

5. Przewidywane oddziaływanie ustaleń projektu planu na środowisko

5.1 Przewidywane znaczące oddziaływanie, w tym oddziaływanie bezpośrednie, pośrednie, wtórne, skumulowane, krótkoterminowe, średnioterminowe i długoterminowe, stałe i chwilowe oraz pozytywne i negatywne, na cele i przedmiot ochrony obszarów Natura 2000 oraz integralność tych obszarów, a także na środowisko

Poniżej zamieszczono analizę zagrożeń i oddziaływań z zastosowaniem macierzy interakcji.

Oznaczenia użyte w tabeli.

„ $\frac{+}{-}$ ” – realizacja celu spowoduje znaczące pozytywne oddziaływania i skutki w zakresie analizowanego zagadnienia,

„+” – realizacja celu spowoduje słabe pozytywne oddziaływania i skutki w zakresie analizowanego zagadnienia,

„-” – realizacja celu spowoduje znaczące negatywne oddziaływania i skutki w zakresie analizowanego zagadnienia,

„-” – realizacja celu spowoduje słabe negatywne oddziaływania i skutki w zakresie analizowanego zagadnienia,

„+/-” – realizacja celu może spowodować skutki pozytywne jak i negatywne w zakresie analizowanego zagadnienia,

„0” – realizacja celu nie wpłynie w sposób zauważalny na analizowane zagadnienie,

„N” – brak możliwości jednoznacznego określenia spodziewanego oddziaływania i skutków – są one zależne od wyporów bardzo szczegółowych rozwiązań niemożliwych obecnie do przewidzenia i oceny.

Przewidywane znaczące oddziaływania (w tym oddziaływania bezpośrednie, pośrednie, wtórne, skumulowane, krótkoterminowe, średnioterminowe i długoterminowe, stałe i chwilowe oraz pozytywne i negatywne) na następujące zagadnienia i aspekty środowiska: ↓	Ustalenia projektu miejscowego planu zagospodarowania przestrzennego								
	Realizacja zainwestowania: - zabudowa mieszkaniowa	Realizacja zainwestowania: - zabudowa rekreacji indywidualnej	Realizacja zainwestowania: - zabudowa usługowa	Realizacja zainwestowania: - zabudowa usług turystycznych	Realizacja zainwestowania: - tereny usług sportu i rekreacji	Realizacja zainwestowania: - tereny lasu	Realizacja zainwestowania: - tereny zieleni naturalnej	Realizacja zainwestowania: - niezbędna infrastruktura techniczna, tj. sieć wodociągowa, kanalizacji sanitarnej i deszczowej, energia elektryczna itp.	Realizacja zainwestowania: - tereny ciągów komunikacyjnych
Mazurski Park Krajobrazowy	0	0	0	0/-	0/-	0/+	0/+	+	0
– Obszary Natura 2000 w tym:									
- integralność obszaru,	0	0	0	0	-	0	0	0	-
- gatunki objęte ochroną,	0/-	0/-	0/-	0/-	-	0/+	0	0	0/-
- północny korytarz ekologiczny	0	0	0/N	0/N	0/-	0/+	0	0	0/-
– różnorodność biologiczną	0/-	0/-	0/N	0/-	-	+	0	N	-
– ludzi	II	II	II	II	II	+	+	II	II
– zwierzęta	-	-	-	-	-	0/+	0	0	-
– rośliny	-	-	-	-	-	0	+	+/-	-
– wody powierzchniowe i podziemne	0	0	0	0	0/-	0/+	0	+	0/-
– powietrze	-	-	-	-	-	0/+	0/+	0	-
– powierzchnię ziemi	-	-	-	-	-	0	0	+/-	-
– krajobraz	0	0	0	0	0	0/+	0/+	0	0
– klimat	0	0	0	0	0	0	0	0	0
– zasoby naturalne	0	0	0	0	0	0	0	0	0
– zabytki	0	0	0	0	0	0	0	0	0
– dobra materialne	II	II	II	II	II	0	0	II	II

Na podstawie powyższej tabeli interakcji przewidziano następujące skutki oraz oddziaływanie przewidywanego zainwestowania na poszczególne elementy środowiska naturalnego.

Przewidywane oddziaływanie na obszary Natura 2000

Cały przedmiotowy obszar znajduje się w granicach Obszaru Specjalnej Ochrony Ptaków Natura 2000 Puszcza Piska (PLB280008). Puszcza Piska jest ostoją ptasią o randze europejskiej i krajowej. Wymieniane zagrożenia dla funkcjonowania ostoi to niekontrolowana presja turystyczno-rekreacyjna, w tym presja osadnicza, zanieczyszczenie i eutrofizacja wód.

Według informacji zawartych w niniejszej prognozie, jak również w „Inwentaryzacji...” oraz „Raporcie...” na omawianym obszarze jak również w odległości ok. 500 m od inwestycji zaobserwowano gatunki ptaków wymienione w Załączniku I Dyrektywy Ptasiej, tj. gąsiorka, żurawia, błotniaka stawowego, derkacza, dzięcioła średniego.

Populacja gąsiorka wynosi obecnie 1000-1200 par. Do czynników zagrażających dla tego gatunku wymienia się m.in. zmianę sposobu uprawy.

Populacja żurawia w ciągu 4 lat wzrosła z 450-550 par do 500-600 par. Do czynników zagrażającym dla tego gatunku wymienia się m.in. odwadnianie i zasypywanie terenów oraz meliorację, a także koszenie i ścinanie.

Populacja błotniaka stawowego w ciągu 4 lat wzrosła z 45-55 par do 80-100 par. Do czynników zagrażającym dla tego gatunku wymienia się odwadnianie i zasypywanie terenów oraz meliorację.

Populacja derkacza wynosi obecnie 400-500 samców. Do czynników zagrażającym dla tego gatunku wymienia się odwadnianie i zasypywanie terenów, osuszanie oraz meliorację, a także koszenie i ścinanie.

Natomiast populacja dzięcioła średniego w ciągu 4 lat wzrosła z 110-130 par do 150-170 par. Do czynników zagrażającym dla tego gatunku wymienia się usuwanie martwych i umierających drzew oraz wycinkę lasu.

Założenia projektu planu mają na celu ochronę istniejącego lasu zgodnie z Instrukcjami ochrony lasów, zakazują umyślnego zabijania dziko występujących zwierząt, niszczenia nor, legowisk, miejsc ich rozrodu, zakazują niszczenia zadrzewień śródpolnych, przydrożnych i nadwodnych, zakazują organizowania rajdów motorowych i samochodowych, zakazują zmiany stanu wód, a także nakazują ochronę naturalnych układów hydrologicznych.

Dodatkowo jak zauważono w „Raporcie...” dla przebywających tu ptaków pewien poziom antropopresji stanowi czynnik tła, ponieważ analizowany obszar położony jest na

terenie miejscowości, w bezpośrednim sąsiedztwie gospodarstw domowych i drogi, jest koszony i systematycznie odwiedzany przez ludzi. Z pewnością przynajmniej część z obecnych tu ptaków będzie wykorzystywała opisywany teren jako żerowisko także w trakcie realizacji założeń projektu planu. Jednakże w bezpośrednim sąsiedztwie znajdują się liczne siedliska, które mogą być wykorzystywane przez te ptaki jako teren żerowania (zakrzewienia, ekoton siedlisk leśnych), w związku z czym nie przewiduje się by realizacja założeń projektu planu znacząco oddziaływała na populacje ptaków opisywanego terenu.

W związku z powyższym nie przewiduje, aby założenia projektu planu wpłynęły znacząco negatywnie na ww. gatunki ptaków, w tym również na cały obszar OSOP.

Ponadto w projekcie planu zawarta jest informacja o położeniu terenu w granicach obszaru Natura 2000, a także projekt planu zabrania podejmowania działań mogących osobno lub w połączeniu z innymi działaniami, znacząco negatywnie oddziaływać na cele ochrony obszaru Natura 2000, w tym w szczególności pogorszyć stan siedlisk przyrodniczych lub siedlisk gatunków roślin i zwierząt, dla których ochrony wyznaczono obszar Natura 2000 lub wpłynąć negatywnie na gatunki, dla których ochrony został wyznaczony obszar Natura 2000, lub pogorszyć integralność obszaru Natura 2000 lub jego powiązania z innymi obszarami.

W projekcie planu adaptuje się istniejącą zabudowę, a także wyznacza się tereny nowej zabudowy mieszkaniowej, rekreacji indywidualnej, usług, usług turystycznych, sportu i rekreacji, a także ciągów komunikacyjnych. Zabudowa przewidziana jest na terenach fizjograficznie odpowiednich do zabudowy i o przeciętnych walorach przyrodniczych.

Zadrzewienia i zakrzewienia występujące w granicach terenów przeznaczonych pod zainwestowanie są chronione przed zniszczeniem poprzez wyznaczenie funkcji oznaczonej w projekcie planu Z – tereny zieleni naturalnej, na której projekt planu zakazuje lokalizację obiektów budowlanych. Ponadto projekt planu nie ingeruje w istniejące tereny lasu (oznaczone w projekcie planu symbolem ZL), na których również zakazuje się lokalizacji obiektów budowlanych.

Ponadto w celu umożliwienia migracji drobnym zwierzętom (płazom, gadom) projekt planu nakazuje wykonanie otworów w podmurówce ogrodzeń przy powierzchni terenu.

Stąd prognozuje się, iż realizacja zapisów planu nie będzie znacząco negatywnie oddziaływała na cele ochrony obszarów Natura 2000, w tym na siedliska przyrodnicze i gatunki roślin i zwierząt oraz na integralność obszarów Natura 2000.

Oddziaływania jeżeli będą występowały to na niewielką skalę, głównie w fazie wznoszenia zabudowy.

Przewidywane oddziaływanie na Mazurski Park Krajobrazowy

Obszar objęty planem położony jest w granicach Mazurskiego Parku Krajobrazowego, dla którego jak wspomniano w prognozie, obowiązują przepisy Rozporządzenia Nr 9 Wojewody Warmińsko-Mazurskiego z dnia 26 stycznia 2006 r. w sprawie *Mazurskiego Parku Krajobrazowego* (Dz. U. Woj. Warm.-Maz. z 2006 r., Nr 20, poz. 506). Obowiązują również na terenie Parku ustalenia zawarte w Planie Ochrony Mazurskiego Parku Krajobrazowego zgodnie z uchwałą Nr XIX/368/12 Sejmiku Województwa Warmińsko-Mazurskiego z dnia 28 sierpnia 2012 r. w sprawie *ustanowienia Planu Ochrony Mazurskiego Parku Krajobrazowego* (Dz. U. Woj. Warm-Maz. z 2012 r., poz. 2722).

Projekt planu zawiera stosowną informację o położeniu terenu w granicach ww. Parku.

Omawiany teren w większości należy do strefy pierwszej krajobrazowej IK, tylko niewielka południowa część obszaru należy do strefy pierwszej ekologicznej IE. Zgodnie z ustaleniami Planu Ochrony MPK dotyczącej strefy IK, w której znajduje się omawiany teren, wyznaczana projektem planu realizacja nowej zabudowy przewidziana jest na terenach powiązanych z istniejącą zabudową, architektura przewidzianej zabudowy nawiązuje do architektury regionalnej, zaopatrzenie w energię elektryczną planowane jest za pomocą kabli ziemnych.

Bezpośrednią podstawą do uznania terenów oznaczonych w projekcie planu symbolem ML (tereny zabudowy rekreacji indywidualnej), za obszary powiązane funkcjonalno-przestrzennie z istniejącą zabudową jest położenie tych terenów w sąsiedztwie miejscowości Borek, a także obiektów budowlanych znajdujących się poza obszarem opracowania po zachodniej stronie drogi wojewódzkiej nr 610. Budynki te zlokalizowane są w odległości ok. 190-280 m od ww. drogi. Podobny przedział odległości od drogi

wojewódzkiej został zaproponowany dla terenów ML znajdujących się na działce nr 25, dlatego też w sytuacji, gdy przedmiotowa zabudowa lokalizowana byłaby nie na podstawie planu miejscowego, a decyzji o warunkach zabudowy, sąsiedztwo takie uznać by należało jako podstawę do wyznaczania linii zabudowy. Drugim aspektem przemawiającym za uznanie terenów ML za „powiązane przestrzenie” jest bliskie sąsiedztwo miejscowości Borek. W chwili obecnej projektowana zabudowa na terenach ML z uwagi na występowanie lasu od strony drogi lokalnej (działka nr 23/2), nie tworzyłaby z zastanym na danym terenie formy tzw. zwartej zabudowy, czyli zagospodarowania daleko bardziej spletającego zabudowę, niż „luźne” określenie powiązania, czyli wg Słownika języka polskiego „związek czegoś z czymś lub kogoś z kimś”.

Mając na uwadze ww. uznano, iż powiązanie funkcjonalno-przestrzenne terenów ML z istniejącą zabudową zostało zachowane.

W przypadku terenów położonych w strefie IE projekt planu, wyznacza tam tereny lasy i zieleni naturalnej z zakazem lokalizacji obiektów budowlanych.

Środowisko wodne chronione jest przed zanieczyszczeniami poprzez ustalenie odprowadzenia ścieków kanalizacją sanitarną, wody deszczowe z powierzchni szczelnie utwardzonych projekt planu nakazuje ująć w system kanalizacji deszczowej wyposażonej w urządzenie podczyszczające.

W związku z powyższym uważa się, iż zapisy projektu planu nie naruszają postanowień zawartych w Rozporządzeniu Nr 9 Wojewody Warmińsko-Mazurskiego z dnia 26 stycznia 2006 r. w sprawie *Mazurskiego Parku Krajobrazowego* (Dz. U. Woj. Warm.-Maz. z 2006 r., Nr 20, poz. 506), oraz w Planie Ochrony Mazurskiego Parku Krajobrazowego zgodnie z uchwałą Nr XIX/368/12 Sejmiku Województwa Warmińsko-Mazurskiego z dnia 28 sierpnia 2012 r. w sprawie *ustanowienia Planu Ochrony Mazurskiego Parku Krajobrazowego* (Dz. U. Woj. Warm-Maz. z 2012 r., poz. 2722).

Przewidywane oddziaływanie na północny korytarz ekologiczny

Ustawa o ochronie przyrody z dnia 16 kwietnia 2004 r. w art. 5 pkt.2 – definiuje korytarz ekologiczny jako: ”obszar umożliwiający migrację roślin, zwierząt lub grzybów”.

Podstawowe struktury przestrzenne stanowiące korytarze ekologiczne :

- doliny rzeczne wraz z ich zboczami i bezpośrednim otoczeniem (zwłaszcza leśnym),
- pasy i sąsiadujące blisko kępy leśne,
- zadrzewienia, zakrzaczenia i miedze śródpolne,
- użytki zielone (zwłaszcza w mozaikowym krajobrazie polno-leśnym),
- ciągi terenów podmokłych (torfowiskowo-bagiennych),
- urządzone lub naturalne - utrzymywane przez człowieka tereny zielone,
- strefy brzegowe zbiorników wodnych.

Tak więc, korytarz ekologiczny to ciąg roślinności dzikiej, zadarnione pasy wzdłuż dróg i cieków wodnych, a także nie uprawiane obrzeża pola, które łącząc się z innymi pasami roślinności tworzą sieć, stanowiącą schronienie dla zwierząt, będącą swoistym szlakiem komunikacyjnym dla wielu gatunków roślin i zwierząt, które nie wytworzyły mechanizmów do przemieszczania się.

Według informacji zawartych w Planie Ochrony MPK wewnątrz Mazurskiego Parku Krajobrazowego wyznaczone zostały szlaki migracyjne wielkich drapieżników (wilk, ryś). Spośród szlaków migracyjnych położonych w pobliżu badanego terenu znajdują się:

Rzeka Krutynia – który biegnie wzdłuż doliny rzeki Krutyni łącznie z jeziorami na szlaku od Spychowa do jeziora Bełdany. Jest to oprócz szlaku migracji dla wilka i rysia, również szlak migracji ryb, płazów, ptaków i ssaków, spośród zagrożeń wymienia się wszelką zabudowę doliny rzecznej i stref jeziornych w pasie 200-500 m.

Bełdany – który biegnie od jeziora Guzianka Wielka do Jeziora Mikołajskiego, stanowiący szlak migracyjny ryb, płazów, ptaków, ssaków i ryb. Do zagrożeń należy zabudowa w strefie brzegowej i masowy ruch związany z turystyką wodną.

Jezioro Dłużec- Zatoka Wygryńska – szlak biegnie od jeziora Dłużec doliną przez Jezioro Jańskie do Zatoki Wygryńskiej jeziora Bełdany. Jest to również trasa migracji ryb, płazów, ptaków, i ssaków. Do zagrożeń należą wyrąb starodrzewi, zaniechanie koszenia śródleśnych łąk.

Przyjęte w planie rozwiązania dotyczące wprowadzenia zabudowy przy jednoczesnym zachowaniu terenów cennych przyrodniczo, na których projekt planu zakazuje lokalizacji

obiektów budowlanych, wprowadzenia powierzchni biologicznie czynnej w otoczeniu zabudowy, nakazie wykonania otworów w podmurówce ogrodzeń przy powierzchni terenu w celu umożliwienia migracji drobnym zwierzętom (płazom, gadom) nie stanowi istotnych ograniczeń dla zachowania powiązań przyrodniczych.

Dodatkowo w „*Raporcie...*” zidentyfikowano szlak migracji zwierząt kopytnych, które przemieszczają się od jeziora Wygryny w kierunku użytków rolniczych oraz lasów położonych na północny-zachód od omawianej inwestycji. Jednakże wybrany wariant realizacji inwestycji, zachowujący lasy nadbrzeżne stanowiące strefę buforową w bardzo znaczny sposób wyeliminuje negatywne oddziaływania tj. hałas, oświetlenie, presja związana z obecnością ludzi, omawianej w raporcie inwestycji w kierunku jeziora Wygryny i przyczyni się do zachowania szlaków migracji zwierząt. Ponadto w „*Raporcie...*” dodano, iż „(...)Utrzymanie zalesionych brzegów umożliwia migrację zwierząt do granicy działki 3363/4 a następnie w kierunku południowo-zachodnim wzdłuż północnej granicy inwestycji. Trudno obecnie ocenić czy opisany szlak będzie funkcjonował i jak intensywnie będzie wykorzystywany, jest jednak możliwy” („Raport o oddziaływaniu na środowisko ...” mgr inż. Paweł Molenda i inni).

Reasumując, realizacja założeń planu nie wpłynie znacząco negatywnie na swobodę przemieszczania się i „kontaktowania” roślin i zwierząt pomiędzy poszczególnymi płatami.

Wpływ ustaleń planu na różnorodność biologiczną, rośliny i zwierzęta

Zgodnie z informacją zawartą w „*Raporcie...*” na omawianym terenie występują rośliny i zwierzęta objęte ochroną prawną. Jednakże, znaczna część terenu objętego projektem planu pokryta jest siedliskami o nikłej wartości przyrodniczej. Jak zauważono w „*Raporcie...*” „(...) dawniej występowały na tym terenie siedliska łąk świeżych i niewielkich muraw jednak obecnie w szybkim tempie postępuje silna ekspansja nawłoci kanadyjskiej, która skutecznie wypiera rodzime gatunki. Zniszczenie większości siedlisk na opisywanym terenie nie będzie działaniem o negatywnym wpływie na przyrodę, wręcz przeciwnie zniszczenie inwazyjnej nawłoci uznać można za działanie pożądane z punktu widzenia

ochrony przyrody” („Raport o oddziaływaniu na środowisko ...” mgr inż. Paweł Molenda i inni).

Projekt planu nie ingeruje w obszary cenne przyrodniczo – tereny lasu, zadrzewień śródpolnych, zieleni naturalnej, które chronione są w projekcie planu przed likwidowaniem i zniszczeniem oraz wskazuje je do pozostawienia w obecnej formie.

Dodatkowo w projekcie planu uwzględniono, zinwentaryzowane w „Raporcie...” cenne przyrodniczo siedliska, m.in. wskazane murawy napisakowe wraz z kocankami piaskowymi, wprowadzając w miejscu ich występowania funkcję 1ZP (tereny zieleni urządzonej), gdzie zgodnie z „Raportem...” dla kompleksu hotelowego sugeruje się w miejscu ich występowania budowę ścieżki rowerowej, która przyczyni się do zachowania siedlisk oraz populacji kocanki. Kolejnym elementem ujętym w aktualnym projekcie planu jest przesunięcie nieprzekraczalnej linii zabudowy na wydzieleniu 1UT (w południowej części działki 41/9), w celu zachowania siedliska kruszczyka szerokolistnego *Epipactis helleborine* i mchu *Rhytidiadelphus squarrosus* (fałdownik nastroszony).

Ponadto w północno-wschodniej części omawianego terenu podczas inwentaryzacji wykonanej na potrzeby „Raportu...” odnotowano stanowisko trzech gatunków mchów podlegających ochronie: *Pleurozium schreberi*, *Hylocomium splendens* i *Rhytidiadelphus triquetrus*. W miejscu ich występowania projekt planu przewiduje funkcję 1UT – tereny zabudowy usług turystycznych, co wiąże się z dużym ryzykiem zniszczenia stanowiska tych gatunków.

Jednakże jak zauważono w „Raporcie...” „(...) dwa pierwsze gatunki są pospolitymi, powszechnie spotykanymi w regionie gatunkami i zniszczenie ich stanowisk nie stanowi żadnego zagrożenia dla lokalnych populacji. Ponadto ani zabiegi koszenia, ani wydeptywanie nie będą miały negatywnego wpływu na ich populacje, więc zniszczenie stanowiska nastąpi jedynie w przypadku wybudowania bungalowu bezpośrednio na stanowisku tych gatunków lub fizycznego zniszczenia powierzchni gleby przez ciężki sprzęt lub zabiegi agrotechniczne, np. orkę. *Rhytidiadelphus triquetrus* jest natomiast gatunkiem rzadkim, jednak na opisywanym terenie występuje w zupełnie nietypowym dla siebie siedlisku. Jest to gatunek, który nie toleruje silnego nasłonecznienia oraz przesuszenia. Rośnie w lasach o luźnym drzewostanie, na trawiastych obrzeżach luk drzewostanowych lub polan leśnych. Spotkać go można również na siedliskach otwartych pod okapem wyższej roślinności. Zawsze na

siedliskach świeżych i lekko zacienionych. Na analizowanym stanowisku rośnie na otwartej, silnie nasłonecznionej, niskiej murawie. Trudno wyjaśnić dlaczego występuje w tak nietypowym dla siebie miejscu; prawdopodobnie na skutek splotu sprzyjających okoliczności zdołał tu wyrosnąć; trudno jednak wnioskować jakie są perspektywy zachowania tego stanowiska. W tej sytuacji najlepszym rozwiązaniem jest przeniesienie, pod nadzorem specjalisty, populacji tego gatunku w siedlisko leśne. Z jednej strony zagwarantuje to przetrwanie populacji rzadkiego gatunku, z drugiej strony pozwoli inwestorowi na swobodne działania na terenie inwestycji. Dopuszczalnym rozwiązaniem jest też ogrodzenie stanowiska i zabezpieczenie przed zniszczeniem na etapie budowy i użytkowania inwestycji, musi to być dokonane pod okiem specjalisty. Zniszczenie stanowisk *Pleurozium schreberi*, *Hylocomium splendens* oraz przeniesienie populacji *Rhytidiadelphus triquetrus* wymaga uzyskania odpowiednich zezwoleń”. („Raport o oddziaływaniu na środowisko ...” mgr inż. Paweł Molenda i inni).

Według informacji zawartych w „*Raporcie...*” sporządzonego na potrzeby inwestycji dot. budowy kompleksu hotelowego, w projekcie tejże inwestycji przewidziane było utworzenie plaży nad jeziorem Wygryny oraz budowa pomostu – **tereny znajdujące się poza granicami opracowywanego projektu planu**, która to wiązałaby się m.in. z wycinką lasów nadbrzeżnych w tym cennych siedlisk leśnych, takich jak grądy i łęgi jesionowo-olszowe. Jednakże ostatecznie inwestor wybrał wariant najkorzystniejszy dla środowiska i zrezygnował z utworzenia plaży trawiastej i budowy pomostu. Zdaniem autorów „*Raportu...*” jest to najważniejsza zmiana w nowym projekcie inwestycji. Rezygnacja z tej części inwestycji oznacza zaniechanie wycinki lasów nad brzegiem jeziora oraz przekształceń strefy szuwarowej jeziora i wszelkich związanych z nią negatywnych oddziaływań. Tak zmodyfikowana inwestycja nie narusza zakazów obowiązujących w Mazurskim Parku Krajobrazowym. Podkreślić też należy, że inwestycja nie będzie wpływała negatywnie na chronione siedliska (grądy i łęgi jesionowo-olchowe), lokalne populacje gatunków będących celem ochrony OSOP „Puszcza Piska” – dzięcioła średniego, bielika i błotniaka leśnego i płazów. Inwestycja nie będzie naruszała tarlisk ryb i nie przerwie ciągłości strefy szuwarowej ciągnącej się wzdłuż Nidki i Wigrynek od Rucianego Nidy do Wigryn. Nadbrzeżne lasy stanowiły będą barierę chroniącą jezioro przed hałasem i zanieczyszczeniem świetlnym. Zmniejszy się penetracja brzegu jeziora przez ludzi, bowiem charakter występujących tu

lasów nie sprzyja spacerom i wypoczynkowi, choćby przez obecność licznych owadów hematofagicznych.

Zachowanie lasów znacznie ograniczy oddziaływania skumulowane z zabudową Zydługów i Wygryn. Bardzo ważna jest też zmiana oddziaływania inwestycji na lokalne szlaki migracji zwierząt. Utrzymanie zalesionych brzegów umożliwia migrację zwierząt do granicy działki 3364/4 a następnie w kierunku południowo-zachodnim wzdłuż północnej granicy inwestycji. Trudno obecnie ocenić czy opisany szlak będzie funkcjonował i jak intensywnie będzie wykorzystywany, jest jednak możliwy („Raport o oddziaływaniu na środowisko ...” mgr inż. Paweł Molenda i inni).

W związku z powyższym nie przewiduje się, aby realizacja założeń projektu planu wpływała znacząco negatywnie na obszary znajdujące się poza granicami obszaru objętego planem, w tym na lasy nadbrzeżne, strefę ekotonową jeziora Wygryny, a także na występujące na terenie objętym planem, jak i poza nim zwierzęta.

Oddziaływanie na etapie realizacji ustaleń projektu planu będzie sprowadzało się do miejscowego usunięcia wierzchniej warstwy ziemi z istniejącą roślinnością. W związku z tym, że aktualny stan roślinności na terenach przeznaczonych pod zainwestowanie nie przedstawia szczególnych walorów przyrodniczych, przekształcenie stanu zieleni nie będzie istotnym oddziaływaniem na środowisko. Odtworzenie szaty roślinnej, na omawianym terenie nastąpi poprzez nasadzenia w formie zieleni towarzyszącej planowanej zabudowy, co może wpłynąć na zmianę występujących gatunków roślin, jednakże projekt planu na wydzieleniu ZP sugeruje wprowadzenie roślinności rodzimej.

Realizacja zakładanego zainwestowania w sposób wskazany w planie w szczególności odnoszący się do prawidłowego wznoszenia ogrodzeń trwałych w taki sposób, aby umożliwić migrację zwierząt małych spowoduje minimalizację negatywnych oddziaływań na powyższe elementy środowiska

Wpływ ustaleń planu na ludzi

Oddziaływanie negatywne, krótkoterminowe może wystąpić na etapie prac budowlanych i związane będzie z uciążliwościami emitowanymi przez pracujące maszyny, tj. głównie z hałasem i obniżeniem jakości krajobrazu. Ponadto należy zwrócić uwagę, że

oddziaływanie akustyczne na środowisko występujące okresowo w trakcie prac budowlanych nie podlega regulacjom prawnym z zakresu ochrony przed hałasem.

Przewidywane zagospodarowanie terenów w trakcie ich normalnej eksploatacji nie powinno generować uciążliwości dla ludzi. Ustalenia projektu planu wymagają zachowania odpowiedniego klimatu akustycznego na terenach projektowanej funkcji.

Wpływ ustaleń planu na środowisko wodne

Zgodnie z założeniami projektowymi realizacja zapisów planu przewiduje się zapotrzebowanie w wodę oraz wytwarzanie ścieków (sanitarnych i deszczowych). Projekt planu nakazuje odprowadzanie ścieków bytowych do systemu sieci sanitarnej. Takie rozwiązanie jest najkorzystniejszym wariantem dla ochrony jakości środowiska wodnego

Powyższe ustalenia i rozwiązania w wystarczający sposób zminimalizują ryzyko wystąpienia negatywnego oddziaływania na stan czystości wód podziemnych i gruntów.

Ponadto założenia planu uwzględniają wyniki wykonanej inwentaryzacji badanego terenu pod kątem występowania zbiorników wodnych i wyznaczają tereny zieleni naturalnej w 100 m od linii brzegowej zinwentaryzowanego zbiornika.

Wpływ ustaleń planu na powierzchnię ziemi

Ze względu na charakter inwestycji w fazie realizacji teren zainwestowania zostanie przekształcony dla potrzeb budowy projektowanych inwestycji i dróg. W wyniku powstania nowej zabudowy (dotyczy to kilku działek), może nastąpić lokalne uszczelnienie podłoża, dodatkowo postawione warunki minimalnej procentowej powierzchni biologicznie czynnej redukują wielkości powierzchni nieprzepuszczalnych. Powierzchnie porośnięte zielenią oraz tereny lasu pozostaną nieutwardzone.

W przypadku terenu 1ZP na którym, w południowej części znajduje się wyrobisko kruszywa naturalnego, założenia planu przyczynią się do zaniechania nielegalnie wydobywania złóż i ingerencję w środowisko.

W związku z tym nie przewiduje się znaczącego negatywnego wpływu na powierzchnię ziemi.

Wpływ ustaleń planu na powietrze i klimat

Podczas realizacji założeń projektowych wystąpi emisja zanieczyszczeń do atmosfery – wynik produkcji energii cieplnej dla potrzeb gospodarstw domowych. Zalecono rozwiązania indywidualne w oparciu o paliwa niskoemisyjne (np. gaz, olej opałowy, drewno itp.).

Przekroczenia dopuszczalnych zawartości substancji szkodliwych w powietrzu mogą następować tylko w okresie zimowym – produkcja energii cieplnej – dotyczy to sytuacji podtrzymania obecnej technologii uzyskiwania energii cieplnej poprzez spalanie stałych paliw kopalnianych.

Zastosowane w projekcie planu zastrzeżenia odnośnie używania określonych paliw do produkcji energii cieplnej spowodują stałe zmniejszanie się emisji zanieczyszczeń (głównie pyłów i dwutlenku węgla) do atmosfery. W wyniku realizacji projektu planu zwiększy się nieco ruch samochodowy, jednak będzie on głównie osobowy i nie przewiduje się w związku z tym istotnego zwiększenia emisji spali.

Prognozuje się, iż realizacja założeń planu nie będzie miała wpływu na klimat lokalny.

Wpływ ustaleń planu na krajobraz i rzeźbę terenu

Realizacja ustaleń projektu planu, w tym dotycząca sposobu kształtowania nowej jak i istniejącej zabudowy oraz terenów zielni, powinna wpłynąć pozytywnie na estetykę krajobrazu omawianych terenów. Na części omawianego obszaru występuje zabudowa mieszkaniowa, usługowa (pustostan po hotelu), boisko, dlatego też, przewiduje się, że postrzeganie krajobrazu po realizacji ustaleń projektu planu generalnie nie powinno budzić negatywnych emocji.

Początkowo może wprawdzie ucierpieć estetyka przedmiotowego terenu (oddziaływania niekorzystne krótkoterminowe, chwilowe), co będzie związane z procesami budowlanymi. Na etapie funkcjonowania zabudowy, projektowane budynki swym charakterem i kubaturą nie powinny jednak odbiegać od zabudowy sąsiednich terenów.

W związku z zakładaną w projekcie planu realizacją zabudowy na terenach o warunkach prostych lub lokalnie złożonych, prognozuje się, że rzeźba terenu nie ulegnie istotnym zmianom.

Wpływ ustaleń planu na zasoby naturalne

Realizacja zapisów planu nie wpłynie na zasoby naturalne – z posiadanych materiałów archiwalnych oraz uzyskanych informacji w Urzędzie Miasta i Gminy Ruciane-Nida wynika, że na badanym terenie nie występują udokumentowane zasoby naturalne takiej jak kruszywa, złoża ropy, pokłady torfu, itp. Wskazane wyrobiska należy traktować jako nielegalne punkty wydobywania kruszywa naturalnego.

Wpływ ustaleń planu na zabytki

Brak oddziaływania. W granicach opracowania planu nie znajdują się obiekty objęte prawnymi formami ochrony zabytków.

Wpływ ustaleń planu dobra materialne

W przypadku realizacji zapisów planu powstanie nowa zabudowa. Poprawi to znacząco „dobra materialne” mieszkańców miejscowości.

Zależność między elementami środowiska i między oddziaływaniem na te elementy

Nie przewiduje się, aby realizacja projektu planu mogła powodować istotną kumulację negatywnych oddziaływań wywołanych zależnościami między poszczególnymi elementami środowiska.

Realizacja ustaleń planu spowoduje zmiany (skutki) w środowisku, w wyniku czego nastąpi:

- zagospodarowanie terenów niezainwestowanych w tereny zabudowy usługowej, usług turystycznych, usług sportu i rekreacji, tereny dróg,

- w związku z wprowadzeniem zabudowy usług turystycznych, nastąpi zwiększenie ruchu turystycznego w okresie wypoczynkowym, co wiąże się ze zwiększonym hałasem, płoszeniem zwierząt,
- w wyniku zwiększonego ruchu komunikacyjnego może nastąpić zwiększona śmiertelność małych zwierząt,
- wykształcona roślinność ruderalna i synantropijna może ulec zniszczeniu lub zostać przekształcona na zieleń urządzoną,
- poprzez wprowadzenie funkcji zieleni urządzonej na terenie wyrobiska kruszywa naturalnego, zaprzestane zostanie nielegalne wydobywanie kruszywa,
- wskazane w „Raporcie...” cenne przyrodniczo siedliska zostały stosownie ujęte w projekcie planu, co powinno zabezpieczyć je przed ewentualnym zniszczeniem,
- zieleń wysoka oraz tereny lasu zostaną zabezpieczone przed wycinką oraz lokalizacją obiektów budowlanych.

6. Stan środowiska na obszarach objętych przewidywanym znaczącym oddziaływaniem

Na terenach objętych zmianą planu dopuszcza się lokalizację m.in. zabudowy usługowej, usług turystycznych. W przypadku realizacji przedsięwzięć mogących potencjalnie znacząco oddziaływać na środowisko należy wykonać oceny oddziaływania na środowisko, a wszelkie ewentualne uciążliwości powstające w wyniku realizacji planowanego zagospodarowania terenów nie powinny wykraczać poza granice nieruchomości inwestora.

7. Cele ochrony środowiska ustanowione na szczeblu międzynarodowym, wspólnotowym i krajowym, istotne z punktu widzenia projektowanego dokumentu, oraz sposoby w jakich te cele i inne problemy środowiska zostały uwzględnione podczas opracowania dokumentu.

Przyjęta w 1997 roku Konstytucja Rzeczypospolitej Polskiej zapewnia ochronę środowiska człowieka, kierując się zasadą zrównoważonego rozwoju (art. 5). Zasadę tę uwzględnia „II Polityka ekologiczna państwa”, przyjęta przez Sejm 23 sierpnia 2001 r., oraz dostosowane do niej strategie i programy środowiskowe, w tym przede wszystkim „Polityka

ekologiczna państwa w latach 2009-2012 z perspektywą do roku 2016”. Podstawowym celem „Polityki....” jest zapewnienie bezpieczeństwa ekologicznego kraju czyli mieszkańców, infrastruktury społecznej i zasobów przyrodniczych, przy założeniu, że strategia zrównoważonego rozwoju Polski pozwoli na wdrożenie takiego modelu rozwoju, który nie stworzy zagrożeń dla jakości i trwałości przyrodniczych zasobów.

Wiodącą zasadą Polityki Ekologicznej Państwa jest zasada zrównoważonego rozwoju, ustanowiona w ramach Konferencji Narodów Zjednoczonych w Rio de Janeiro w 1992 r.

Podstawowym założeniem zrównoważonego rozwoju jest takie prowadzenie polityki i działań w poszczególnych sektorach gospodarki i życia społecznego, aby zachować zasoby i walory środowiska w stanie zapewniającym trwałe, nie doznające uszczerbku, możliwości korzystania z nich zarówno przez obecne jak i przyszłe pokolenia, przy jednoczesnym zachowaniu trwałości funkcjonowania procesów przyrodniczych oraz naturalnej różnorodności biologicznej na poziomie krajobrazowym, ekosystemowym, gatunkowym i genowym. Istotą zrównoważonego rozwoju jest równorzędne traktowanie racji społecznych, ekonomicznych i ekologicznych, co oznacza konieczność integrowania zagadnień ochrony środowiska z polityką w poszczególnych dziedzinach gospodarki.

Kryteria zrównoważonego rozwoju zostały uwzględnione w projektowanym miejscowym planie zagospodarowania przestrzennego poprzez między innymi utrzymanie jak największych obszarów biologicznie czynnych w obecnym stanie, nie blokujących jednocześnie rozwoju inwestycji na terenach możliwych do zurbanizowania – obszary zabudowy mieszkaniowej, usługowej, usług turystycznych, usług sportu i rekreacji, dróg. Projekt planu określa sposób zagospodarowania terenów i wyraz architektoniczny budynków. Reguluje się ilość kondygnacji, geometrię dachu, minimalny udział powierzchni biologicznie czynnej oraz intensywność zabudowy. Powyższe ustalenia powinny korzystnie wpływać na estetykę krajobrazu przyszłej zabudowy, a także regulować intensywność zabudowy.

Teren o wyższych wartościach przyrodniczych – tereny lasu, zieleni naturalnej oznaczone w projekcie planu symbolami ZL i Z został określony jako tereny bez możliwości lokalizacji obiektów budowlanych.

Powyższe założenia stanowią pewnego rodzaju kompromis społeczno-ekologiczny, którego wypracowanie jest niezbędne by zachować środowisko przyrodnicze w stanie nie pogorszonym.

Najważniejszymi ustaleniami w zakresie ochrony środowiska na szczeblu państw członkowskich są dyrektywy, wśród których jako najważniejsze należy uznać: dyrektywę Rady 79/40/EWG z dnia 2 kwietnia 1979 r. w sprawie ochrony dzikich ptaków ze zmianami (**Dyrektywa Ptasia**), dyrektywę Rady 92/43/EWG z dnia 21 maja 1992 r. w sprawie ochrony siedlisk przyrodniczych oraz dzikiej fauny i flory (**Dyrektywa Siedliskowa**). Obie dyrektywy są podstawą tworzenia **sieci NATURA 2000**, której celem jest zachowanie zagrożonych wyginięciem siedlisk przyrodniczych oraz gatunków roślin i zwierząt w skali Europy.

Realizacja projektu miejscowego planu zagospodarowania przy założeniach i nakazach opisanych poniżej nie wpłynie negatywnie na obszary NATURA 2000.

Oprócz ww. aktów prawnych należy zwrócić uwagę również na:

- dyrektywę parlamentu Europejskiego i Rady nr 2001/42/WE z dnia 27 czerwca 2001 r. w sprawie oceny wpływu niektórych planów i programów na środowisko (dalej: dyrektywa SOOŚ),
- dyrektywę Rady nr 85/337/EWG z dnia 27 czerwca 1985 r. w sprawie oceny skutków wywieranych przez niektóre przedsięwzięcia publiczne i prywatne na środowisko naturalne (dalej: dyrektywa OOS).

Celem Dyrektywy nr 2001/42/WE „...jest zapewnienie wysokiego poziomu ochrony środowiska i przyczynienie się do uwzględnienia aspektów środowiskowych w przygotowaniu i przyjmowaniu planów i programów w celu wspierania stałego rozwoju, poprzez zapewnienie, że zgodnie z niniejszą dyrektywą dokonywana jest ocena wpływu na środowisko niektórych planów i programów, które potencjalnie mogą powodować znaczący wpływ na środowisko”. Dyrektywa nr 85/337/EWG dotyczy oceny wpływu wywieranego przez niektóre przedsięwzięcia publiczne i prywatne na środowisko.

Podsumowując powyższe należy stwierdzić, że cele ochrony środowiska na szczeblu międzynarodowym, międzyczłonkowskim i krajowym przy zastosowaniu się do wytycznych i zakazów zawartych w niniejszej prognozie, zostaną uwzględnione w planie zagospodarowania przestrzennego. Uwidacznia się to przede wszystkim w próbie zapisania jak najbardziej racjonalnych zasad kształtowania przestrzeni objętej planem, z jednoczesnym zachowaniem dużej ilości zieleni, cennych przyrodniczo obiektów oraz uwzględnieniu powiązań przyrodniczych.

8. Rozwiązania alternatywne do rozwiązań zawartych w miejscowym planie

Metodologia opracowania Prognozy nakazuje dokonanie propozycji rozwiązań alternatywnych w stosunku do przewidywanych w projekcie dokumentu – rozwiązań, które pozwoliłyby osiągnąć zamierzone cele przy mniejszej skali uciążliwości i oddziaływań na różne aspekty środowiska (realizacja zamierzonych celów byłaby wówczas z punktu widzenia oddziaływania na środowisko bardziej efektywna – zostałyby osiągnięta przy niższych kosztach).

Projekt miejscowego planu zagospodarowania przestrzennego uwzględnia uwarunkowania środowiska, potrzebę ochrony i wzbogacenia istniejących walorów przyrodniczo-krajobrazowych, konieczność zabezpieczenia zdrowia mieszkańców tego terenu.

Przyjęte w projekcie miejscowego planu zagospodarowania przestrzennego rozwiązania dotyczące przyszłego terenu zainwestowania są zgodne z uwarunkowaniami przyrodniczymi oraz zapisami Studium uwarunkowań i kierunków zagospodarowania przestrzennego miasta i gminy Ruciane-Nida.

Jedynym rozważnym rozwiązaniem alternatywnym, dotyczącym przyszłego zagospodarowania i użytkowania analizowanego terenu, byłoby zaniechanie podejmowania jakichkolwiek działań mających na celu zmianę dotychczasowego sposobu zagospodarowania i użytkowania, tzw. wariant zerowy. Jednakże projekt planu jest zgodny z przepisami prawa w zakresie m.in. ochrony środowiska, ochrony przyrody, oraz innymi przepisami szczególnymi, ponadto powstanie zabudowy usług sportu i rekreacji przyczyni się do likwidacji i zaprzestania nielegalnego wydobycia kruszywa naturalnego, dlatego też nie proponuje się rozwiązań alternatywnych aniżeli te, które zostały zaproponowane w projekcie Planu.

9. Ocena ustaleń projektu planu z punktu widzenia możliwości ograniczenia wpływu na środowisko – proponowane działania mające na celu zapobieganie, ograniczenie lub kompensację przyrodniczą negatywnych oddziaływań na środowisko w szczególności na cele i przedmiot ochrony obszaru Natura 2000 oraz integralność tego obszaru

Miejscowy plan zagospodarowania przestrzennego określa cele, które zakładają zapobieganie, ograniczenie lub niedopuszczanie do negatywnego wpływu inwestycji na środowisko. Proponowane rozwiązania przedstawione w miejscowym planie zagospodarowania przestrzennego prowadzą do łagodzenia i likwidacji negatywnych wpływów na środowisko przyrodnicze.

W zakresie ochrony środowiska, przyrody i krajobrazu kulturowego projekt planu wprowadza następujące zasady:

1. teren objęty opracowaniem znajduje się w granicach Mazurskiego Parku Krajobrazowego dla którego obowiązują przepisy zawarte w Uchwale Sejmiku Województwa Warmińsko-Mazurskiego z dnia 28 sierpnia 2012 r. w sprawie ustanowienia Planu Ochrony Mazurskiego Parku Krajobrazowego.
2. teren objęty opracowaniem znajduje się w Obszarze NATURA 2000 - „Puszcza Piska”, kod obszaru PLB 280008, dla którego obowiązują przepisy zawarte w Rozporządzeniu Ministra Środowiska w sprawie obszarów specjalnej ochrony ptaków z dnia 12 stycznia 2011 r. (Dz. U. Nr 25 poz. 133 ze zm.).
3. w stosunku do obszarów Natura 2000 zabrania podejmowania działań mogących osobno lub w połączeniu z innymi działaniami, znacząco negatywnie oddziaływać na cele ochrony obszaru Natura 2000, w tym w szczególności pogorszyć stan siedlisk przyrodniczych lub siedlisk gatunków roślin i zwierząt, dla których ochrony wyznaczono obszar Natura 2000 lub wpłynąć negatywnie na gatunki, dla których ochrony został wyznaczony obszar Natura 2000, lub pogorszyć integralność obszaru Natura 2000 lub jego powiązania z innymi obszarami.
4. ustala się dopuszczalne poziomy hałasu, przyjmując odpowiednie przepisy dotyczące ochrony środowiska w zakresie dopuszczalnych poziomów hałasu:

- a. dla terenów oznaczonych symbolem MN jak dla terenów zabudowy mieszkaniowej jednorodzinnej;
 - b. dla terenów oznaczonych symbolem ML jak dla terenów rekreacyjno-wypoczynkowych,
 - c. dla terenów oznaczonych symbolem UT jak dla terenów zabudowy zamieszkania zbiorowego.
5. na terenie opracowania planu ustala się minimalny procent powierzchni biologicznie czynnej określony indywidualnie dla poszczególnych terenów.
 6. w granicach planu zasady ochrony i kształtowania ładu przestrzennego określone są ustaleniami: nieprzekraczalnej linii zabudowy, zasad kształtowania zabudowy;
 7. na terenach MN, przeznaczonych pod zabudowę mieszkaniową jednorodziną minimalny udział powierzchni biologicznie czynnej powinien wynosić 60% ,
 8. na terenach ML, przeznaczonych pod zabudowę rekreacji indywidualnej minimalny udział powierzchni biologicznie czynnej powinien wynosić 70%;
 9. na terenach U, przeznaczonych pod zabudowę usługową, powierzchnia terenu biologicznie czynnego działki powinna wynosić minimum 25%
 10. na terenach UT, przeznaczonych pod zabudowę usług turystycznych, powierzchnia terenu biologicznie czynnego działki powinna wynosić minimum 50%,
 11. na terenach US, przeznaczonych pod tereny sportu i rekreacji, powierzchnia terenu biologicznie czynnego działki powinna wynosić minimum 50%,
 12. należy chronić istniejące lasy,
 13. należy chronić wartości krajobrazowe, rzeźbę terenu oraz głązy, głązowiska, naturalne układy hydrologiczne,
 14. zakazuje się zmiany stanu wody na gruncie, a zwłaszcza kierunku odpływu znajdującego się na gruncie wody opadowej ani kierunku odpływu ze źródeł ze szkodliwością dla gruntów sąsiednich,
 15. zaopatrzenie w ciepło będzie realizowane w sposób indywidualny, z zaleceniem używania paliwa niskoemisyjnego,
 16. zaopatrzenie w wodę będzie realizowane z istniejącej oraz projektowanej sieci wodociągowej;
 17. ścieki należy odprowadzać do sieci kanalizacji sanitarnej;

18. wody opadowe z powierzchni szczelnie utwardzonych należy odprowadzić do sieci kanalizacji deszczowej wyposażonej w niezbędne urządzenia podczyszczające.
19. na terenach oznaczonych symbolem ZL i Z - tereny lasu oraz tereny zieleni naturalnej zakazuje się lokalizację obiektów budowlanych.
20. podczas realizacji przedsięwzięć należy działać z ogólnie przyjętymi zasadami minimalizacji negatywnych skutków oddziaływania na środowisko naturalne tj.:
 - a) należy zastosować hałdowanie gruntów próchnicznych w celu ponownego wykorzystania.
 - b) prace budowlane należy wykonywać poza okresem lęgowym ptaków tj. od 16 października do końca lutego.
21. zakazuje się umyślnego zabijania dziko występujących zwierząt, niszczenia nor, legowisk, innych schronień i miejsc rozrodu oraz tarlisk i złożonej ikry, z wyjątkiem amatorskiego połowu ryb oraz wykonywania czynności w ramach racjonalnej gospodarki rolnej, leśnej rybackiej i łowieckiej,
22. zakazuje się likwidowania i niszczenia zadrzewień śródpolnych, przydrożnych i nadwodnych, jeżeli nie wynikają z potrzeby ochrony przeciwpowodziowej lub zapewnienia bezpieczeństwa ruchu drogowego lub wodnego lub budowy, odbudowy, utrzymania, remontów lub naprawy urządzeń wodnych,
23. zakazuje się pozyskiwania do celów gospodarczych skał, w tym torfu, oraz skamieniałości, w tym kopalnych szczątków roślin i zwierząt, a także minerałów i bursztynu,
24. zakazuje się wykonywania prac ziemnych trwale zniekształcających rzeźbę terenu, z wyjątkiem prac związanych z zabezpieczeniem przeciwsztormowym, przeciwpowodziowym lub przeciwsuwiskowym lub budową, odbudową, utrzymaniem, remontem lub naprawą urządzeń wodnych,
25. zakazuje się organizowania rajdów motorowych i samochodowych.

Realizacja zapisów planu (rodzaj proponowanego zainwestowania) nie niesie poważnych zagrożeń dla środowiska. Przewiduje się również brak znaczącego oddziaływania projektowanego zagospodarowania na obszary ostoi Natura 2000, w tym w szczególności na

Obszar Specjalnej Ochrony Ptaków Puszcza Piska (PLB280008), w którego granicach znajduje się omawiany teren, a w szczególności:

- nie wpłynie na pogorszenie stanu siedlisk przyrodniczych oraz siedlisk gatunków roślin i zwierząt chronionych w sieci obszarów Natura 2000
- nie wpłynie na spójność obszarów Natura 2000

Jednakże sposób realizacji wymaga wprowadzenia pewnych ograniczeń i zakazów w celu minimalizacji zagrożeń negatywnych oddziaływań na obszary chronione. Poniżej zamieszczono wytyczne niezbędne do uwzględnienia w projekcie planu w celu minimalizacji negatywnych oddziaływań:

- na etapie wznoszenia zainwestowania istotnym zagrożeniem będzie nadmierny hałas związany ze wznoszeniem zabudowy, utwardzaniem nawierzchni dróg itp. Nastąpi również ubytek szaty roślinnej związanej z realizacją zapisów planu. W związku z powyższym na etapie inwestycyjnym należy zastosować technologie ograniczające w sposób maksymalny hałas.
- w trakcie prowadzenia prac budowlanych, należy prowadzić lustracje wykopów w celu uwalniania bezkręgowców i drobnych kręgowców.
- w fazie budowy pod nadzorem specjalisty należy zabezpieczyć przed nieumyślnym zniszczeniem populację kruszczyka szerokolistnego oraz fałdownika szeleszczącego.
- wprowadzenie zapisu zakazującego wprowadzania do gleby substancji mogących negatywnie wpływać na jakość wód podziemnych.
- w odniesieniu do terenu wyrobiska kruszywa naturalnego znajdującego się na obszarze oznaczonego symbole 1ZP - proponuje się wprowadzić zapis o konieczności wykonania podstawowych zabiegów rekultywacyjnych przed podjęciem ewentualnego zainwestowania. Działania te powinny polegać głównie na zabezpieczeniu skarpy przed erozją wietrzną i wodną, poprzez nasadzenie zieleni. Zakres i sposób wykonania w/w prac do ustalenia z właściwymi organami administracji - na podstawie przepisów odrębnych.

Zastosowanie się do powyższych wytycznych spowoduje ograniczenie do minimum negatywnych skutków realizacji zainwestowania. Ww. zasady pozwolą na pełną ochronę

cennych walorów przyrodniczych oraz krajobrazowych w tym ochronę obszaru Natura 2000 oraz Mazurskiego Parku Krajobrazowego.

10. Przewidywane metody analiz skutków realizacji postanowień projektowanego dokumentu oraz częstotliwość jej przeprowadzania.

W ramach analizy zmian w zagospodarowaniu przestrzennym, dokonywanej zgodnie z art. 32 ust. 1 Ustawy z dnia 27 marca 2003r. o planowaniu i zagospodarowaniu przestrzennym (Dz. U. z 2012 r. poz. 647 tekst jednolity) winien być prowadzony monitoring skutków realizacji ustaleń Planu. Monitoring ten powinien dotyczyć zarówno zgodności realizacji inwestycji z ustaleniami zawartymi w projekcie planu, jak również wpływu przedsięwzięcia na środowisko.

W celu ograniczenia przekształceń środowiska, podczas realizacji zapisów projektu planu, kontroli powinny podlegać m.in.: zasięg przestrzenny planowanej zabudowy mieszkaniowej, rekreacji indywidualnej, usługowej, usług turystycznych, usług sportu i rekreacji, wpływ prac budowlanych na środowisko, itp. Dla właściwego zrealizowania planowanego przedsięwzięcia, wskazany byłby monitoring dotyczący m.in.: systemów unieszkodliwiania ścieków, skuteczności i prawidłowości gospodarki odpadami, pomiary stanu czystości wód powierzchniowych.

Za monitoring jakości środowiska przyrodniczego w województwie warmińsko-mazurskim odpowiedzialny jest Wojewódzki Inspektorat Ochrony Środowiska w Olsztynie (WIOŚ).

Celem państwowego monitoringu środowiska (PMŚ) jest wspomaganie działań na rzecz ochrony środowiska, zarządzania środowiskiem i wdrażania zasad zrównoważonego rozwoju poprzez systematyczne informowanie organów administracji i społeczeństwa o:

- jakości elementów przyrodniczych, dotrzymywaniu standardów jakości środowiska określonych przepisami oraz obszarach występowania przekroczeń tych standardów,
- występujących zmianach jakości elementów przyrodniczych i przyczynach tych

zmian, w tym powiązaniach przyczynowo-skutkowych występujących pomiędzy emisjami i stanem elementów przyrodniczych.

W ramach PMS prowadzony jest monitoring: jakości powietrza, wód powierzchniowych i podziemnych, hałasu i wibracji, pól elektromagnetycznych, gospodarki odpadami, gleb.

Do instytucji, które wspomagają monitoring stanu środowiska przyrodniczego oraz mogą wyeliminować niekorzystne oddziaływania na terenie powiatu olsztyńskiego jest m.in.: Powiatowa Stacja Sanitarno – Epidemiologiczna w Pisz.

W związku z powyższym monitoring realizacji planu należy wykonywać, a jego wyniki zamieszczać w corocznych sprawozdaniach.

11. Informacje o możliwym transgranicznym oddziaływaniu na środowisko.

Omawiane przedsięwzięcie należy zaliczyć do lokalnych. Podczas realizacji założeń planu nie wystąpią transgraniczne oddziaływania na środowisko.

12. Wskazanie napotkanych trudności wynikających z niedostatków techniki lub luk we współczesnej wiedzy.

Podczas sporządzania prognozy nie napotkano na problemy przy analizie projektowanych zamierzeń. Analizowane zainwestowanie jest powszechnie występującym i typowym przedsięwzięciem. Wobec tego określenie jego wpływu na środowisko nie napotkało na szczególne trudności.

13. Streszczenie w języku niespecjalistycznym.

Prognoza oddziaływania na środowisko stanowi podstawowy dokument, niezbędny do przeprowadzania postępowania w sprawie strategicznej oceny oddziaływania na środowisko skutków realizacji polityki, strategii, planu lub programu. Obowiązek opracowania prognozy oddziaływania na środowisko wynika z ustawy z dnia 3 października 2008 r. *o udostępnianiu informacji o środowisku i jego ochronie, udziale społeczeństwa w ochronie środowiska oraz ocenach oddziaływania na środowisko*.

Zasadniczym celem prognozy oddziaływania na środowisko jest diagnoza obecnego stanu środowiska oraz wskazanie potencjalnego oddziaływania realizacji ustaleń miejscowego planu zagospodarowania przestrzennego na środowisko przyrodnicze, przy uwzględnieniu jego poszczególnych komponentów, w tym: powierzchni ziemi, warunków wodnych, różnorodności biologicznej, krajobrazu, szaty roślinnej i zwierząt, powietrza.

Projekt planu wraz z prognozą w wyniku postępowania administracyjnego w myśl art. 17 pkt 6 lit. b ustawy z dnia 27 marca 2003 r. o planowaniu i zagospodarowaniu przestrzennym, został przedłożony do uzgodnienia i zaopiniowania przez Regionalnego Dyrektora Ochrony Środowiska w Olsztynie. Postanowieniem WOPN-OOP.610.126.2.2014.MMI.1 z dnia 07 marca 2014 r. oraz opinią WOOŚ.410. 9.2014.MG z dnia 6 marca 2014 r. RDOŚ w Olsztynie odmówił uzgodnienia w zakresie ochrony przyrody przedmiotowego projektu planu, określając warunki, których spełnienie jest niezbędne celem uzyskania uzgodnienia.

W związku z powyższym niniejszą prognozę uzupełniono zgodnie z uwagami zawartymi w ww. postanowieniach oraz przeanalizowano zmiany jakie zostały wprowadzone w wyniku powyższego nieuzgodnienia do projektu planu. Projekt planu składa się z części tekstowej – projektu uchwały oraz z załącznika graficznego.

Projekt planu na omawianym terenie wyznacza następujące przeznaczenie terenu:

- MN** - tereny zabudowy mieszkaniowej
- ML** - tereny zabudowy rekreacji indywidualnej
- U** - teren zabudowy usługowej
- UT** - tereny zabudowy usług turystycznych
- US** - tereny usług sportu i rekreacji
- ZL** - tereny lasu
- Z** - tereny zieleni naturalnej
- ZP** - tereny zieleni urządzonej
- Pk** - teren przepompowni kanalizacyjnej
- KD** - tereny drogi publicznej
- KDW-** tereny dróg wewnętrznych
- KPP-** teren ciągu pieszo-jezdnego

W niniejszej prognozie dokonano analizy poszczególnych komponentów środowiska, uwzględniono również wyniki inwentaryzacji oraz wnioski zawarte w *„Raporcie o oddziaływaniu na środowisko przedsięwzięcia pn. zabudowa hotelowo-rekreacyjno-usługowa wraz z towarzyszącymi usługami rekreacyjno-wypoczynkowymi, z obiektami i urządzeniami sportu i rekreacji oraz z terenem urządzonym w najbliższym otoczeniu we wsi Wygryny,*

gmina Ruciane-Nida, Pracowania Ochrony Środowiska mgr inż. Paweł Molenda i inni, Szczecin, lipiec-listopad 2012 r.” sporządzonym dla obszaru zlokalizowanego w północno-wschodniej części projektu planu.

Obszar badań położony jest na terenie Obszaru Specjalnej Ochrony Ptaków Natura 2000 „Puszcza Piska” (PLB 280008) oraz w granicach Mazurskiego Parku Krajobrazowego, na terenie którego obowiązują przepisy Rozporządzenia Nr 9 Wojewody Warmińsko-Mazurskiego z dnia 26 stycznia 2006 r. w sprawie Mazurskiego Parku Krajobrazowego (Dz. U. Woj. Warm.-Maz. z 2006 r., Nr 20, poz. 506). Obowiązują również na terenie Parku ustalenia zawarte w Planie Ochrony Mazurskiego Parku Krajobrazowego zgodnie z uchwałą Nr XIX/368/12 Sejmiku Województwa Warmińsko-Mazurskiego z dnia 28 sierpnia 2012 r. w sprawie ustanowienia Planu Ochrony Mazurskiego Parku Krajobrazowego (Dz. U. Woj. Warm-Maz. z 2012 r., poz. 2722). Przedmiotowy obszar leży głównie w strefie krajobrazowej „IK”, tylko niewielka południowa część położona jest w strefie ekologicznej „IE”.

Przewidywane zagospodarowanie terenu w trakcie jego normalnej eksploatacji nie będzie generować istotnych uciążliwości dla ludzi. Projektowane zagospodarowanie terenu obwarowane jest działaniami minimalizującymi negatywny wpływ na środowisko przyrodnicze. Podczas realizacji założeń planu nie wystąpią transgraniczne oddziaływania na środowisko

W ujęciu końcowym wykazano, że realizacja zapisów planu po uwzględnieniu nakazów i zaleceń zawartych w prognozie nie spowoduje znaczącego oddziaływania na obszary cenne przyrodniczo oraz nie spowoduje znaczącego wzrostu zagrożenia środowiska w granicach planu i poza nim.

Spis załączników tekstowych:

4. Kopia uzgodnień zakresu i stopnia szczegółowości informacji wymaganych w prognozie oddziaływania na środowisko dla projektu miejscowego planu zagospodarowania przestrzennego wsi Wygryny-Borek z Regionalnym Dyrektorem Ochrony Środowiska w Olsztynie,
5. Kopia uzgodnień zakresu i stopnia szczegółowości informacji wymaganych w prognozie oddziaływania na środowisko dla projektu miejscowego planu zagospodarowania przestrzennego wsi Wygryny-Borek z Powiatowym Inspektorem Sanitarnym w Pisz,

Spis załączników graficznych:

1. inwentaryzacji terenu objętego miejscowym planem zagospodarowania przestrzennego wsi Wygryny - Borek(zał. nr 1)
2. mapy orientacyjna położenia przedsięwzięcia w stosunku do terenów chronionych (zał. nr 2)
3. mapy struktur funkcjonalno-przestrzennych miejscowego planu zagospodarowania przestrzennego wsi Wygryny - Borek, skala 1:1000 (zał. nr 3)

Opracował:

mgr inż. Maciej Wronka

Opracowała:

mgr inż. Agnieszka Tymowicz

