

Załącznik nr 1 do Uchwały Nr XIX/9/2008 Rady Miejskiej Ruciane – Nida z dn. 27.02.2008 r.

PLAN ODNOWY MIEJSCOWOŚCI WOJNOWO



*To starowerska Częstochowa, różni wyznawcy ciągną
z świata stron, choć w innym duchu ta odnowa, dopóty
klasztor jeszcze żyje, dopóki bije dzwon.*

Halina Ludwikowska

Gmina Ruciane - Nida



Wojnowo, sierpień 2007 r.

| | |
|---|-----------|
| Wstęp..... | 3 |
| Rozdział I Powiązanie Planu z celami strategicznymi dokumentów dotyczących rozwoju społeczno-gospodarczego Gminy..... | 5 |
| Rozdział II Analiza zasobów wsi..... | 6 |
| 2.1. Historia..... | 6 |
| 2.2. Funkcje, jakie pełni wieś..... | 13 |
| 2.3. Charakterystyka mieszkańców..... | 14 |
| 2.4. Poziom organizacji mieszkańców i rozwój wsi..... | 15 |
| 2.5. Położenie i wygląd wsi..... | 17 |
| 2.6. Stan otoczenia środowiska naturalnego..... | 18 |
| 2.7. Poziom rolnictwa..... | 30 |
| 2.8. Przedsiębiorczość..... | 31 |
| 2.9. Dziedzictwo i kultywowanie tradycji..... | 31 |
| 2.10. Ochrona zdrowia..... | 39 |
| 2.11. Oświata..... | 39 |
| 2.12. Bezpieczeństwo publiczne..... | 41 |
| 2.13. Infrastruktura techniczna..... | 41 |
| Rozdział III Analiza SWOT..... | 46 |
| Rozdział IV Wizja rozwoju wsi..... | 46 |
| Rozdział V Zestawienie priorytetów, celów, programów..... | 48 |
| Rozdział VI Harmonogram wdrażania planu wraz z kosztorysem..... | 50 |
| Rozdział VII Karty zadań ujętych w Planie Odnowy Miejscowości..... | 51 |
| Rozdział VII Sposoby monitorowania, oceny i komunikacji społecznej..... | 65 |
| Spis tabel i fotografii..... | 66 |
| Spis skrótów..... | 67 |

Wstęp

Plan odnowy miejscowości Wojnowo dotyczy lat 2007–2014. Podstawową jego część stanowi opis zasobów wsi i tkwiącego w niej potencjału oraz możliwości organizacyjnych mieszkańców. Na tej podstawie przeprowadzona została analiza słabych i mocnych stron miejscowości oraz analiza szans i zagrożeń. Pozwoliła ona na określenie kierunków rozwoju miejscowości, nakreślenie priorytetów oraz wyszczególnienie działań, które będą w ich ramach realizowane.

Funkcje, jakie pełni Wojnowo to przede wszystkim funkcje mieszkalne, rolnicze i turystyczne. Pod tym kątem były też ustalane priorytety i kierunki rozwoju miejscowości. Ostatecznym celem wszelkich działań jest poprawa standardu życia mieszkańców wsi, a biorąc pod uwagę położenie, historię i naturalne warunki przyrodnicze, najbardziej zasadnym jest uczynienie tego poprzez promocję Wojnowa jako jednej z najatrakcyjniejszych turystycznie miejscowości w regionie.

Niniejszy Plan odnowy wskazać ma jakie konkretne działania muszą być poczynione, aby powyższy cel został osiągnięty. Świadomość jasno sprecyzowanych kierunków rozwoju pobudza aktywność lokalnego środowiska i stymuluje je na rzecz partnerstwa, rozwoju i promocji wartości, które reprezentuje.

Rozwój wsi ma nastąpić przez jej odnowę – czyli proces obejmujący bardzo szerokie spektrum działań, wpływających na podwyższenie jakości życia na wsi i umocnienie tożsamości mieszkańców. Siłą odnowy wsi są najważniejsze wartości związane z historią, kulturą, tradycją – wszystkim tym, co można objąć pojęciem dziedzictwa kulturowego wsi, zarówno w aspekcie materialnym i niematerialnym.

Odnowa wsi to szeroki wachlarz przedsięwzięć, wynikających z potrzeb mieszkańców. Działania wpisujące się w odnowę wsi mogą więc dotyczyć zarówno miejsc spotkań wiejskich (place, centra wsi, sale, świetlice), obiektów historycznych, zabytkowych; przestrzeni wiejskiej (zielen, chodniki, stawy), jak i imprez kulturalnych (festyny, imprezy cykliczne, tematyczne), folkloru (zespoły taneczne, orkiestry), sportu i kultury fizycznej (boiska, siłownie, szlaki piesze, ścieżki rowerowe, zagospodarowanie kąpielisk, plaż), bezpieczeństwa (place zabaw, ograniczenie ruchu kołowego, parkingi), jak również ochrony środowiska (sanitariaty, kosze na śmieci), a także wizualizacji i informacji (tablice informacyjne dotyczące wszystkich ww. przedsięwzięć). To tylko niektóre przykłady, ponieważ odnowa wsi daje możliwość indywidualnego podejścia wynikającego z indywidualności każdej wsi. Elementem spajającym wszystkie przedsięwzięcia, charakterystycznym dla tego procesu, jest współdecydowanie mieszkańców wsi w sprawach kierunków rozwoju ich miejscowości. Projekty odnowy wsi powstają bowiem w wyniku debaty lokalnej na poziomie sołectwa. Odnowa wsi jest zatem próbą złamania stereotypu planowania centralistycznego, w którym to gmina decyduje o rodzaju przedsięwzięć w każdej miejscowości.

Oczywiście nie należy rozumieć, że projekty odnowy wsi są kreowane i wdrażane w kompletnym oderwaniu od lokalnej rzeczywistości. Powstają one z uwzględnieniem realiów gminy: planu zagospodarowania, strategii gminy

i budżetu. Dlatego też ważnym czynnikiem warunkującym sukces odnowy wsi jest partnerskie podejście do planowanych zadań, w tym jak najwyraźniejsza współpraca przedstawicieli gminy z sołectwem.

Rozdział I Powiązanie Planu z celami strategicznymi dokumentów dotyczących rozwoju społeczno-gospodarczego Gminy

Plan Odnowy Miejscowości Wojnowo został opracowany zgodnie z procedurą zawartą w Rozporządzeniu Ministra Rolnictwa i Rozwoju Wsi (opublikowanym w Dz. U. Nr 284, poz. 2846 z 2004 r.).

Plan został zatwierdzony Uchwałą Nr I/2007 Zebrania Wiejskiego Sołectwa Wojnowo z dnia 20.08.2007 roku

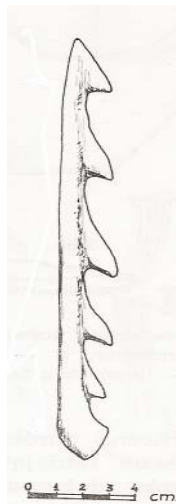
Plan został zatwierdzony Uchwałą Nr XIV/110/2007 Rady Miejskiej Ruciane – Nida z dnia 26.09.2007 roku

Plan Rozwoju Miejscowości Wojnowo zgodny jest z następującymi dokumentami strategicznymi gminy Ruciane - Nida:

- **Plan Rozwoju Lokalnego Miasta i Gminy Ruciane - Nida** przyjęty Uchwałą Nr XXX/4/2005 Rady Miejskiej Ruciane – Nida z dnia 31.01.2005 roku
- **Studium Uwarunkowań i Kierunków Zagospodarowania Przestrzennego Miasta i Gminy Ruciane - Nida** przyjęty Uchwałą Nr X/52/99 Rady Miejskiej Ruciane – Nida z dnia 29.06.1999 roku
- **Strategia Rozwoju Miasta i Gminy Ruciane – Nida** przyjęta Uchwałą Nr XXII/59/2000 Rady Miejskiej Ruciane – Nida z dnia 30.06.2000 roku

Plan jest również zgodny z dokumentami o znaczeniu ponadlokalnym. Są to:

- Strategia Rozwoju Powiatu Piskiego na lata 2004 – 2015, która stanowi załącznik do Uchwały Nr XVI/82/04 Rady Powiatu Pisz z dnia 26.02.2004 roku.
- Strategia Rozwoju Społeczno-Gospodarczego Województwa Warmińsko-Mazurskiego do roku 2020 stanowiąca załącznik do Uchwały Nr XXXIV/474/05 Sejmiku Województwa Warmińsko -Mazurskiego z dnia 31 sierpnia 2005 r.

Rozdział II Analiza zasobów miejscowości**2.1. Historia****Starożytność**

Pierwszy udokumentowany ślad przebywania człowieka w okolicach dzisiejszego Wojnowa pochodzi ze środkowej epoki kamienia (ok. 8000 lat p.n.e.). W związku z ociepleniem klimatu na Pojezierzu Mazurskim zapanowały lepsze warunki do bytowania. Okolice penetrowane były przez łowców i myśliwych. Dowodzą tego przede wszystkim narzędzia rogowce do połowu ryb, zagubione niegdyś przy brzegach zbiorników wodnych, jak wydobyty z rzeki Krutyni harpun z Wojnowa.

Rys. 1 Rysunek schematyczny Harpun z Wojnowa.
Źródło: Mrągowo z Dziejów Miasta i Powiatu.

Galindowie

Galindowie to jedna z pruskich grup plemiennych. Pierwsze wiadomości o Prusach podał historyk rzymski Tacyt w I wieku n.e. pisząc o Estach, których identyfikuje się dzisiaj w nauce z Prusami. Po nim, około połowy II wieku, geograf aleksandryjskich Ptolemeusz zapisał nazwy plemion Galindów i Suduwów (późniejszych Jaćwięgów) w swym dziele Geografia. Tych pierwszych umieścił na południu Prus. W XIV wieku kronikarz Krzyżacki Piotr Duisburg napisał, że gdy do Prus przybyli Krzyżacy (XIII w.), to obszar Galindii był już pokryty poszczą (ludność wyginęła). Całkowite wyludnienie tych ziem należy jednak uznać za mało prawdopodobne.

Galindów Ptolemeusza należy wiązać z osadnictwem z I wieku na Pojezierzu Mrągowskim i nad jeziorem Śniardwy, które to osadnictwo potwierdzają badania archeologów. W średniowieczu obszar ten stanowił centrum ziem zajętych przez plemię Galindów. Na południu jego granicą był wówczas kilkunastokilometrowy pas puszczy i bagien, rozdzielając zarazem Galindię i Słowian (Mazowszan). Zaskakująca jest ciągłość osadnictwa galindzkiego od II aż do końca XII wieku. Tereny te posiadały dość dobre warunki dla bytowania. A mianowicie – różnej jakości gleby, bogate lasy iglaste i liściaste, liczną zwierzynę, ryby, ponadto niezwykle ważne dla osadnictwa darniowe rudy żelaza oraz bursztyn. Warunki owe sprzyjały więc stopniowemu rozwojowi rolnictwa, rzemiosła i wymianie handlowej. W XI wieku powstały w całych Prusach liczne grody w strefach granicznych terytoriów plemiennych. Miały one ułatwić ochronę granicy. Były to przeważnie strażnice z niestałymi załogami. Na obszarze Puszczy Piskiej w okolicach dzisiejszego Wojnowa istniał punkt obronny.

Powstanie wsi

Wieś została założona przez rosyjskich staroobrzędowców, którzy przybyli na Mazury po wydaniu zgody przez Króla pruskiego Fryderyka Wilhelma III (5.12.1825) na rozpoczęcie procesów osiedleńczych. Jako pierwszy przesiedlił się Onufry Jakowlew (7.06.1830), który na zakupionym gruncie założył wieś z czasem nazwaną Onufryjewem. Był on pośrednikiem przy zawieraniu dalszych umów o zakup ziemi. Do końca 1830 staroobrzędowcy zakupili ziemię nad Krutynią w okolicy jeziora Duś gdzie założyli na prawie dziedzicznym wieś oficjalnie nazwaną Eckertsdorf (na cześć nadleśniczego Eckerta, w którego obwodzie została lokowana). Jednak brat przywódcy sekty - Jefima Borysowa, nazwał ją Wejnowo od nazwy wsi w guberni witebskiej, w której się urodził. Z czasem staroobrzędowcy założyli dalsze wsie - Gałkowo, Mościszki, Zameczek, Iwanowo, Świgajno, Piaski, Kadzidłowo, Piotrowo i Osiniak. Łącznie nabyli 5047 morgów leśnego gruntu. Głównym nabywcą tych terenów był brat przywódcy sekty, Sidor Borysow (Sławikow).

Rozwój w społeczności wojnowskiej

W grudniu 1831 roku staroobrzędowcy zakupili również grunty na lewym brzegu Krutyni na północ od Wojnowa, gdzie powstały z czasem kolejne wsie. W sumie wyznawcy starej wiary prawosławnej założyli jedenaście wsi. Starowiercy mieszkali także w rozproszeniu w innych powiatach. Wszyscy pełnoprawni osiedleńcy w liczbie 275 emigrowali na Mazury w latach 1829 – 1832 z 29 wsi guberni augustowskiej i suwalskiej: Biała Góra, Buda Ruska, Głęboki Rów, Huta, Ignacego, Jury, Kolno, Leszczewo, Linówek, Lipina, Lipniak, Malinowo, Olszynka, Pijawne Ruskie, Pokralewo, Pogorzelec, Politewo, Posejanka, Rykowizna, Sejny, Smolewizna, Sołomianki, Szczury, Wiernie, Wilczego, Wodziłki, Wysoka Góra, Zaleszczewo i Zdrojszczyki. Pozostali przybywali do 1842 roku również z tych ziem, ale także z guberni witebskiej i wileńskiej. Od jednej do kilku rodzin przybyło z guberni czernihowskiej, nowogródzkiej, mińskiej, pskowskiej, smoleńskiej, twerskiej, moskiewskiej, woroneskiej, żytomierskiej i niżnonowogrodzkiej. Z Warszawy i Modlina, przyjechało 10 osób (9 do Wojnowa, 1 do Onufryjewa), z Rygi – 16, po 5 z Dyneburga i Moskwy, po 3 z Petersburga i Miławy i po 1 z Rajgrodu w Królestwie Polskim oraz Kijowa, Jarosławia, Orłowa i bliżej nieznanymi z Podola. Osadników zwalniano od opłaty podatków w ciągu pierwszych sześciu lat, ale nie przyznano im przywileju wolnego wyrębu lasów. Nie uzyskali też zwolnienia od obowiązku służby wojskowej aż do trzeciego pokolenia. Jedynie staroobrzędowcy z pierwszego pokolenia, którzy nabyli ziemię na swoje imię, byli wolni od poboru do wojska. Ponieważ przeważnie grunty formalnie kupował jeden delegowany staroobrzędowiec, więc ci wszyscy, którzy od niego otrzymywali swoje parcele, tracili prawo do zwolnienia ze służby wojskowej. W 1842 roku w wieku poborowym było 142 starowierców, we wsiach Wojnowo – 61, Osiniak – 11, Gałkowo – 8, Nikołajewo -5, Onufryjewo -16, Piotrowo -7, Piaski – 5, Zameczek – 12, i Ładne Pole – 17 mężczyzn. Mimo tych ograniczeń 8 stycznia 1834 roku przybysze zdołali wybudować dla siebie domy i w większości wykarczować las na zakupionym terenie. Z miejscową administracją osadnicy porozumiewali się w języku polskim, który opanowali w czasie pobytu w Królestwie Polskim. Przy zawieraniu umów towarzyszył im polski tłumacz przysięgły – Skopnik. Starowiercy na Mazurach, zanim pobudowali molenny, modlili

się w wybranych domach odpowiednio przystosowanych do tego celu.

Jednocześnie z staroobrzędowymi osadnikami na Mazurach zaczęli pojawiać się także zakonnicy, których działalność polegała głównie na służeniu kolonistom radą w sprawach religijnych i na dostarczaniu z Rosji przedmiotów kultu religijnego. Dzięki nim kolonia stała się znana nie tylko w Moskwie, lecz także w innych ośrodkach staroobrzędowych w Rosji. Kiedy w 1842 roku władze rosyjskie dokonały podziału wszystkich starowierców według stopnia „szkodliwości”, na Cmentarzu Priebrażeńskim w Moskwie powstała myśl przeniesienia ośrodka fieodosiejewskiego poza zasięg policji, czyli poza granice. W 1847 roku Klasztor Preobrażeński w Moskwie postanowił założyć w Wojnowie jednostkę filialną. Zamierzeniem było stworzenie ośrodka niezależnego od ingerencji władz carskich. Inicjatorem tego przedsięwzięcia był Andrzej Szutow, późniejszy pierwszy arcybiskup wszechrosyjskich popowców hierarchii białokrynickiej. Zadanie to jednak powierzono Pawłowi Ledniewowi zwanemu później Pawłem Pruskim. W 1849 roku Paweł po uzyskaniu obywatelstwa pruskiego nabył za sześć tysięcy talarów 12 włók ziemi, którą zapisano początkowo na pięć osób. Oprócz pieniędzy Cmentarz Priebrażeński przysłał dużą liczbę starych ksiąg i ikon, które przez Wilno dotarły na Mazury. Z powodu zatargu z innym wysłannikiem Moskwy, Aleksiejem Midziejewym, Paweł musiał opuścić Wojnowo. Udał się na Bukowinę, gdzie planował założyć nowy klasztor. Władze zwierzchnie w Moskwie zdołały jednak konflikt zażegnać i Paweł powrócił na Mazury. Od tego czasu stał się formalnym i pełnoprawnym przeorem klasztoru. Godność tę piastował przez piętnaście lat (1852-1867). Za jego kierownictwa wzniesiono wiele nowych budynków gospodarczych, założono bibliotekę. W klasztorze zajmowano się też wychowaniem i nauczaniem dzieci, przywożonych często z głębi Rosji. Jednym z takich wychowanków był Konstantin Czajkow, syn chłopca pańszczyźnianego (z powiatu rzeżyckiego), przywieziony tu przez matkę pod zmienionym nazwiskiem Gołubowa. To on właśnie stał się potem drukarzem i redaktorem wielu staroobrzędowych wydawnictw. Paweł był również założycielem żeńskiego klasztoru w odległych o 15 km od Wojnowa Pupach (Spychowo). Oddziaływanie klasztoru wojnowskiego zaczęło rozprzestrzeniać się na środowiska staroobrzędowców od Suwałk aż do Petersburga, wzdłuż Wołgi od Kimry do Wolska, na gubernie penzeńską, wołyńską, połtawską i kurską.

Początkowo Paweł był fanatykiem swego wyznania, domagał się przestrzegania przez okolicznych staroobrzędowców wszystkich zasad fieodosiejewskiego "sogłasija". Pod jego wpływem znacznie zaostrzono reguły życia i obyczaje. Cieszący się dużym autorytetem mnisi zaczęli wpajać osiadłym staroobrzędowcom zasady w rodzaju - "kto chociaż jeden raz spróbuje wódki, ten zbeczcze się na 30 lat". Takie nauki przyniosły klasztorowi szacunek władz. Paweł był też zdecydowanym wrogiem zawierania związków małżeńskich i z całą bezwzględnością domagał się wykluczenia żonatych od wspólnego stołu i modlitwy. Około 1856 roku w poglądach jego nastąpił radykalny przełom. Doszedł do wniosku, że fieodosiejewcy głoszący powszechną czystość (beżzenność) lub nawet uznający potrzebę związku małżeńskiego z braku kapłanów "przednikoniańskiego" wyświęcenia nie mieli możliwości jego zawarcia, chociaż w praktyce stosowali współżycie obu płci. Zaczął więc publicznie głosić, że związek małżeński zawarty bez kapłana winien być uznany za sakrament (obok chrztu i spowiedzi). Ważność związku uzależniono od zgody i błogosławieństwa rodziców lub pięciu świadków, w których obecności związek obojga ludzi został

zatwierdzony. Tym samym dążył do zniesienia praktykowanej pokuty, wyznaczanej za płodzenie dzieci.

Zasadnicze zmiany w poglądach przeora wojnowskiego klasztoru wywołały zaniepokojenie wśród feodosiejewców Cmentarza Prieobrażeńskiego. Postanowiono wstrzymać stałą dotację, a Pawła wezwano w celu złożenia wyjaśnień. W 1858 roku przeor przybył do Moskwy, lecz nie dał się przekonać. Wobec tego zerwano z nim wszelkie kontakty, a łączność z Wojnowem utrzymywano jedynie przez Aleksieja Michiejewa. Paweł, nie rezygnując ze swych poglądów, wyjednał pomoc finansową u swoich zwolenników w Petersburgu. Powrócił na Mazury, gdzie zgodnie z prawem pruskim był uważany za współwłaściciela całego klasztoru. Powrót Pawła na Mazury sprawił, iż Wojnowo stało się miejscem zażartych polemik religijnych. Ostateczny rozłam w kolonii nastąpił w 1859 roku tuż przed Świętami Wielkanocnymi. Powodem było dopuszczanie przez Pawła żonatych do spowiedzi i wspólnych modlitw. Cała kolonia podzieliła się na dwie grupy: jedna przyjmowała poglądy głoszone przez Pawła, druga uparcie trwała przy starych wierzeniach ("brakoborcy"), przewodniczył jej zapomniany już Aleksiej Michiejew.

Spór skłonił Pawła do podjęcia polemiki religijnej na szerszym forum, sięgającym poza granice Mazur. W tym celu postanowił on zorganizować własną drukarnię, poczyniwszy uprzednio znaczne ograniczenia w wydatkach zakonu. W 1860 roku drukarnia zaczęła pracować, lecz nie w obrębie murów klasztornych. Doświadczony przeor nie chciał jej mieć u siebie, gdyż pociągało to za sobą urzędową rejestrację. Ulokował ją w Pieszku w budynku znanego mazurskiego wydawcy Antoniego Gąsiorowskiego, będącego akurat w tym czasie w trudnej sytuacji finansowej. Formalnie drukarnia pod nazwą "Словянская Типография" należała do Gąsiorowskiego, w rzeczywistości była jednak własnością klasztoru, firmowaną początkowo przez Gąsiorowskiego. Umowa przewidywała wyszkolenie w zawodzie drukarskim wychowanka klasztoru. Był nim, wspomniany uprzednio, Konstantin Gołubow.

Pierwsze wydawnictwa miały charakter polemiczny. Do nich należy zaliczyć: książkę "Carskij Puf" (1860), zawierającą zbiór różnych myśli i poglądów wybranych przez Pawła i jego uczniów z literatury starocerkiewnej, "Sbornik soczinienij o brakach" (1863), a także pięć numerów gazety "Istina", wychodzącej nieregularnie w latach 1863 - 1866. Prócz tego wydano wiele ksiąg religijnych codziennego użytku oraz przedrukowano niektóre fragmenty dokumentów, zawierające potępienie "raskołu". Miały one utwierdzić wiernych w przekonaniu, że nie może być mowy o pojednaniu z oficjalnym kościołem prawosławnym. Nakład poszczególnych wydań sięgał niekiedy pięciu tysięcy egzemplarzy. Toteż w krótkim czasie zaczęły one docierać do wielu ośrodków staroobrzędowych w Rosji, Austrii i Turcji. Ukazujące się pisma sprawiły, że kolonią staroobrzędowców na Mazurach zainteresowali się wydawcy "Kołokoła" w Londynie Aleksander Hercen i Nikołaj Ogariow. Ich wysłannik Wasilij Kielsijew już w 1862 roku gościł w Wojnowie. Wobec skrajnie odmiennego światopoglądu nie doszło do zbliżenia między Pawłem a tymi wielkimi myślicielami, aczkolwiek kontaktów całkowicie nie zerwano.

Z czasem Gołubow przejął na siebie cały ciężar publicystycznej polemiki z "brakoborcami". Paweł natomiast coraz częściej przebywał poza Mazurami. Młodziutka zakonnica Jewpraksija (Helena Dikopolska 1863-1943) po pewnym czasie odkupiła na swoje nazwisko za sumę 40000 marek klasztor wojnowski wraz z przylegającym doń gruntem. Wokół niej zgromadziły się mniszki ze: spalonego klasztoru w Pupach i z nieco później zorganizowanego klasztoru między Osiniakiem

a Majdanem. W 1897 roku w klasztorze było już 8 zakonnic i 25 nowicjuszek. Znalazło tu również schronienie wielu starców i wiele kalek.

Mniszki, korzystając z wprowadzonego w 1905 roku w Rosji ukazu tolerancyjnego, postanowiły wysłać tam ponownie swoje emisariuszki. Rezultatem działalności wysłanniczek było zebranie pewnych kwot pieniężnych, wielu starych ikon i ksiąg oraz zwerbowanie niemałej liczby nowicjuszek. Dwie z nich były córkami bogatego kupca z Kazania, Tichonkina. Niektóre z nowicjuszek nie mogąc przyzwycząić się do trudów klasztornej życia rychło wyjechało z powrotem do Rosji.



W latach poprzedzających pierwszą wojnę światową żeński klasztor w Wojnowie przeżywał swój największy rozkwit. Wybuch wojny był dużym wstrząsem dla całej kolonii. Już w pierwszych dniach września 1914 roku oddziały niemieckie obsadziły wieś staroobrzędowców. Władze policyjne kilkakrotnie przetrzymywały w areszcie zakonnice mające obywatelstwo rosyjskie. Zwolniono je dopiero w 1915 roku po wizycie w klasztorze wojnowskim pruskiego następcy tronu Hindenburga. Istniejące po wojnie trudności doprowadziły całą kolonię do zubożenia. Nie oszczędziły również klasztoru. W 1925 roku liczył on zaledwie 12 zakonnic i tyleż nowicjuszek.

Fot. 1 Wojnowo – żeński klasztor starowierców.

Po pożarze molenny w Wojnowie staroobrzędowcy odczuwali również brak niektórych ksiąg religijnych i ikon. W związku z tym nastawnik starowierców Maksim Danowski zwrócił się o pomoc do swoich współwyznawców w Wilnie. Tą drogą nawiązał z nimi pierwsze oficjalne po wojnie kontakty. W późniejszym czasie Danowski podporządkował w sprawach wiary wspólnotę staroobrzędowców na Mazurach wszystkim zarządzeniom Rady Naczelnej Wschodniego Kościoła Staroobrzędowego nie posiadającego hierarchii duchownej w Polsce.



Fot. 2 Wojnowo 1930 r. - obchody stulecia filiponów.

Miejscowi "jedinowiercy" natomiast doczekali się w 1922 roku swego własnego duchownego. Został nim przysłany z Paryża Aleksander Awajew (1882-1956). Jako oficer carskiej armii w 1915 roku dostał się do niewoli na Mazurach. W jakiś czas potem znalazł się w Paryżu i tam za namową metropolity Jewłogija w 1922 roku przyjął z jego rąk święcenia kapłańskie. W tym samym roku skierowano go do Niemiec jako duszpasterza w rosyjskich obozach jenieckich. Wkrótce jednak osiadł on

na stałe na Mazurach, gdzie polecono mu zająć się organizacją parafii "jedinowierców". Początkowo mieszkał w Kadzidłowie, a następnie w Wojnowie. Z jego też inicjatywy wkrótce zbudowano piękną drewnianą cerkiew z dzwonnica oraz murowaną plebanie.

W ostatnich latach przed wybuchem drugiej wojny światowej, głównie za pośrednictwem szkoły, nasilał się proces germanizacji. Językiem rosyjskim staroobrzędowcy mogli posługiwać się tylko w molennie i w domu. Ustały również kontakty z zagranicą. Jedynie w 1936 roku odwiedził Wojnowo Iwan Zawołoko z Rygi, jeden z najbardziej wykształconych i znanych na świecie staroobrzędowców. W czasach hitlerowskich w szczególny sposób atakowano Awajewa, często go przesłuchiowano, a jego mieszkanie znajdowało się pod stałą obserwacją. Władze hitlerowskie podejrzewały go o powiązania z obcym wywiadem. W związku z tym zaprzestał on częstych wyjazdów i mało wychodził na ulicę. Był człowiekiem bardzo czytany. Widząc usilne zabiegi germanizacyjne władz, mimo zakazu hitlerowców, na lekcjach religii uczył również języka rosyjskiego, wypożyczał młodzieży i dorosłym książki w języku rosyjskim, popularyzując w ten sposób kulturę rosyjską. Z jego zbiorów korzystali często nie tylko "jedinowiercy", lecz również i okoliczni staroobrzędowcy, którzy powoli się do niego przyzwyczaili, aczkolwiek na zawsze pozostał on dla nich postacią pełną nie wyjaśnionych zagadek.

W czasie drugiej wojny światowej wielu staroobrzędowców i "jedinowierców" poległo, a z tych, którzy przeżyli, nie wszyscy powrócili na Mazury. Po wojnie staroobrzędowcy uzyskali takie same prawa jak i inni obywatele Polski Ludowej. W 1945 roku Awajew zwrócił się do prawosławnej hierarchii w Paryżu z zapytaniem, jak ma postępować w zaistniałych warunkach. Polecono mu wówczas podać parafię "jedinowierców" pod jurysdykcję prawosławnego metropolity w Warszawie, co też oficjalnie uczynił 13 października 1946 roku. Staroobrzędowców w sprawach wiary zaczęły obowiązywać te same przepisy prawne, jakimi już od 1928 roku - posługiwali się ich współwyznawcy na terenie Polski.

W 1876 roku w Wojnowie otwarto szkołę, nową wybudowano 1930 roku. W 1935 pracowało w niej 3 nauczycieli oraz uczęszczało ogółem 118 uczniów.

W maju 1939 roku wieś liczyła 605 osób (w tym 210 staroobrzędowców) oraz 66 gospodarstw rolnych. Podczas styczniowych walk 1945 roku nie uległa zniszczeniu, zachowując oryginalny układ zabudowy. Po drugiej wojnie światowej miejscowość należała do roku 1972 do powiatu mrągowskiego, początkowo wchodząc w skład gminy, a od 1954 roku gromady – Ukta. 1 stycznia 1973 roku włączono wieś do powiatu Piskiego, w obrębie gminy Ruciane-Nida.

Pod koniec 1945 roku mieszkało tutaj około 280 ludzi, o zróżnicowanej mozaice kulturowej. Oprócz ludności z grupy społeczno-wyznaniowej staroobrzędowców żyli tu ewangelicy, prawosławni i katolicy. Parafią starowierców w Wojnowie kierował przez długie lata Aleksander Awajew. 13 marca 1946 roku podporządkował ją jurysdykcji prawosławnego metropolity w Warszawie. Po śmierci Awajewa w 1956 roku, obowiązki duchownego w parafii prawosławnej pełnił w latach 1957-1970 Aleksander Makal. Za jego czasów parafia stała się całkiem prawosławna. W latach 70 posług religijnych staroobrzędowcom udzielał również Joroch i Malinka – dojeżdżający z Osiniaku.

Żeński klasztor staroobrzędowców w Wojnowie po drugiej wojnie światowej systematycznie chylił się ku upadkowi – głównie z powodu niewielkiej liczby chętnych do stanu zakonnego. W latach 50 przebywało tu jeszcze ponad dwadzieścia starszych

mniszek. Po śmierci w 1972 roku przeoryszy, Antoniny Kondratjewej, ostatnią przełożoną klasztoru została Praskowia Wawiłowa, zmarła w 1978 roku; po jej śmierci kończą się dzieje żeńskiego klasztoru w Wojnowie. Jeszcze Kondratjewa zapisała klasztor w testamencie Leonowi Ludwikowskiemu, opiekującemu się zresztą już od 1953 roku zakonnicami. Zarządzał on jednocześnie klasztorem i przynależnym do niego nieruchomościami. W latach 70 żyło w klasztorze kilka starszych mniszek; w 1988 już tylko dwie, Helena Stopka i Amfimia Kuśmierz (Kuschmierc). Od 1992 roku klasztor stał się własnością Ludwikowskiego.

1 października 1947 roku otwarto we wsi szkołę. Dwóch nauczycieli zaczęło nauczać 99 uczniów. Pierwszym powojennym kierownikiem placówki był Zygmunt Elsner. Przez wiele lat kierowała szkołą, aż do roku 1969, Helena Wawrzyniak. Po niej krótko stanowisko kierownika zajmował Kazimierz Technik, a od 1970 roku – Edmund Rokożo.

W 1949 roku znajdowało się w Wojnowie 60 indywidualnych gospodarstw rolnych. Wieś zelektryfikowano w 1955 roku, w następnym zaś roku otwarto pierwszy sklep spożywczy. Natomiast w roku 1969 miejscowość uzyskała połączenie autobusowe. W latach 50 i 60 Wojnowo słynęło z wyrobów tkackich. Artystką w dziedzinie tkactwa i tkanin ludowych była Anastazja Makarowska, która wykonywała tkaniny lniane, bawełniane i wełniane o oryginalnych wzorach ludowych. Makarowska prowadziła wcześniej własny zakład. Pracowała również jako tkaczka przez kilkanaście lat u zakonnic w klasztorze Wojnowskim.

Spis z 1970 roku wykazał w Wojnowie 347 osób i 72 prywatne gospodarstwa rolne. Integralną częścią wsi było wówczas wybudowany Majdan (nazwę tą ustalono urzędowo w 1949 roku). Mieszkało tu kilkunastu ludzi. Sołectwa wojnowo liczyła w 1978 roku 286 mieszkańców. Działały w tymże roku: ośmioklasowa szkoła podstawowa, punkt biblioteczny, dziedziniec wiejski, ognisko przedszkolne oraz klub „Rolnika”. Istniały ponadto sklep, zakład stolarski, przystanek PKS, 72 budynki mieszkalne, 96 obiektów gospodarczych i 49 gospodarstw rolnych. Oprócz tych ostatnich znajdowała się w Wojnowie Rolnicza Spółdzielnia Produkcyjna (tucz zwierząt).

Zabudowa wsi miała charakter skupiony. W 1979 roku do sołectwa Wojnowo należała także miejscowość Zameczek. W roku 1987 Wojnowo liczył 355 mieszkańców, zaś Majdan – 12 osób.

2.2. Funkcje, jakie pełni wieś

Sołectwo Wojnowo, będące jednym z 16 sołectw w Gminie Ruciane - Nida, obejmuje swoim obszarem wsie Wojnowo, Majdan, Zameczek. Wieś jest jedną z 47 miejscowości wchodzących w skład Gminy. Znajduje się w odległości ok. 6 km od Rucianego - Nidy i w odległości 1,5 km od drogi nr 58 (Olsztynek – Szczuczyn).

Tabela nr 1. Wykaz sołectw Gminy Ruciane - Nida

| Lp. | Sołectwo |
|-----|------------------|
| 1. | Sołectwo Gałkowo |
| 2. | Sołectwo Iznota |

| | |
|-----|--------------------------|
| 3. | Sołectwo Karwica |
| 4. | Sołectwo Końcewo |
| 5. | Sołectwo Krzyże |
| 6. | Sołectwo Niedźwiedzi Róg |
| 7. | Sołectwo Nowa Ukta |
| 8. | Sołectwo Onufryjewo |
| 9. | Sołectwo Osiniak |
| 10. | Sołectwo Szeroki Bór |
| 11. | Sołectwo Śwignajno |
| 12. | Sołectwo Ukta |
| 13. | Sołectwo Wejsuny |
| 14. | Sołectwo Wojnowo |
| 15. | Sołectwo Wólka |
| 16. | Sołectwo Wygryny |

Źródło: www.bip.ruciane-nida.pl

Funkcje, jakie pełni Wojnowo to:

- funkcja mieszkalna,
- turystyczna,
- rolnicza,
- oświatowo – kulturalna.

Funkcje Wojnowa określają jego naturalne warunki. Położenie na terenie Puszczy Piskiej wchodzącej w skład Mazurskiego Parku Krajobrazowego oraz bogata spuścizna historyczna. Korzystna lokalizacja w pobliżu ważnej trasy krajowej nr 58, czyni ze wsi miejsce dostępne dla wypoczynku i rekreacji, dając jednocześnie możliwość zapoznanie się z dziedzictwem kulturowym regionu.

Dla miejscowości rozwój turystyki może stanowić istotny element aktywności gospodarczej, a przez to dla mieszkańców uzupełnienie źródeł dochodów. Preferowanie tego rodzaju działalności wymusza rozwój infrastruktury, powodując wzrost kultury i jakości życia, wpływa również korzystnie na rozwój zasobów ludzkich poprzez kreowanie dążeń do zdobywania nowych umiejętności i podnoszenia

kwalifikacji. Należy zaznaczyć, iż szeroko rozumiana branża turystyczna musi dysponować zapleczem na odpowiednim poziomie, sprostać wymaganiom higieniczno-sanitarnym i estetycznym oraz zapewnić atrakcje dla przebywających gości przy jednoczesnym zagwarantowaniu bezpiecznego pobytu: dzieciom, młodzieży i osobom dorosłym.

2.3. Charakterystyka mieszkańców

Stopień znajomości, warunki funkcjonowania i rola występujących zjawisk jest w znacznym stopniu wykładnikiem więzi społecznych danej miejscowości. W Wojnowie elementy kultury duchowej i społecznej nie tylko zachowały się często lepiej niż na innych terenach, ale też przetrwały niekiedy ich formy starsze, archaiczne. Wpłynęła na to historia tych ziem ale także stosunek do obrzędów i wierzeń samych nosicieli. Dla mieszkańców Wojnowa pieśni, zwyczaje, obrzędy i wierzenia były symbolem swojskości i dlatego też przechowywane były z całym pietyzmem. Można zatem stwierdzić, że pielęgnowane dziedzictwo stanowi o więzi społecznej tej ludności, podobnie jak utrzymanie mieszanej swoistości kulturowej oraz uczestniczenie w jej utrzymaniu przedstawicieli wszystkich grup mieszkańców świadczy o powstaniu więzi zintegrowanego społeczeństwa wsi Wojnowskiej.

Cechą charakterystyczną dla Wojnowa jest fakt, iż wśród mieszkańców są wyznawcy czterech religii. Odmienność wyznania nie stanowi podłoża konfliktu. Najwięcej jest katolików, ale najbliższy kościół jest dopiero w Ukcie (ok. 3 km dalej). Powszechni na Mazurach ewangelicy mają swoją kaplicę obecnie stanowi ona część rozbudowującego się ośrodka opieki nad niepełnosprawnymi. Mieszka tu kilka rodzin prawosławnych, oraz starowierców.

Liczba mieszkańców sołectwa według stanu na dzień 01.01.2007 r. wynosi: 273 osoby. Stanowi to ponad 3 % liczby mieszkańców Gminy Ruciane - Nida.

Tabela nr 2. Stan ludności miejscowości Wojnowo w ostatnich 5-ciu latach

| ROK | Wojnowo |
|------|---------|
| 2002 | 267 |
| 2003 | 269 |
| 2004 | 273 |
| 2005 | 276 |
| 2006 | 273 |

Źródło: UMiG Ruciane-Nida

Stan ludności w Wojnowie na przestrzeni ostatnich lat utrzymuje się praktycznie na tym samym poziomie. Jest to zjawisko bardzo pozytywne, zważywszy na nieustannie spadającą liczbę urodzeń i rosnącą skalę migracji na terenach wiejskich województwa warmińsko – mazurskiego.

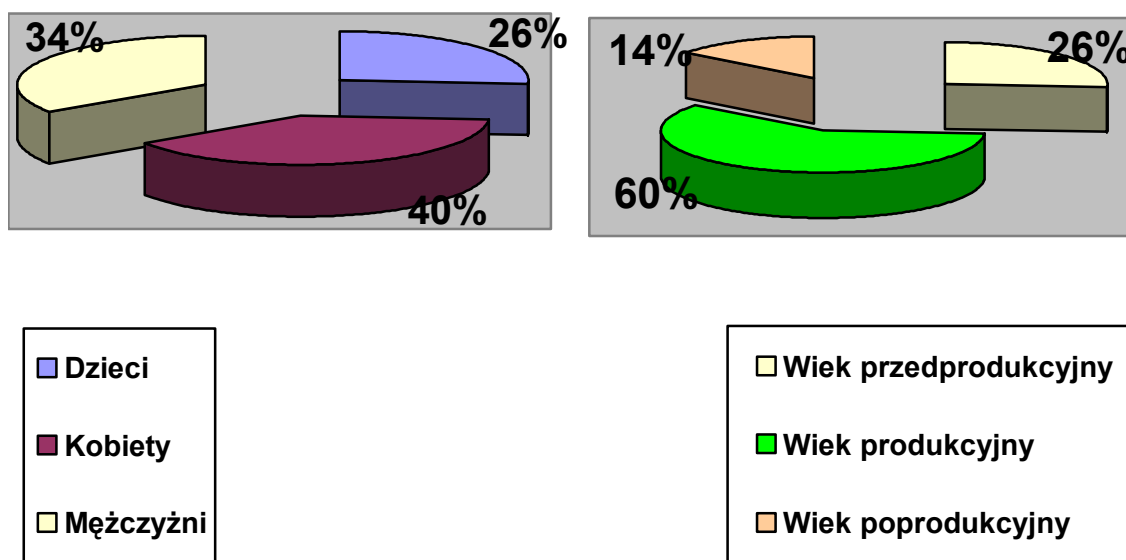
Tabela nr 3. Szczegółowe dane demograficzne dla roku 2007

| ROK | OGÓŁEM | Dzieci | Mężczyźni | Kobiety | Wiek produkcyjny | | Wiek poprodukcyjny | |
|------|--------|--------|-----------|---------|------------------|----|--------------------|----|
| | | | | | M | K | M | K |
| 2007 | 273 | 71 | 94 | 108 | 78 | 85 | 16 | 23 |

Źródło: UMiG Ruciane-Nida

Jak wynika z powyższej tabeli wśród ludności Wojnowa przeważają osoby w wieku produkcyjnym. Dzieci w miejscowości stanowią prawie .. % ogółu ludności. Tak korzystna sytuacja demograficzna świadczy, iż Wojnowo jest miejscowością z dużymi perspektywami rozwojowymi.

Wykres nr 1. Struktura wieku mieszkańców Wojnowa



Opracowanie własne na podstawie danych z UMiG w Ruciane-Nida

2.4. Poziom organizacji mieszkańców i rozwój wsi

Sołtysem Wojnowa jest Pan Waldemar Ochendowski

Rada sołecka liczy 3 członków

- Marta Ochenkowska
- Michał Pieńkowski
- Aleksandra Kuźmicka

Mieszkańców miejscowości wyróżnia szeroko rozumiana aktywność społeczna oraz duży udział pracy własnej na rzecz środowiska lokalnego i dziedzictwa

kulturowego. Wszystkie wątpliwości i problemy rozwiązywane są na zebraniach wiejskich oraz podczas organizowanych spotkań Rady Sołeckiej z radnymi i członkami innych organizacji.

Stowarzyszenie Przyjaciół Wojnowa

Stowarzyszenie Przyjaciół Wojnowa zrzesza osoby kierujące się troską o oświatę i kulturę najbliższego otoczenia i regionu, a także kreujące idee „małych ojczyzn”, opierając swoją działalność na pracy społecznej członków i wolontariuszy.

Celem Stowarzyszenia jest:

- Organizacja szkoły w Wojnowie i wspieranie w jej prowadzeniu.
- Organizacja i wspieranie świetlicy wiejskiej.
- Organizacja i promocja festynów lokalnych.
- Otwarcie salki pokazującej historię Wojnowa i okolic.
- Organizacja plenerów artystycznych.
- Działalność na rzecz ochrony i kształtowania krajobrazu przyrodniczo-kulturowego, a także środowiska przyrodniczego Wojnowa i okolic.
- Ochrona i zagospodarowanie plaży i kąpieliska wiejskiego.
- Rozwój i wspieranie sportu wiejskiego.
- Wspieranie artystycznych zespołów amatorskich.
- Promocja potraw, jedzenia, żywności trzech kultur (rosyjskiej, mazurskiej, kurpiowskiej) i narodów (Rosjan, Niemców i Polaków).
- Praca nad stworzeniem wyrobu „Produkt Regionalny” oraz promocja tych wyrobów.
- Wspieranie i promocja lokalnej agroturystyki.
- Inicjowanie, wspieranie spotkań integracyjnych.
- Promocja lokalnego rękodzieła: kowalstwa, ceramiki, rzeźby w drewnie, haftu, malarstwa, wikliniarstwa, wspieranie twórców, pomoc w sprzedaży wyrobów.
- Wspieranie i promocja „małych ojczyzn”.

Stowarzyszenie organizuje swoje cele poprzez:

- Współdziałanie z organami administracji samorządowej i państwowej w zakresie spraw będących przedmiotem wspólnego zainteresowania.
- Aktywne uczestnictwo w procesach decyzyjnych mających wpływ na kształt szkoły w Wojnowie.
- Uczestnictwo w procesach decyzyjnych dotyczących zmian w zagospodarowaniu przestrzennym Wojnowa i okolic.
- Inicjowanie i prowadzenie działań mających na celu aktywizację mieszkańców Wojnowa, Osiniaka i okolic w kształtowaniu ich „małej ojczyzny”.
- Współpracę z instytucjami i organizacjami oraz innymi osobami prawnymi i fizycznymi, krajowymi i zagranicznymi o zbliżonym profilu działania.
- Inicjowanie i wspieranie tworzenia i organizacji pracowni rękodzieła, warsztatów twórczych, plenerów i zespołów artystycznych.
- Wspieranie i organizację sportu wiejskiego, rozgrywek w piłkę nożną, Klubu turystyki jeździeckiej PTTK *Łaszka* przy szkole w Wojnowie..

- Pozyskiwanie materiałów i eksponatów świadczących o szczególnej historii Wojnowa i okolic.
- Organizowanie wystaw, konkursów, szkoleń oraz innych imprez propagujących ideę kształtowania swojej „małej ojczyzny” oraz sprzyjających wymianie doświadczeń w tej dziedzinie.

Święto Konika Polskiego w Wojnowie

Święto Konika Polskiego w Wojnowie wchodzi w skład cyklu imprez z udziałem koników polskich. Główni organizatorzy Anna i Sławomir Niedbalscy goszczą uczestników tej imprezy na Majdanie już od 2001 roku. Stałym, a jednocześnie najważniejszym jej punktem jest Wszechstronny Konkurs Konika Polskiego, od 2005 roku rozgrywany jako Memoriał prof. Tadeusza Vetulaniego. Składają się na niego trzy konkurencje odbywające się w ciągu dwóch dni. Pierwszego dnia uczestnicy biorą udział w rajdzie na orientację na dystansie 20 km. Rajd rozgrywany jest w pobliskim lesie, sąsiadującym z gospodarstwem państwa Niedbalskich (teren Puszczy Piskiej), dlatego organizatorzy nadali mu piękną nazwę "Szumi dokoła las". W drugim dniu jest próba terenowa z przeszkodami (nazwana "Na mazurskim szlaku") oraz wyścig (na dystansie ok. 500 m) - "Z rozwianą grzywą", obydwie konkurencje rozgrywane na Majdanie, u państwa Niedbalskich. Uzyskany czas i zajęte miejsca w poszczególnych konkursach przeliczane są na punkty, które ostatecznie decydują o zajętych miejscach we Wszechstronnym Konkursie Konika Polskiego.

Organizatorzy Święta, aby podnieść jego atrakcyjność, każdego roku urozmaicają je o nowe elementy. Zmagania sportowe, jakim dopingują licznie przybywający w tych dniach na Majdan miłośnicy koników polskich, uzupełnione zostały o wartości edukacyjne. Uczestnicy imprez mają okazję wysłuchać plenerowych wykładów poświęconych konikom polskim, w niecodziennej scenerii. Siedząc na trawie, na malowniczym pastwisku, w otoczeniu kłaczy ze źrebiętami. Święto kończy się festynem przy szkole w Wojnowie organizowanych głównie z myślą o stałych mieszkańcach Wojnowa, gminy Ruciane Nida oraz licznych turystach, którzy w końcówce lata przebywają jeszcze na Mazurach.

2.5. Położenie i wygląd wsi

Wieś Wojnowo położona jest w Gminie Ruciane - Nida, w powiecie piskim, w województwie warmińsko-mazurskim. Bezpośrednio przez wieś przebiega droga powiatowa, zaś w niedalekiej odległości (ok. 1,5 km) znajduje się droga krajowa nr 58.

Rysunek nr 2. Lokalizacja wsi Wojnowo

Źródło: www.powiat.pisz.pl

Do dnia dzisiejszego miejscowość zachowała swój pierwotny charakter i w dużej części unikatową zabudowę charakterystyczną dla wiosek starowierskich. Wieś ma charakter tzw. „ulicówki, zabudowa skupiona jest wzdłuż biegnącej przez wieś drogi. Domy w znacznym mierze pozostały drewniane. Obejścia są estetyczne i zadbane.

Nad rzeką Krutynią w pobliżu drewnianego mostu funkcjonuje kąpielisko wiejskie. Zostało one przyjęte jako zwyczajowe miejsce wypoczynku letniego stałych mieszkańców oraz turystów odwiedzających Wojnowo. Plaża w miejscu graniczenia z brzegiem rzeki, na szerokości około 10 metrów, pozbawiona jest roślinności wodnej. Na obszar wykorzystywany do celów rekreacyjnych składa się piaszczyste zejście do wody oraz przyległy do niego teren porośnięty trawą (o powierzchni około 150 m²). Plaża wykorzystywana jest jako punkt przybijania do brzegu uczestników spływów kajakowych, którzy chcą zwiedzić miejscowość.



Fot. 3 Kąpielisko wiejskie.

2.6. Stan otoczenia środowiska naturalnego**Budowa geologiczna**

Ogólne nachylenie olbrzymiej kredowej niecki mazowieckiej, na której leży także Wojnowo, przebiega w kierunku północnym, natomiast utwory podkredowe:

jura, dewon, sylur i kambr zalegają płytko i są lekko pochylone ku południowi. Kreda reprezentowana tu jest głównie przez margle, jej strop (piętro Senon) leży na głębokości 100 m poniżej poziomu morza. Na marglach senońskich zalegają utwory oligoceńskie. Pod względem petrograficznym są to głównie zielone piaski glaukonitowe z różną domieszką piasku kwarcowego, a w warstwach spągowych są one lekko ilaste z domieszką białych żwirów kwarcowych z konglomeratami fosforytowymi. Strop utworów oligoceńskich występuje mniej więcej na głębokości od 50 m poniżej poziomu morza do 0 m nad poziomem morza. Nie stwierdzono występowania wyższego piętra trzeciorzędu; miocenu i pliocenu. Stąd utwory czwartorzędowe zalegają bezpośrednio na utworach oligoceńskich. Na przedmiotowym obszarze należy przyjąć że miąższość utworów czwartorzędowych jest bardzo duża i osiąga największe wartości notowane w Polsce.

Ukształtowanie powierzchni

Obszar Wojnowa położony jest w południowo-zachodniej części Krainy Wielkich Jezior Mazurskich na styku trzech jednostek geomorfologicznych. Został on ukształtowany głównie przez lodowiec – podobnie jak i krajobraz całego Pojezierza Mazurskiego – zalegający i przesuwający się przez te tereny w okresie ostatniego zlodowacenia (bałtyckiego). Jego ostateczna forma wykształciła się zaledwie przed 5-7 tysiącami lat. Podstawową pozostałością lodowca jest tu falista morena denną, pagórki moreny czołowej i rzadziej spotykane obszary sandrowe.

W okolicach miejscowości wyraźną granicę krajobrazową stanowią utwory moreny czołowej młodszej fazy zlodowacenia bałtyckiego, zwanej poznańską, przebiegającej wzdłuż linii Stare Kielbonki – Zgon – Wojnowo – Ruciane-Nida – południowy brzeg jeziora Śniardwy – jeziora Orzysz.



Fot. 4 Okolice Wojnowa.

WODY POWIERZCHNIOWE

Pod względem hydrograficznym Wojnowo leży w dorzeczu Wisły. Na sieć wodną obszaru miejscowości i terenów do niej przyległych składają się rzeki, strumienie i jeziora stanowiące wyjątkowo atrakcyjny składnik środowiska przyrodniczego. Potencjał turystyczny regionu stanowiący czynnik rozwoju niesie jednocześnie zagrożenie nadmiernej eksploatacji, a przez to ryzyko degradacji zasobów naturalnych przedmiotowego obszaru.

Zanieczyszczenia wód, powodujące ogromne straty gospodarcze i społeczne, to nie tylko tzw. zanieczyszczenia punktowe, a więc z reguły w stałych, łatwych

do zlokalizowania miejscach. Są również bardzo różnorodne w swej formie zanieczyszczenia rozproszone, tj. obejmujące swoim negatywnym wpływem cały obszar zlewni, dostające się do zbiorników wodnych przede wszystkim w wyniku nie regulowanej i nie kontrolowanej turystyki. Wprowadza ona nie tylko ścieki bytowe, ale również ogromne ilości detergentów i innych środków chemicznych działających na środowisko wodne wysoce szkodliwie. Można ograniczyć te negatywne zjawiska, przede wszystkim przez ukierunkowanie ruchu turystycznego.

Istotnym czynnikiem wywołującym zanieczyszczenie wód jest spływ pierwiastków odżywczych z obszarów użytkowanych rolniczo. Jego następstwem jest przyspieszenie eutrofizacji wód, czyli starzenie się jezior oraz ich szybki zanik. Jeszcze silniej działają środki chemiczne używane w rolnictwie do zwalczania chorób i szkodników, a przedostające się do wód z otaczających terenów.

Ochrona środowiska wodnego przed zgubnym wpływem nadmiernej intensyfikacji rolnictwa powinna polegać na odpowiedniej technice stosowania zabiegów, a ponadto na skutecznej walce z erozją gleb, biologicznym zagospodarowaniem zlewni i pobrzeży jezior oraz ich racjonalnej ochronie. Dlatego też wskazane jest aby dotychczasowa polityka prowadzenia gospodarstw rolnych w okolicach Wojnowa, oparta o trwałe użytki zielone, została utrzymana.

Obok Wojnowa znajduje się Jezioro Duś. Zbiornik znajduje się na wysokości 118,6 m n.p.m. Jego powierzchnia wynosi ok. 33 ha, głębokość maksymalnie sięga 6 m; średnio wynosi - 3 m. Czasami na jeziorze można spotkać pływające wyspy. Ich powierzchnię w 1974 r. szacowano na około 6 ha.



Fot. 5 Jezioro Duś.

Młody, urozmaicony krajobraz polodowcowy tego terenu znamionuje bogactwo hydrologiczne. Wysoką wartością przyrodniczą i przydatnością dla rekreacji i turystyki wyróżnia dwa jeziora zlokalizowane w bezpośredniej bliskości Wojnowa.

Jezioro Nidzkie - Okolone ze wszystkich stron lasami Puszczy Piskiej, ciągnie się szerokim łukiem od Rucianego-Nidy do wsi Wiartel. Wraz z 13. wyspami tworzy niezapomniany krajobraz, najpiękniejsze z nich to Płaski Ostrów, Mały Ostrów, Kępa, Wysoki Ostrów i Kalinowy Ostrów. Większość powierzchni jeziora zajmuje rezerwat krajobrazowy „Jezioro Nidzkie”. Nad zbiornikiem położone jest Ruciane-Nida i wieś Krzyże, Karwica oraz oczywiście Pranie. Wokół jeziora biegną liczne ścieżki, które są nie lada atrakcją dla turystów pieszych i rowerowych. Powierzchnia jeziora wynosi 1831 ha.

Jezioro Bełdany uważane za najpiękniejsze jezioro mazurskie, gdzie malownicze zatoki i brzegi tworzą urozmaiconą i rozwiniętą linię brzegową. Maksymalna głębokość w części środkowej na wysokości miejscowości Kamień dochodzi do 46 m. Na północy łączy się z jeziorem Mikołajskim, a na południowym krańcu poprzez służę komorową Guzianka z jeziorem Guzianka Mała i dalej z jeziorem Guzianka Wielka i jeziorem Nidzkim. Jezioro w większości otaczają lasy świerkowo-sosnowe Puszczy Piskiej. Największe wyspy to: Kamieńska i Piaseczna. Bełdany stanowią odcinek popularnego spływu rzeką Krutynią do Rucianego-Nidy. Powierzchnia 944 ha.

Przez Wojnowo przepływa rzeka Krutynia. Najpiękniejsza z mazurskich rzek wpada w okolicy wsi Iznota do jeziora Bełdany. Długość rzeki wynosi 100 km, powierzchnia dorzecza 713 km². Wypływa z jeziora Warpuny (na północnym zachodzie od Mrągowa). Rzeka płynie krętym korytem, jest jednak zasobna w wodę, dzięki czemu na znacznej długości jest spławna. W dolnym biegu przepływa przez Puszcę Piską. Górny bieg nazywany jest też Babięką Strugą lub Spychowską Strugą, zaś właściwą Krutynią określany jest odcinek od jeziora Mokrego do jeziora Bełdany. Na swej trasie przepływa przez różnej wielkości jeziora, tworząc znany w Polsce i zagranicą szlak kajakowy. Podczas spływu można zwiedzić wiele atrakcyjnych miejsc, zabytków i rezerwatów przyrody, zetknąć się z oryginalną mazurską fauną i florą. Szczególnie polecić można odcinek od Ukty do Nowego Mostu i dalej do Iznoty. Krutynia obok lądowych ciągów komunikacyjnych stanowi o dostępności Wojnowa dla odwiedzających. Brak miejsca na bezpieczne pozostawienie kajaków stanowi o istotnym ograniczeniu możliwości zwiedzenia wsi przez uczestników spływów.



Fot. 6 Rzeka Krutynia przepływająca przez Wojnowo.

Flora

Współczesna szata roślinna, stanowi jeden z najważniejszych składników decydujących o pięknie i atrakcyjności Wojnowa, ukształtowała się w wyniku wędrówek i osiedlania roślin pochodzących z różnych obszarów fitogeograficznych. Przemiany te zapoczątkowane zostały u schyłku minionego zlodowacenia. Dopiero bowiem ustąpienie lądolodu rozpoczęło proces zasiedlania tutejszego terenu przez roślinność.

Obserwując układ florystyczny Wojnowa i okolic można stwierdzić, że chociaż odbiega od stanu naturalnego, jest mu jednak bardzo bliski. Najbardziej naturalny

charakter ma dotąd roślinność wodna i bagienna, najmniej zmieniona. Bliski naturalnemu jest także obraz lasów. Stosunkowo duże zmiany zaszły w szacie roślinnej torfowisk, w większości odwodnionych i zmienionych na łąki. Całkowicie wtórne są zbiorowiska polne (synantropijne).

Roślinność leśna

Wojnowo wraz z sąsiadującymi miejscowościami otoczone jest kompleksem Puszczy Piskiej. Lasy odznaczają się dużym bogactwem gatunków, szczególnie roślinności zielnej, są jednak mało zróżnicowane pod względem fitosocjologicznym. Wynika to głównie z charakteru ekologicznego tych ziem a zwłaszcza z niedostatku bogatych siedlisk.

Głównym gatunkiem lasotwórczym na siedliskach mineralnych jest sosna zwyczajna, zaś na glebach bagiennych – olcha czarna i jesion wyniosły. Stała domieszka w lasach stanowi: świerk pospolity, brzoza omszona, brzoza brodawkowata, miejscami również dąb szypułkowy, grab zwyczajny, lipa drobnolistna, osika. Zgodnie z tym składem gatunkowym lasu przeważają na rozpatrywanym terenie drzewostany borowe, głównie bór mieszany oraz bór świeży. Pozostały odsetek przypada na lasy liściaste oraz ciepłolubne dąbrowy, olsy, łęgi. Taki układ powierzchniowy szaty roślinnej stwarza bardzo korzystne warunki dla turystyki, bowiem zarówno bór mieszany, jak też bór świeży, stanowią szczególnie atrakcyjną postać lasu, jednocześnie stosunkowo odporną na wpływy antropogeniczne.

Typowo wykształcony bór mieszany, przedstawiający jedną z najpiękniejszych postaci lasu, zlokalizowany jest po zachodniej stronie Wojnowa, na obszarze leżącym między jeziorem Mokrym a rzeką Krutynią. Najpiękniejsze partie tamtejszych drzewostanów znajdują się w rezerwatach „Zakręt” i „Królewska Sosna”, a także w dalej położonym rezerwacie „Strzałowo.

Zakręt - rez. torfowiskowo-leśny, pow. 105,8 ha; chroniący 3 jeziora dystroficzne z reliktową florą torfowisk wysokich oraz otaczające lasy sosnowe z domieszką dębu szypułkowego w wieku 200 lat. Jeziora pozwalają prześledzić zarastanie powierzchni wodnej i tworzenie się torfowisk z charakterystycznymi pływającymi wyspami (odrywające się fragmenty torfu).

Królewska Sosna - rez. leśno-torfowiskowy, pow. 103,76 ha; chroni ponad 200 letni starodrzew sosnowy z domieszką dębu szypułkowego, świerka i brzozy brodawkowatej oraz 3 jeziora dystroficzne z reliktową florą torfowisk wysokich. Atrakcją turystyczną jest obumarła pomnikowa sosna oraz dąb szypułkowy zwany Dębem Karola Małłka.



Fot. 7 Rezerwat Sosna Królewska.

Strzałowo - rez. leśny, pow. 14,12 ha; utworzony dla zachowania fragmentu lasu mieszanego. Spotykamy tu sosny o ładnym pokroju i dużej wysokości - 33 m.

Bardzo bogate jest runo leśne, złożone głównie z gatunków kwiatowych. W tutejszych borach mieszanych pospolicie występuje: piękna konwalia majowa, charakterystyczna dla tej postaci lasu malina kamionka, okazały jastrzębiec i towarzysząca mu licznie nawłóć pospolita, a także bujnie rosnąca paproć zwana orlicą pospolitą. Jest tu również wiele mniej okazałych roślin, a wśród nich między innymi: konwalijka dwulistna, kokoryczka wonna, lilia złotogłów.

Roślinność wodna

Istotnym składnikiem flory okolic Wojnowa jest roślinność wodna, której sprzyja obfitość wód stojących i płynących. Jest to najbardziej naturalna postać roślinności tego obszaru, dostosowana swoim składem gatunkowym do stosunków ekologicznych siedliska, przede wszystkim stosunków odżywczych i tlenowych.



Fot. 8 Roślinność wodna jeziora Duś.

Jeziora odznaczają się pasowym ukształtowaniem roślinności, zarówno wodnej jak i przybrzeżnej. Roślinność denna porasta dna zbiorników do głębokości zależnej od przezroczystości wód. Głównym jej składnikiem są ramienice stanowiące doskonałe tarlisko oraz miejsce bytowania i schronienia licznej fauny, a także narybku, ponadto utrzymują w spoczynku osady denne. Ramienicom towarzyszą inne rośliny, zwłaszcza pospolita w większości jezior moczarka kanadyjska i mech wodny.

Pasy oczeretów, otaczający jeziora na pograniczu wody i lądu, sięga zazwyczaj do 1,5 m – 2 m głębokości. Od strony wody głównym jego składnikiem jest trzcina pospolita i oczeret jeziorny. Natomiast od strony lądu prócz wymienionych gatunków pojawiają się rośliny bagienne i torfowe wśród których są również turzyce.

Pas turzyc, podobnie zresztą jak pas oczeretów, stanowi dla jeziora ważną osłonę biologiczną, chroniącą zbiornik przed spływającymi ze zlewni i przeżyźniającymi wody związkami biogennymi, dlatego też przy zagospodarowaniu zbiorników wodnych należy pamiętać o zachowaniu tego niezwykle cennego elementu przyrodniczego.

Swoistą roślinność posiadają jeziora dystroficzne zlokalizowane w okolicach Wojnowa. Są to zbiorniki w otoczeniu ubogich postaci borów sosnowych. Charakteryzują się w związku z tym wodami ubogimi i silnie zakwaszonymi. Duża zawartość kwasów organicznych nadaje tym wodom silnie brunatne zabarwienie, ograniczające równocześnie do minimum ich przezroczystość. Pięknym przykładem tego typu zbiorników wodnych i ich roślinności są jeziora dystroficzne położone w rezerwatach leśnych „Królewska Sosna” i „Zakręt”. Jeziora te otoczone są zwartym pasem torfowisk przejściowych, nasuwających się swobodnie na powierzchnię wody. Brak tu typowo ukształtowanego pasa oczeretów, który reprezentowany jest przez niewielkie skupienia trzciny pospolitej. Brak również roślinności o liściach pływających.

Roślinność łąkowa

Z omawianą florą okolic Wojnowa związana jest ściśle roślinność łąkowa. Występuje ona zazwyczaj w miejscach zmeliorowanych bagien i torfowisk, chociaż spotykana jest także na siedliskach mineralnych. Jest to składnik obcy naturalnej szacie roślinnej tych terenów, jednak współcześnie jest już trwale związany z tutejszym środowiskiem. Stanowi on element wzbogacający krajobraz i odgrywa istotną rolę w zabezpieczaniu potrzeb paszowych rolnictwa. Trwałe użytki zielone na siedliskach organogenicznych stanowią ponadto, podobnie jak bagna i torfowiska, wydatny filtr biologiczny.



Fot. 8 Łąki okalające Wojnowo.

Roślinność synantropijna

Istotnym składnikiem przyrodniczym okolic Wojnowa jest również roślinność synantropijna, związana z życiem i działalnością człowieka. W minionych wiekach, kiedy większość tych ziem porastały puszcze, rola roślinności synantropijnej była nieznaczną. Natomiast obecnie jest ona ogromna, a wraz z rozwojem cywilizacji będzie niewątpliwie wzrastać.

Do czynników warunkujących kształtowanie się roślinności synantropijnej należy głównie rolnictwo, ponadto osiedla ludzkie, linie komunikacyjne, a także rekreacja i turystyka. Roślinność ta powstaje zawsze na siedliskach, na których człowiek zniszczył naturalną szatę roślinną.

Interesującą grupę roślin synantropijnych stanowią na rozpatrywanym obszarze tzw. neofity. Jest to wprawdzie nieliczna, ale bardzo istotna grupa młodych przybyszów, zdomowionych na siedliskach naturalnych. Ich dobrym przykładem jest między innymi moczarka kanadyjska, obecnie pospolity składnik roślinności jezior i rzek.

Świat zwierząt

Duże zróżnicowanie środowiska przyrodniczego, na które składają się rozległe kompleksy leśne, obfitość wód, liczne bagna, torfowiska i pola uprawne, stwarza doskonałe warunki do życia bogatej i zróżnicowanej gatunkowo faunie.

Ryby

Wody powierzchniowe okolic Wojnowa są środowiskiem życia licznych gatunków ryb, znajdujących tu szczególnie dogodne warunki do bytowania. Zapewnia je duża powierzchnia wód, powiązanie jezior i rzek w sieć systemu wodnego, zezwalającą na szeroką migrację gatunków, obfitość naturalnych tarlisk.

W bezpośrednim sąsiedztwie Wojnowa znajduje się jezioro Duś. Według rybackiej klasyfikacji zaliczane jest do zbiorników linowo – szczupakowych charakteryzujących się małą głębokością, mulistym dnem oraz słabo przezroczystą wodą o średniej zawartości tlenu. Ławica przybrzeżna jest szeroka, roślinność dobrze rozwinięta. W skład ichtiofauny wchodzi następujące gatunki: szczupak, lin, płoć, wzdręga, krap, okoń, ukleja, rzadziej leszcz bądź inne gatunki.

Reprezentantem ryb przywiązanych wyłącznie do wód płynących, na omawianym obszarze, jest boleń żyjący w rzece Krutyni.

Bogactwo ichtiofauny stanowi o szczególnej atrakcyjności tych terenów dla rekreacji i turystyki, które wykorzystują szeroko istniejącą możliwość wędkowania, jako jedną z form wypoczynku.

Płazy i gady

W okolicach Wojnowa najczęściej spotykane są płazy bezogonowe, a wśród nich bardzo pospolita na łąkach, polach i w lasach żaba trawna. W wodach jezior, a także w rowach, zakolach rzek, rowach melioracyjnych itp. występuje żaba wodna

oraz kumak nizinny ogłaszający swoją obecność głośnym kumkaniem. Natomiast na bagnach, torfowiskach i zabagnionych łąkach występuje żaba moczarowa.

Z występujących gadów na uwagę zasługują zwinne, szybkie jaszczurki, których przedstawicielem są: jaszczurka zwinka, jaszczurka żyworódka i padalec.

Ptaki

Obszar przyległym do Wojnowa charakteryzuje niezwykle bogatą awifauną, zasiedlającą wszystkie biotopy. Szczególnie liczne jest ptactwo wodno-błotne. Wynika to z obfitości siedlisk, które są zarówno miejscem gnieźdzenia, jak również zapewniają odpoczynek ptakom przelotnym. Często spotykany jest perkoz dwuczuby oraz rzadsze od niego gatunki, takie jak perkoz, perkoz zausznik. Z kaczek do najbardziej rozpowszechnionych należy łątwa do rozpoznania w locie krzyżówka, ponadto cyranka i cyraneczka.

Z pospolitych drapieżników wymienić należy myszołowa zwyczajnego przebywającego szczególnie chętnie na styku lasu i pól uprawnych. Często występują również kania czarna i jastrząb. Z drapieżników nocnych można jeszcze spotkać sowę uszatą.

Pospolity jest w Wojnowie bocian biały, jeden z najbardziej charakterystycznych przedstawicieli rodzimej awifauny, będący prawdziwą ozdobą wiejskiego krajobrazu.

Ssaki

Interesująco przedstawia się skład gatunkowy ssaków żyjących na obszarze przyległym do Wojnowa. Lista współcześnie żyjących gatunków nie odzwierciedla składu naturalnego, został on bowiem zaburzony. Człowiek spowodował na tym terenie wyniszczenie bądź ograniczenie jednych gatunków i nadmierne rozpowszechnienie innych.

Do najokazalszych zwierząt rodzimej fauny należy łoś, żyjący w ustroniach leśnych, na bagnach i torfowiskach. Duża skłonność tego gatunku do dalszych wędrówek powoduje, że ślady jego pobytu obserwować można również w miejscach łatwo dostępnych, np. na skraju bagien i graniczących z nimi pól.

W lasach kompleksu przyległego do Wojnowa można spotkać jelenia. Jest on szczególnie dorodny, wyróżnia się nie tylko doskonałą kondycją, lecz także wspaniałym porożem. Jeleń jest typowym mieszkańcem lasu. Spotykać go można w bogatych w podszycie lasach liściastych i mieszanych, w których oprócz starodrzewu istnieją również młodniki, łąki śródleśne i zasobne w wodę bagienka.

Pospolitym gatunkiem jest dzik. W dzień przebywa najchętniej w gąszczu leśnym, a o zmierzchu wychodzi na żer, także na pola uprawne.

W lasach gnieźdzą się w norach ziemnych lisy i borsuki, a dobrze ukryte dziuple zamieszkują wiewiórki.

Formy ochrony przyrody

Dla ochrony walorów przyrodniczych południowej części Krainy Wielkich Jezior Mazurskich oraz dolnego biegu rz. Krutyni w 1977r. utworzono Mazurski Park

Krajobrazowy. Park obejmuje swoimi granicami część gmin: Piecki, Mrągowo, Świętajno, Ruciane-Nida, Mikołajki, Orzysz, Pisz. Powierzchnia MPK wynosi 53 655 ha, a jego strefy ochronnej 18 608 ha. Z tego lasy zajmują ponad 29.000 ha, a rzeki i jeziora ok. 17.000 ha. Reszta to użytki rolne i tereny zabudowane. Jest to jeden z największych parków krajobrazowych w Polsce. Mazurski Park Krajobrazowy położony na pograniczu dwóch odmiennych form geomorfologicznych - moreny i sandrów, chroni wielkie bogactwo świata roślin i zwierząt, obfitość lasów, torfowisk, jezior i wód płynących. Przyroda parku to m.in.:

- ponad 60 jezior, w tym największe w Polsce jezioro Śniardwy,
- około 850 gatunków roślin naczyniowych,
- bogata fauna i ponad 200 gatunków ptaków,
- 11 rezerwatów przyrody, w tym rezerwat Krutynia Dolna, chroniący fragment parku o najbogatszej faunie i florze. Gnieźdzą się tu rzadkie gatunki ptaków: orzeł bielik, rybołów, orlik krzykliwy, puchacz, żuraw. Wśród roślin na uwagę zasługuje 10 gatunków storczyka, owadożerne rośliny – rosiczka i płwacze.
- W oddalonej o kilka kilometrów od Wojnowa Krutyni, w zabytkowej mazurskiej stodole działa Muzeum Przyrodnicze, stanowiące wizytówkę flory i fauny przyrody Parku.

W pobliżu Wojnowa oprócz wymienionych wcześniej znajdują się rezerваты:

Krutynia - rezerwat krajobrazowo-leśny, pow. 273,12 ha. Rezerwat chroni Jezioro Krutyńskie i górny odcinek rzeki Krutyni, wypływającej z tego jeziora oraz przybrzeżne lasy liściaste i mieszane. Poznać tu można rośliny runa leśnego, jak: przylaszczkę, zawilca gajowego i żółtego, kokoryczkę wielokwiatową i wonną, konwalię majową, konwalię dwulistną, zerwę kłosową i skrzyp zimowy, a także pasożytniczą roślinę - łuskiwnika różowego. Przełom rzeki Krutyni wyróżnia się płytką, przejrzystą wodą, w której zobaczyć można liczne kamienie z krasnorostem *Hildebrandtia riularis*. Występuje też gąbka słodkowodna *Euspongia lacustris*. Spotkać tu można: bielika, dzięcioła czarnego, pospolitą sówkę, a na wodzie stale występującą parę łabędzi niemych, i trzecie nurogęsi z młodymi. W rezerwacie gnieździ się puszczyk i lelek kozodój. Zimową porą ujrzyć można zatrzymujące się tu łabędzie krzykliwe, pluszcze oraz wydry pożywające się na lodzie Jeziora Krutyńskiego.

Jezioro Warnołty - rezerwat krajobrazowo-ornitologiczny, pow. 373,3 ha. Chroni płytkie, zarastające jezioro, stanowiące odnogę Śniardwy. Jest to obszar lęgowy wielu gatunków ptaków wodno-błotnych oraz miejsce żerowania rzadkich gatunków ptaków drapieżnych. Są wśród nich: łabędź niemy, czapla siwa, kokoszka wodna, łyska, kaczka krzyżówka, perkoz dwuczuby, bielik, kania czarna i ruda. Jest to jezioro eutroficzne z dobrze wykształconą roślinnością wodną, której głównym składnikiem jest trzcina pospolita. Jej skupiska wnikają daleko w obręb powierzchni wodnej. Jezioro otaczają skupienia roślinności turzycowej, zarośli wierzbowych, a miejscami lasów olszowych

Leśny Kompleks Promocyjny Lasy Mazurskie objęty siecią NATURA 2000, utworzony 30 października 2002 roku. W skład LKP wchodzi Nadleśnictwo Pisz, Maskulińskie, Mrągowo, Spychowo i Strzałowo oraz PAN w Popielnie o łącznej powierzchni blisko 120 tysięcy hektarów. LKP obejmuje lasy Puszczy Piskiej, które są zachowaną częścią dawnej Puszczy Galindzkiej. Na terenie LKP znajduje się Mazurski Park Krajobrazowy, wiele rezerwatów i pomników przyrody. Piękno krajobrazu Ziemi Mazurskiej tworzą jeziora i lasy, występuje tu ogromne bogactwo roślin i zwierząt, spośród których wiele gatunków objętych jest ochroną.

O kilkanaście kilometrów od Wojnowa oddalona jest Stacja Badawcza Polskiej Akademii Nauk położona w Popielnie. Atrakcyjne położenie, które zdecydowało o lokalizacji placówki naukowej PAN sprzyja prowadzeniu badań, do których zaliczyć należy m.in. program hodowli konika polskiego; jedyną w Polsce fermę hodowli bobrów; program hodowli zachowawczej bydła rasy polskiej czerwonej; unikalne w skali kraju i świata prace dotyczące biologii cyklu poroża, rozrodu i zachowania jelenia szlachetnego; prace z zakresu rolnictwa ekologicznego. Popielno to również znakomite miejsce do prowadzenia zajęć edukacyjnych z zakresu środowiska przyrodniczego, w myśl hasła „o przyrodzie w przyrodzie”. Przy Stacji Badawczej PAN działa Ośrodek Edukacji Przyrodniczo-Ekologicznej. Organizowane są liczne „zielone szkoły”, praktyki studenckie obozy, a także seminaria i wykłady. Zajęcia prowadzi kadra pracowników Stacji Badawczej.

W pobliżu Wojnowa znajdują się min.:

- pomniki przyrody - dwa głazy obwód 975 i 700 wysokość 1,20 i 1,00 na południowy wschód wsi.
- użytki ekologiczne:

Grąd Wygryny, gmina Ruciane – Nida, Nadleśnictwo Maskulińskie, leśnictwo Ukta. Na powierzchni 18.78 ha chroniony jest fragment unikalnej w płn.-wsch. Polsce odmiany grądu z kokoryczą pełną.

Łąka Krutynia, gmina Ruciane – Nida, Nadleśnictwo Maskulińskie, leśnictwo Ukta. Łąka stanowi enklawę w rezerwacie przyrody "Krutynia Dolna". Jest to ekstensywnie użytkowana, wilgotna łąka z licznie występującymi storczykami, szerokolistnym i krwistym.

- ścieżki przyrodnicze:

Rosocha - Wojnowo - ścieżka prowadzi przez głazowiska koło wsi Rosocha i wsi Wojnowo, wchodzące w skład moreny czołowej, ciągnącej się wzdłuż drogi Zgon - Ruciane. Można porównać tu morenę czołową zbudowaną z dużych bloków skalnych z sandrową równiną, rozciągającą się na południe od szosy Zgon - Ruciane. Długość ścieżki ok. 3km. Znajduje się jedno z największych głazowisk na Mazurach. Na powierzchni 9 ha znajduje się tu ok. 13500 głazów. Ochroną objęto pojedyncze głazy narzutowe.



Fot. 10 Głazowiska okolic Wojnowa.

Miłośnikom przygód polecić można wizytę w Prywatnym Parku Dzikich Zwierząt w Kadzidłowie ok. 6 km od Wojnowa. Park zajmuje obszar ok. 100 ha w Puszczy Piskiej. Dojechać tam najłatwiej trasą z Rucianego w kierunku Mikołajek. Dr Andrzej Krzywiński założył park w celu zachowania wymierających gatunków zwierząt. Zobaczyć tam można m. in. tarpany (Koniki Polskie), daniele, wilki skandynawskie, łosie, jelenie.

Klimat

Charakterystyczną cechą klimatu gminy, jest ścieranie się dwóch ośrodków - oceanicznego i kontynentalnego. Masy powietrza idące znad oceanu spotykają się tu z masami znad kontynentu powodując częste i nagłe zmiany pogody. Gmina znajduje się pod przeważającymi wpływami klimatu kontynentalnego, łagodzonego obecnością wielu wód i lasów. Średnia temperatura stycznia wynosi -4°C , a lipca $+17^{\circ}\text{C}$. Przymrozki jesienne pojawiają się już w drugiej połowie września, a wiosną występują jeszcze na początku czerwca. Liczba dni z przymrozkami wynosi w ciągu roku od 100 do 140. Liczba dni mroźnych o maksymalnej temperaturze dobowej poniżej 0°C waha się od 45 do 58. Liczba dni ciepłych o maksymalnej temperaturze wyższej od 25° wynosi ok. 30. Najwięcej dni słonecznych przypada na marzec, kwiecień, maj i czerwiec.

Stopień zachmurzenia jest wysoki. Liczba dni pochmurnych wynosi ok. 180. Dni z opadami jest przeciętnie w roku ok. 190. Okresy o silnych opadach występują często na przemian z okresami posuchy. Czas zalegania śniegu jest zmienny. Przeciętnie pokrywa śnieżna zalega ok. 100 dni. Pokrywa lodowa skuwa jeziora już w końcu listopada i zalega jeszcze w marcu. Przeciętnie lód pokrywa jeziora przez ok. 130 dni.

Każdorazowa przewaga wpływów ośrodka oceanicznego lub kontynentalnego decyduje o ciśnieniu atmosferycznym, kierunkach i sile wiatru. Najmniejszą prędkość wiatru notuje się latem, maksymalna występuje zimą lub jesienią. Zimą przeważają kierunki WSW, SW, SSE, latem NW lub W, jesienią najczęstsze są wiatry SE, a wiosną kierunki niezdecydowane. Zmienność warunków klimatycznych, duże i nieregularne opady, dużą wilgotność, długotrwałe przymrozki i krótki okres wegetacji stwarzają warunki dla rozwoju roślinności torfowiskowej, bagiennej i leśnej.

Surowce mineralne

Ze względu na procesy młodoglacjalne, określające zasoby regionu od wieków był on miejscem wydobywania i przerabiania surowców mineralnych, głównie kruszywa i skał ilastych. Głazy narzutowe, stanowiące niegdyś cenny surowiec kamienny dla budownictwa mieszkaniowego i budowy dróg, w okolicach Wojnowa występują w znacznych ilościach. Przeważają drobne i płytkie wyrobiska, zlokalizowane przypadkowo bez rozpoznania geologicznego. Obecnie eksploatacja odkrywek wydobywczych została wstrzymana.

2.7. Działalność rolnicza

W Wojnowie, znajduje się 48 gospodarstw rolnych (stan na 01.08.2007 r.), o ogólnej powierzchni 586,6364 ha (średnia wielkość gospodarstwa: 12,2216 ha).

Ogólny profil gospodarki rolnej prowadzonej na terenie wsi, podobnie jak na obszarze całej Gminy, wykształcił się pod wpływem oddziaływania różnorodnych czynników: przyrodniczych, ekonomicznych i społecznych.

Spośród elementów determinujących rodzaj produkcji należy wskazać na unikalny charakter miejscowego krajobrazu, którego walory winny być chronione przed szkodami wynikającymi z prowadzenia nieodpowiedniej polityki rolnej. Surowy klimat, niska średnioroczna wartość temperatur, a przez to skrócony okres wegetacyjny ograniczają dobór roślin uprawnych i zmniejszają możliwości uprawy poplonów. Gleby użytkowe, okolic Wojnowa, wytworzone z utworów kamienistych, żwirków i piasków, o znacznym udziale gruntów podmokłych, nie sprzyjają prowadzeniu uprawy ornej. Warunki naturalne określiły formę użytkowania ziemi skierowaną na trwałe użytki zielone prowadzone na potrzeby produkcji zwierzęcej.



Fot. 11 Łąki i pastwiska przyległe do Wojnowa.

Gospodarstwa rolne rozwijające kierunki produkcji zwierzęcej powinny prowadzić analizy obejmujące warunki gospodarstwa i wymagania poszczególnych gatunków zwierząt. Jest to intensywny kierunek działalności wymagający ciągłych nakładów inwestycyjnych, także dużej wiedzy fachowej z zakresu prowadzenia stada, zwłaszcza w przypadku krów mlecznych stanowiących podstawę chowu w Wojnowie.

Opłacalność produkcji zwierzęcej (w tym produkcji mleka) zależy od wydajności, poziomu plonów roślin pastewnych i organizacji powierzchni paszowej, a także od poziomu prowadzenia gospodarstwa. Ostatni czynnik stanowi istotny element z perspektywy przynależności Polski do Unii Europejskiej. Wiodącą

pozycję na rynku zachowają gospodarstwa poddane modernizacji, a przez to oferujące produkty najwyższej jakości i prezentujące największą siłę ekonomiczną.

Na obszarze miejscowości występują gospodarstwa, których areał oraz wysoka kultura prowadzenia produkcji wskazuje na dobre perspektywy ich rozwoju. Najbliższe lata wymuszą proces koncentracji ziemi poprzez likwidację słabych ekonomicznie gospodarstw. W celu zapobieżenia wzrostowi bezrobocia na obszarze miejscowości oraz marginalizacji społecznej osób zaprzestających prowadzenia działalności rolniczej, należy stworzyć warunki ułatwiające zdobycie nowych kwalifikacji. Działania z zakresu reorientacji zawodowej powinny zmierzać w kierunku branż, w których następuje wzrost zatrudnienia.

2.8. Przedsiębiorczość

Na terenie Wojnowa funkcjonuje jeden sklep spożywczo-przemysłowy. Kupić w nim można niezbędne na co dzień produkty, dzięki czemu częste wyjazdy do pobliskich miejscowości nie są koniecznością.

Ze względu na fakt, że wieś nastawiona jest na rozwój turystyki, nie znajdują się na jej terenie żadne większe zakłady przemysłowe. Działalność gospodarcza coraz bardziej związana jest z turystyką, na co wpływ ma coraz większa liczba osób odwiedzających wieś oraz osiadanie się na stałe lub sezonowo przyjezdnych z większych miast Polski oraz z zagranicy.

2.9. Dziedzictwo i kultywowanie tradycji

Historia jest elementem nadającym tożsamość mieszkańcom kraju czy danego regionu. Ziemie, na których leży dziś Wojnowo zajmowane były przez plemię Galindów. "Galindowie to jedna z pruskich grup plemiennych", informacje te pochodzą od rzymskiego historyka Tacyta z I wieku n.e. Osadnictwo to potwierdzają badania archeologów. Galindia została uzależniona od Bolesława Kędzierzawego. Jednakże niedostępne, zamieszkałe zakątki Galindii przetrwały do czasów krzyżackich około XIII-VIV wiek. Polityka w tamtych czasach opierała się na grabieniu i pozyskiwaniu, co prowadziło do licznych wojen. Krzyżacy w 1253-1254 r. napadli i dokonali podboju Barcji i resztki Galindi. Tak plemię Galindów przestało istnieć. Wsie, które później powstawały na tych terenach były głównie krzyżackie tzw. "czynszowe" własność tych wsi przypisano Zakonowi Krzyżackiemu. Dawne terytorium Galindi w XII-XIV w stanowiło niezamieszkałą tzw. Pustą Galindzką, na której osadzano chłopów mazowieckich – przodków ludności mazurskiej Prus. Na oddalonym o kilkanaście kilometrów od Wojnowa półwyspie wcinającym się w jezioro Beldany obok ujścia Krutyni znajduje się „Galindia”, Hotel-Grodzisko. Prowadzony przez właścicieli – pasjonatów wydobywa z zapomnienia kulturę dawnych mieszkańców tych ziem.

Staroobrzędowcy, starowiercy, raskolnicy, filiponi to nie zreformowany odłam Cerkwi prawosławnej. Jego duchowieństwo z protopopem Awakumem na czele nie przyjęło zmian wprowadzonych przez patriarchę Nikona w 1653 roku. Polegały one

na ujednoliceniu obrzędowości (m.in. na wprowadzeniu obrzędów greckich tam, gdzie występowały lokalne różnice).

Staroobrzędowcy na Mazurach, odizolowani przez dłuższy czas od kontaktów z macierzą, zachowali dawną gwarę (jak stwierdzono nowogrodzko-pskowską), a także wiele reliktyw staroruskiej kultury. Zachowali też starosłowiański zwyczaj zażywania kąpeli w łaźniach parowych, które w tym celu specjalnie budują. Na tych ziemiach ludność mazurska do przybycia staroobrzędowców łaźni takich nie znała. Zwykły turysta często nawet nie podejrzewa, że małe domki stojące blisko naturalnych zbiorników wodnych to typowe łaźnie zwane bajniami. Dawniej łaźnia spełniała także rolę izby porodowej, co podyktowane było nie tylko względami higieny, lecz również wynikało z nakazów religijnych, które zabraniały rodzić kobietom dzieci w miejscach, gdzie wisiały ikony. W łaźni przeprowadzano też dezynfekcję odzieży po powrocie z dłuższej podróży czy po ciężkiej chorobie. Wreszcie niektóre bajnie stawały się w zimie świetlicami, gdzie zbierała się młodzież na tak zwane supriadki. Dziewczęta przędły wówczas len czy wełnę, a chłopcy zabawiali je wesołymi anegdotami lub wspólnie śpiewano i bawiono się z dala od bogobojnych starców, którzy dopatrywali się w tych harcach diabelskich swawoli. Ze staroobrzędowych łaźni korzystało też wielu Mazurów. W latach międzywojennych do łaźni jednego zamożnego Mazura, wybudowanej w Ukcie przy współudziale staroobrzędowców, przychodzili kąpać się prawie wszyscy przedstawiciele miejscowej władzy i goście. W 1936 roku w przededniu olimpiady berlińskiej trenerzy niemieccy, przebywający ze swymi drużynami w pobliżu osiedli staroobrzędowców na Mazurach, żywo interesowali się budową tych łaźni i przydatnością ich dla sportowców. Toteż wielu starowierców twierdzi, że łaźnia parowa zbudowana w wiosce olimpijskiej w Berlinie była wzorowana na ich bajniach.

Prócz powszechnie stosowanej łaźni parowej, do najstarszych reliktyw staroruskiej kultury należy zaliczyć jeszcze wiele przedmiotów kultu religijnego. Staroobrzędowcy, zmieniając często miejsce zamieszkania, mniej uwagi poświęcali swemu budownictwu sakralnemu. Niekiedy z konieczności zadowalali się zwykłą izbą. Natomiast szczególnie troszczyli się o urządzenie wnętrza, zarówno tych izb jak i specjalnych domów modlitw zwanych molennami. W izbach i molennach wielką czią były otaczane ikony. Dla każdego staroobrzędowca stanowiły one drogocenną świętość, którą chroniono jak największy skarb. Stały się przez to najbardziej charakterystyczną zewnętrzną cechą tej grupy wyznaniowej. Staroobrzędowcy pojmowali ikonę jako symbol, który pomaga w nawiązaniu kontaktów ze świętymi i wywołuje wewnętrzny nastrój u modlących się. Dlatego poczytywano ją za pewnego rodzaju księgę religijną, dostępną i zrozumiałą dla wszystkich. Tradycja wymaga nadal, żeby chociaż jedna ikona znajdowała się w domu każdego staroobrzędowca. Surowo zabrania się przymocowywać ikony gwoździami, gdyż uważa się to za profanację. Toteż staroobrzędowcy na Mazurach ustawiają ikony na półkach lub w specjalnych oszklonych szafkach. Za wielki grzech uważało się wszelkie "podrysowywanie" ikon. Jeżeli ściemniała ze starości, w żadnym wypadku nie poddawali jej konserwacji, tym bardziej rękoma innowierców. Ikonę można było jedynie przetrzeć "olifoj" (gotowany olej lniany z różnymi dodatkami), co czynili najbardziej doświadczeni staruszkowie. U staroobrzędowców nie wolno ozdabiać ikon wrotami. W czasie pożaru ratuje się przede wszystkim ikony. Do dziś obowiązuje kategoryczny zakaz palenia tytoniu wszędzie tam gdzie znajdują się poświęcone ikony. W dalszym ciągu przestrzegają staroobrzędowcy zwyczaju zasłaniania ikon

podczas zbliżeń obojga płci. Staroobrzędowcy na Mazurach, jako jedyni w Polsce, zachowali staroruski zwyczaj niesienia ikon na czele konduktu pogrzebowego, a nie krzyża jak to praktykują ich współwyznawcy w powiecie augustowskim. Krzyże staroobrzędowcy uznają wyłącznie ośmiokończone.

Do niedawna na grobach stawiano tylko drewniane krzyże (czasami wykute w kamieniu), przy czym pozostawały one tak długo dopóki nie spróchniały i nie rozpadły się ze starości. Podnieść krzyża nie było wolno, a tym bardziej zabrać i spalić. Do tej pory ustawia się je na wschód, wyłącznie w nogach zmarłego, to jest tak samo jak za czasów początków chrześcijaństwa na Rusi.



Fot. 12 Cmentarz staroobrzędowców zlokalizowany przy zespole budynków zakonnych w Wojnowie.

Inne krzyże tak zwane Raspiatija (krucyfiksy), spotykane niemal w każdym domu, spełniają podobną rolę co ikony. Mogą być one jedynie grawerowane albo malowane. Podczas chrztu inny krzyżyk zawiesza się na szyi kobietom a inny mężczyznom. Męski jest czterościenny, a na nim dopiero wygrawerowany krzyżyk ośmiokształtny. Natomiast krzyżyki kobiece swoim kształtem przypominają gwiazdę. Ikony i metalowe krzyże, znajdujące się w posiadaniu staroobrzędowców, przywiezione zostały przeważnie z głębi Rosji. Część z nich jest także pochodzenia miejscowego. Wiadomo, że za czasów Pawła Pruskiego produkcją krzyżyków zajmował się klasztor. Wiadomo też, że ikony wykonywał przybyły na Mazury w 1836 roku utalentowany artysta Wasyl Samulow (1781-1861).

Oprócz tych przedmiotów kultu staroobrzędowcy czczą stare księgi, wśród których znajduje się wiele ozdobionych ornamentami rękopisów. Za stare uważają oni tylko te księgi, które były wydane cyrylicą przed 1654 rokiem lub ich późniejsze przedruki czy odpisy. Wojnowskie mniszki przestrzegały dawnego zwyczaju przewracania stron prawą ręką za górny róg i nie zezwalały innowiercom ich dotykać.

Ważną rolę spełniają u nich świece, które zasadniczo dzielą się na dwa rodzaje: religijne - nazywane świeszczami (z czystego wosku) i świece - nazywane swieczami (z domieszkami do wosku), służące do oświetlania izb czy innych potrzeb. Świece zapalone Bogu w ofierze muszą być czyste, a za takie właśnie uznają tylko te, które wykonali sami z pszczelego wosku. Wyrabia się je jedynie "suczeniem" (wałkowaniem). Inaczej zrobione zdecydowanie odrzucają. Świeszczy używają w czasie wszystkich obrzędów i uroczystości. Dawniej staroobrzędowcy na Mazurach, zgodnie z tradycją, zapalone świece umieszczali przed wizerunkiem Chrystusa na wysokości jego piersi, a przed ikoną Matki Boskiej czy innych świętych na wysokości twarzy. Świece przytykano do specjalnych blaszek, zaopatrzonych

często w obręcze, prostopadle przytwierdzonych do półeczek, na których znajdowały się ikony.

Na uwagę zasługuje też wyposażenie grobowe zmarłego. Palce prawej ręki układa się tak jak przy żegnaniu się, a na lewej zawiesza się lestówkę (rózaniec). Lestówka składa się ze 109 przeważnie skórzanych wałeczków (lub paciorków) oraz czterech zszytych parami trójkątnych płatów zwanych łap ostkami. Ma ona przebogatą symbolikę i za życia służy do odmawiania modlitw. Ponadto zmarłego owija się w tak zwany sawan, przypominający rozpruty z jednej strony długi worek. Bogatą symbolikę miał też strój mniszek wojnowskich, szczególnie tak zwana mantija, która sięga aż do stóp, jest bez rękawów i przypomina pelerynę. Szyje się ją z czarnego materiału (12 klinów), a po bokach robi się pięciocentymetrowej szerokości obramowanie niebieskiego koloru. Barwa tego obszyciu ma oznaczać niebiosy. Mantija nie jest strojem codziennym. Zakonnice przybierały się w nią do spowiedzi i w czasie doniosłych uroczystości religijnych. Kiedy mniszka umiera, obszycie niebieskie z jej mantii wraz z odrobiną czarnej materii obcina się po to, by zwojem okręcić (na krzyż) nieboszczkę aż do samych nóg. W mniemaniu wojnowskich zakonnice, jeżeli Bóg odpuści zmarłej wszystkie grzechy, wówczas aniołowie uwolnią ją z tych więzów, natomiast gdy nie zasłuży na wybaczenie, tak skępowaną wrzucą do piekła na wieczną mękę.

Jednak dziedzictwo kulturowe tych ziem to przede wszystkim zabytki będące namacalnym śladem historii. Samo Wojnowo jak i okoliczne wsie prezentują unikatową w skali kraju architekturę związaną z osadnictwem na tych terenach starowierców.

Miejscowość wyróżniają się bardzo dobrze zachowanym układem przestrzennym, z wyraźnym zaznaczeniem architektury drewnianej. Starowiercy, w odróżnieniu od Mazurów, budowali domy z drewna, początkowo z nieociosanych kłód, później z bali. Materiał pozyskiwany z wyrębu był aż do czasów najnowszych podstawowym materiałem budowlanym, tym bardziej, że staroobrzędowcy, chcąc chronić czystość swej wiary, na miejsca osiedlania wybierali głównie niedostępne tereny leśne. Dom składał się zwykle z dwóch izb połączonych sienią. Dwuspadowe dachy nakrywano trzcina bądź słomą, potem gontem i dachówką. We wschodnim rogu izby stał ikony. Ten zwyczaj w rodzinach starowierskich zachował się do dnia dzisiejszego.



Fot. 13 Dom Starowierski – Wojnowo 1900 r.

Wszystkie wioski starowierskie pochodzą z tego samego okresu – mają wspólną historię. W roku 2005 minęła 175 rocznica przybycia na Mazury starowierców, którzy osiedlili się właśnie w tych okolicach. W Wojnowie i pobliskich osadach zachowały się cerkwie i klasztor oraz liczne jeszcze cmentarze starowierskie.

Na końcu wsi z prawej strony głównej wiejskiej drogi, znajduje się dawny żeński klasztor starowierców z maleńką molenną. Zabudowania otacza murek ze skromną bramą. Wokół podwórza ciągną się budynki zakonne i gospodarcze. W centrum stoi świątynia, w jej przedsionku eksponowane są stare zdjęcia z przedwojennego Wojnowa. W nawie głównej świątyni można zobaczyć ikony przedstawiające Świętą Trójcę, Matkę Boską, Chrystusa i proroków. Ściana z ikonami w części modlitewnej to nie klasyczny ikonostas lecz jego charakterystyczny dla odłamu bezpopowców wariant (nie ma tu carskich ani diakonich wrót). Wiele z ikon niegdyś się tu znajdujących zabrano m.in. do muzeów w Olsztynie i Lidzbarku. Najważniejszą ikoną jest centralnie umiejscowiony wizerunek Trójcy Świętej w końcu pod tym wezwaniem (św. Trójcy i Zbawiciela) jest wojnowski klasztor. Najcenniejsza jest jednak licząca sobie prawie 500 lat ikona przedstawiająca Matkę Boską z Dzieciątkiem. W części modlitewnej klasztoru znajduje się 3.5 metrowy posrebrzany żyrandol z 1910 roku oraz leżące na specjalnych podstawkach księgi liturgiczne to tzw. mineje służebneje. Jest ich w sumie 12, na każdy miesiąc inna.



Fot.14 Klasztorna molenna – czasy międzywojenne.



Fot.15 Żeński klasztor starowierców – czasy współczesne.

W 1837 roku staroobrzędowcy, którzy osiedlili się na tych terenach dysponowali świątynią w Ładnym Polu. Zbudowali ją mieszkańcy wsi: Ładne Pole, Osiniak i Piotrowo. Została wzniesiona z surowych okraglaków i pokryta słomą. Przed wejściem dostawiono dzwonnice z ośmiokońcowym krzyżem, do której wchodziło się z przedsionka świątyni. Pod dwuspadowym daszkiem zawieszane były początkowo *biła* - drewniane i metalowe, a potem dzwony. Ostatnie nabożeństwo odbyło się w niej w 1915 roku. W 1935 roku molennę rozebrano.

W 1846 roku wybudowano w Wojowie większy kościół z dzwonnica o wymiarach: 10 m długości, 6 m szerokości, i 5 m wysokości. Daszek na dzwonnicy był czterospadowy i wchodziło się do niej z zewnątrz po specjalnej drabinie, żeby uruchomić trzy dzwony. Na tylnej części dachu molenny, na kwadratowej podstawie umieszczona została kopulasta wieżyczka z ośmiokońcowym krzyżem wysokości 12 m.



Fot. 16 Molenna Wojnowska - Stan przed pożarem w 1921 r.

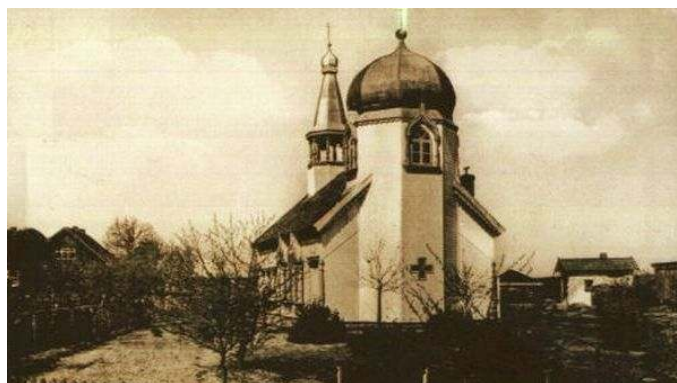
Po pożarze w 1921 r. wybudowano z czerwonej cegły nową świątynię, zewnątrz przypominającą kościół ewangelicki, ale wewnątrz jej, istniejące do dziś, jest typowe dla kościołów wyznawców starej wiary prawosławnej.



Fot. 17 Po lewej stronie molenna Wojnowska, po lewej stronie ikonostas.

| | |
|---|--|
|  | <p>Ikona przedstawiająca Zmartwychwstanie Chrystusa na ikonostasie Wojnowskiej molenny. Przed nią umieszczona na wysokości twarzy świeca z czystego pszczelego wosku.</p> |
|  | <p>Zbliżenie trzech głównych nałojów. Na środkowej dwie Ewangelie: jedna stojąca, inkrustowana mosiężnymi ikonami sama pełni rolę ikony; druga leżąca służy do czytania tekstów. Po prawej stronie ikona Matki Bożej Tychwińskiej, po lewej – Świętego Mikołaja Cudotwórcy. Przed ikonami zapala się woskowe świece.</p> |
|  | <p>Rozkładane ikony z mosiądzu bądź innych stopów zwane stworami i ilustrujące głównie Dwanaści Święt, często spotyka się tak w solennie, jak i w domach prywatnych</p> |

W Wojnowie znajduje się także cerkiew prawosławna. Stoi ona w północnej części wsi. Wykonana jest całkowicie z drewna.



Fot. 18 Cerkiew prawosławna – Wojnowo 1940 r.

Historia prawosławnego monastycyzmu w Wojnowie sięga lat przedwojennych i jest ściśle związana z osobą ks. Aleksandra Awajewa, wieloletniego proboszcza i założyciela tutejszej parafii. Sam o. Aleksander był rasoformnym mnichem słynącym ze swej duchowości Optyńskiej Pustyni, duch której szczególnie się przejawiał w jego życiu i pasterskiej działalności. W latach 1921-23 wybudował on cerkiew pw. Zaśnięcia NMP, a w latach trzydziestych założył żeńską wspólnotę monastyczną. Siostry Olga i Helena zamieszkały w wybudowanym dla potrzeb przyszłego klasztoru domu niedaleko od cerkwi.

Wspólnotę pw. Opieki matki Bożej do II wojny światowej tworzyło pięć sióstr. Ich zadaniem była misja wśród miejscowych staroobrzędowców i nauczanie prawosławnych dzieci. Po wojnie we wspólnocie pozostały dwie siostry, ostatnia z nich, siostra Lidia (Polakowska) po śmierci o. Aleksandra wstąpiła do klasztoru na Św. Górze Grabarce.

We wrześniu 1994 roku do Wojnowa przybył ks. Bazyli Omieljańczyk, któremu m.in. zostało powierzone zadanie zorganizowania żeńskiej wspólnoty. Do pomocy przydzielono mu rasoformną siostrę Ninę (Sidorenko), wieloletnią parafiankę Wojnowa, pamiętającą jeszcze czasy o. Aleksandra. 15 kwietnia 1995 roku po wieloletniej przerwie Arcybiskup Białostocki i Gdański Sawa powołał w Wojnowie do życia Żeński Dom Zakonny pw. Opieki Matki Bożej. Przełożoną domu została mianowana ihumenia Ludmiła (Polakowska), dla niej idea wojnowskiej wspólnoty była wiecznie żywa. Po wielu latach ponownie zapaliła się w Wojnowie nie gasnąca lampka modlitwy. Niestety podobnie jak cerkiew, której remont został rozpoczęty, również budynek mieszkalny wymagał natychmiastowej renowacji i przystosowania do potrzeb domu zakonnego. Ihumenia Ludmiła ze względu na stan zdrowia i specyficzne warunki była zmuszona po roku opuścić Wojnowo, obowiązki po niej na krótko przejęła siostra Elżbieta (Niczyporuk). 1 września 1996 Arcybiskup Sawa wyświęcił po remoncie cerkiew Zaśnięcia NMP. Wtedy też odbył się pierwszy po latach monaszeskiej postrzyg. W grudniu 1996 roku przełożoną domu zakonnego została mianowana siostra Agnia. Rozpoczął się remont domu zakonnego, pod koniec 1997 roku siostry posiadały domową cerkiew pw. św. Ambrożego i Soboru św. Starców z Optyny, która przez swych patronów łączy je z rodzinnym monasterem o. Aleksandra.

Aktualnie dom zakonny zamieszkuje kilkanaście sióstr. W sierpniu 1999 roku wspólnota otrzymała z Optyńskiej Pustyni cząsteczki relikwii św. Starców. Był to wielki dzień dla wspólnoty, pełen łaski i błogosławieństwa Bożego.



Fot. 19 Cerkiew w Wojnowie.

Współcześnie obrzędy i wierzenia nie giną całkiem ale wskutek zderzenia kultur różnych grup i zachodzących przeobrażeń cywilizacyjnych przetwarzają się, zmieniają swoją formę, a nierzadko i treść. Dawne formy tradycyjne znikają wraz ze zmianą pokoleń dlatego też należy podjąć zharmonizowane działania, które ocalą od zapomnienia niepowtarzalny ślad Wojnowskiej historii. Szczególna ochrona należy objąć ginącą kulturę starowierców, która odchodzi w zapomnienie wraz ze swoimi ostatnimi wyznawcami.

Unikalne elementy krajobrazu kulturowego stanowią argument za uczynieniem z Wojnowa centrum poczynąń turystycznych i oświatowych. Zwyczaję, obrzędy i wierzenia zachowały się na terenie miejscowości stosunkowo dobrze, a wiele ich elementów jest ciągle żywych. Nawarstwiły się one na siebie i przekształciły, tworząc niepowtarzalną mozaikę. Wśród odwiedzających Wojnowo znaczny procent stanowią turyści z Niemiec - wśród Polaków miejscowość nie jest popularna, mimo że znajduje się przy popularnej drodze na Mazury z Warszawy. Dlatego też należy podjąć wszelkie działania, które rozpropagują miejscowość i stanowić będą o jej dostępności.

2.10. Ochrona zdrowia

Na terenie Wojnowa nie funkcjonuje żaden gabinet lekarski. Mieszkańcy wsi korzystają z usług Ośrodka Zdrowia zlokalizowanego w Ukcie. Specjalistyczną opiekę lekarską zabezpieczono głównie w pobliskim Rucianem – Nidzie oraz mieście powiatowym – Pisz – w przypadkach wymagających hospitalizacji.

W sąsiadującej z Wojnowem Ukcie znajduje się Dom Opieki Społecznej prowadzony przez parafię Ewangelicko-Augsburską Św. Trójcy w Mikołajkach. Przeznaczony jest dla osób przewlekle chorych psychicznie i uzależnionych od alkoholu. W obiekcie przygotowano 40 miejsc.

2.11. Oświata

W 1876 roku w Wojnowie otwarto szkołę, nową wybudowano 1930 roku. W 1935 pracowało w niej 3 nauczycieli oraz uczęszczało ogółem 118 uczniów.



Fot. 20 Po lewej budynek pierwszej placówki oświatowej, po prawej fotografia z 1933 roku przedstawiająca budynek nowej szkoły.

1 października 1947 roku otwarto we wsi szkołę polską. Dwóch nauczycieli zaczęło nauczać 99 uczniów. Pierwszym powojennym kierownikiem placówki był Zygmunt Elsner. Przez wiele lat kierowała jednostką oświatową, aż do roku 1969, Helena Wawrzyniak. Po niej krótko stanowisko kierownika zajmował Kazimierz Technik, a od 1970 roku – Edmund Rokożo.

Szkoła Podstawowa w Wojnowie

Do szkoły podstawowej (będącej filią Szkoły Podstawowej w Ukcie) uczęszczają dzieci z terenu: Wojnowa, Osiniaka. W roku szkolnym 2007/2008 ze świadczeń edukacyjnych korzysta wyłącznie dziewięcioro dzieci zgrupowanych w jednej klasie uczoney przez jednego nauczyciela.

Obiekt pełniący funkcje oświatowe znajduje się na terenie należącym do gminy Ruciane - Nida, na działkach numer 120, 121 w obrębie nr 15 w Wojnowie. W chwili obecnej budynek częściowo wykorzystywany jest na cele jednostki nauczania, pozostałe pomieszczenia zaadoptowany został przez Państwo Siwonia na potrzeby świadczenia usług turystycznych dla dzieci i młodzieży.



Fot. 21 Budynek szkoły podstawowej w Wojnowie.

Na terenie gminnym, przyległym do szkoły podstawowej, znajdują się dwa boiska sportowe.

I. Boisko bitumiczne, przeznaczone do gier zespołowych (siatkówka, koszykówka), wykazuje znaczny stopień wyeksploatowania. Ponadto charakter występującej nawierzchni stwarza znaczne zagrożenie urazami (obtarcia, stłuczenia, złamania).

II. Boisko trawiaste, przeznaczone go gry w piłkę nożną. Wymaga nakładów inwestycyjnych w przypadku wykorzystania na potrzeby rozgrywek ligowych. Obecnie na terenie Wojnowa nie funkcjonuje żaden klub sportowy, jednakże z pespektywy wykorzystania istniejącego obiektu jego utworzenie należy uznać za zasadne. Możliwość aktywnego uprawiania sportu, na poziomie amatorskim, mogłaby wpłynąć aktywizująco na młodzież Wojnowa i okolicznych miejscowości krzewiąc jednocześnie kulturę fizyczną.



Fot. 22 Boiska sportowe przyległe do szkoły podstawowej w Wojnowie.

2.12. Bezpieczeństwo publiczne

Policja

Na terenie Wojnowa nie ma Posterunku Policji. Za porządek i bezpieczeństwo na terenie miejscowości odpowiedzialni są funkcjonariusze Posterunku Policji w Rucianym - Nidzie. Terytorialnie obsługuje on obszar całej Gminy.

Ochotnicza Straż Pożarna

W Wojnowie nie funkcjonuje ochotnicza straż pożarna, w przypadku nieprzewidzianych zdarzeń mieszkańcy wsi mogą liczyć na pomoc jednostki OSP zlokalizowanej w Ukcie.

Większość wykazanych zdarzeń w okolicach Wojnowa to pożary na nieużytkach. Przyczynami akcji gaśniczych najczęściej bywa nieostrożność osób dorosłych lub podpalenie.

2.13. Infrastruktura techniczna

Drogi

Opisywany obszar wykazuje w sezonie letnim wzrost natężenia ruchu kołowego co w zestawieniu z charakterystyką ciągu komunikacyjnego biegnącego przez wieś (droga powiatowa nr 1642N) stanowi o znacznym zagrożeniu potraśnieniami dla stałych mieszkańców jak i licznych turystów odwiedzających Wojnowo. Pojazdy mechaniczne przejeżdżające przez miejscowość, ze względu na liczne zakręty oraz rzędy domostw przylegających do drogi, dysponują ograniczoną widocznością.



Fot. 23 Droga powiatowa nr1642N

W Wojnowie wzdłuż drogi powiatowej brak jest chodnika. Pilnym zadaniem dla zwiększenia funkcjonalności wsi jest wydzielenie ciągu komunikacji pieszej łączącego najważniejsze elementy miejscowości. Zakładana inwestycja przyczyni się do poprawy bezpieczeństwa, podniesie atrakcyjność zamieszkania oraz zwiększy dostępność wsi dla odwiedzających.

Miejscowa ludność, ze względu na to że budowa chodnika nie jest możliwa wszędzie tam gdzie jest on wymagany, dąży do utworzenia w części wsi strefy zamieszkania.

Strefa zamieszkania to obszar obejmujący drogi publiczne lub inne, na których obowiązują szczególne zasady ruchu drogowego, a wjazd i wyjazd oznaczone są odpowiednimi znakami drogowymi. W związku z tym na drodze wzdłuż której położone jest Wojnowo, zgodnie z Prawem o ruchu drogowym obowiązywałyby następujące ograniczenia:

- w strefie zamieszkania piesi mogą korzystać z całej szerokości drogi i mają pierwszeństwo przed pojazdami,
- postój pojazdów dozwolony jest wyłącznie w miejscach wyznaczonych w tym celu,
- dopuszczalna prędkość pojazdu wynosi 20 km/h.

Dążenie do ustanowienia w części miejscowości strefy zamieszkania podyktowane jest potrzebą zwiększenia bezpieczeństwa mieszkańców i turystów odwiedzających Wojnowo. Oryginalny układ miejscowości z zachowaniem zabytkowej zabudowy, obiekty sakralne stanowiące o dziedzictwie kulturowym regionu dostępne są tylko dla tych zwiedzających, którzy przemierzają się wąskim poboczem drogi powiatowej. Ponadto zakładana strefa obejmowałaby swoim zasięgiem część wsi gdzie planuje się lokalizację inwestycji przyczyniających się do podniesienia poziomu zamieszkania (plac zabaw, świetlica, kąpielisko wiejskie , boiska sportowe).

Kanalizacja

Na terenie wsi nie ma zbiorczej kanalizacji sanitarnej. Gospodarstwa domowe posiadają bezodpływowe zbiorniki na ścieki. Wszelkie nieczystości płynne przewożone są taborem asenizacyjnym do oczyszczalni ścieków w Rucianem - Nidzie.

Władze jednostki terytorialnej przyjęły jako zadanie priorytetowe skanalizowanie Wojnowa. Nieuregulowana gospodarka ściekowa stanowi o zagrożeniu dla zasobów przyrodniczych środowiska wodnego: rzeki Krutyni,

jeziora Duś oraz wód gruntowych. Ponadto występujące braki w podstawowej infrastrukturze stanowią czynnik hamujący dla rozwoju branży turystycznej, która ma szansę stać się wiodącą funkcją gospodarczą miejscowości.

Na realizację powyższej inwestycji Gmina Ruciane-Nida będzie ubiegała się o uzyskanie wsparcia finansowego ze środków funduszy strukturalnych Unii Europejskiej dostępnych dla Polski na lata 2007 – 2013.

Wodociągi

Na terenie miejscowości funkcjonuje wodociąg z ujęcia wody w Ukcie . Ujęcie wody w Ukcie składa się z 2 studni głębinowych o zatwierdzonych zasobach eksploatacyjnych $q=135 \text{ m}^3/\text{h}$. Zwodociągowanie miejscowości jest niepełne i wymaga poczynienia dalszych działań inwestycyjnych.

Gospodarka gazowa

We wsi Wojnowo brak gazociągu. Mieszkańcy korzystają obecnie z butli gazowych. Praktycznie wszystkie gospodarstwa domowe wyposażone są w butlowy gaz ziemny.

Gospodarka odpadami

Odbiór odpadów stałych na terenie gminy został zlecony wyspecjalizowanej firmie. We wsi znajdują się pojemniki do segregacji odpadów plastikowych. Mieszkańcy chcieliby również aby w miejscowości był pojemnik na szkło i makulaturę.

Na wysypisku komunalnym, utworzonym w 1993 roku na powierzchni 1,77 ha, następuje jedynie wydzielenie złomu metali i większych elementów betonowych.

Gospodarka ciepła

Zaopatrzenie w ciepło odbywa się w ramach indywidualnych systemów grzewczych. Do głównych paliw energetycznych należą: węgiel i węglowodory oraz drewno, rzadziej olej.

Telefon/Internet

Miejscowość jest telefonizowana. Każde gospodarstwo ma też możliwość podłączenia do Internetu.

Tabela nr 4. Zestawienie tabelaryczne zasobów miejscowości Wojnowo

| Rodzaj zasobu | BRAK | Jest o znaczeni u małym | Jest o znaczeniu średnim | Jest o znaczeniu dużym |
|---|------|-------------------------------|--------------------------------|------------------------------|
| Środowisko przyrodnicze | | | | |
| 1. Walory krajobrazu. | | | | X |
| 2. Walory klimatu (mikroklimat, wiatr, nasłonecznienie). | | | X | |
| 3. Walory szaty roślinnej (np. runo leśne). | | | | X |
| 4. Cenne przyrodniczo obszary lub obiekty. | | | | X |
| 5. Świat zwierzęcy (ostoje, siedliska). | | | | X |
| 6. Osobliwości przyrodnicze. | | | | X |
| 7. Wody powierzchniowe (cieki, rzeki, stawy). | | | | X |
| 8. Podłoże, warunki hydrogeologiczne. | | X | | |
| 9. Gleby, kopaliny | | | X | |
| Środowisko kulturowe | | | | |
| 1. Walory architektury wiejskiej i osobliwości kulturowe. | | | | X |
| 2. Walory zagospodarowania przestrzennego. | | | X | |
| 3. Zabytki. | | | | X |
| 4. Zespoły artystyczne. | | | X | |
| Dziedzictwo religijne i historyczne | | | | |
| 1. Miejsce, osoby i przedmioty kultu. | | | | X |
| 2. Święta, odpusty, pielgrzymki. | | | X | |
| 3. Tradycje, obrzędy gwara. | | | | X |
| 4. Legendy, podania i fakty historyczne. | | | | X |
| 5. Ważne postacie historyczne. | | | X | |
| 6. Specyficzne nazwy. | | | | X |
| Obiekty i tereny | | | | |
| 1. Działki pod zabudowę mieszkalną | | X | | |
| 2. Działki pod domy letniskowe. | | | X | |
| 3. Działki pod zakłady usługowe i przemysł. | | X | | |
| 4. Pustostany mieszkaniowe, magazynowe i przemysłowe. | | X | | |
| 5. Tradycyjne obiekty gospodarskie wsi (kuźnie, młyny). | | | X | |
| 6. Place i miejsca publicznych spotkań. | | | X | |
| 7. Miejsca sportu i rekreacji. | | | X | |
| Gospodarka, rolnictwo | | | | |
| 1. Specyficzne produkty (hodowle, uprawy polowe). | | | X | |
| 2. Znane firmy produkcyjne i zakłady usługowe. | | X | | |
| 3. Możliwe do wykorzystania odpady poprodukcyjne. | | X | | |
| Sąsiedzi i przyjezdni | | | | |

| | | | | |
|---|----------|--|----------|----------|
| 1. Korzystne, atrakcyjne sąsiedztwo (duże miasto, arteria komunikacyjna, atrakcja turystyczna). | | | | X |
| 2. Ruch tranzytowy | | | X | X |
| 3. Przyjezdni stali i sezonowi. | | | | X |
| Instytucja | | | | |
| 1. Placówki opieki społecznej. | X | | | X |
| 2. Placówki oświatowe. | | | | |
| 3. Dom Kultury (świetlica) | X | | | |
| 4. Poczta | X | | | |
| 5. Bank | X | | | |
| Ludzie, organizacje, zrzeszenia | | | | |
| 1. OSP | X | | | |
| 2. Koło Gospodyń Wiejskich | X | | | |
| 3. Stowarzyszenia | | | | X |
| 4. Kluby sportowe | X | | | |

Rozdział III Analiza SWOT

| Mocne strony wsi | Słabe strony wsi |
|--|--|
| <ol style="list-style-type: none"> 1. Atrakcyjne środowisko naturalne oraz walory przyrodniczo - krajobrazowe. 2. Aktywna społeczność lokalna. 3. Atrakcyjne położenie w pobliżu ważnych ciągów komunikacyjnych 4. Bogata historia miejscowości związana z osadnictwem starowierców. 5. Zabytkowe obiekty sakralne stanowiące dziedzictwo kulturowe regionu. 6. Telefonizacja, wodociąg, elektryfikacja. | <ol style="list-style-type: none"> 1. Słaba promocja wsi. 2. Braki infrastrukturalne (kanalizacja, gazyfikacja). 3. Brak odpowiedniego zaplecza dla prowadzenia działalności rekreacyjno – sportowo – kulturalnej. 4. Brak ciągów komunikacji pieszej stanowiące utrudnienie dla wykorzystania potencjału turystycznego miejscowości. 5. Trudności ekonomiczne większości rodzin. |
| Szanse | Zagrożenia |
| <ol style="list-style-type: none"> 1. Wykorzystanie potencjału Wojnowa dla rozwoju funkcji turystycznych. 2. Promocja wsi przez mieszkańców. 3. Stworzenie Starowerskiego Parku Kulturowego obejmujące min. Wojnowo. 4. Współfinansowanie działań inwestycyjnych ze środków UE. 5. Napływ inwestorów indywidualnych. | <ol style="list-style-type: none"> 1. Degradacja wartości przyrodniczych w wyniku niewłaściwego ukierunkowania ruchu turystycznego. 2. Zanik wartości stanowiących o dziedzictwie kulturowym Wojnowa. 3. Migracja ludzi młodych do miast. 4. Ubożenie ludności. |

Rozdział IV Wizja rozwoju wsi

| | |
|---|--|
| Co ma ją wyróżniać? | Dziedzictwo kulturowe, estetyka z zachowaniem tradycyjnego układu zabudowy, aktywni mieszkańcy, obiekty służące rekreacji i czynnemu wypoczynkowi, dostępność turystyczna; |
| Jakie ma pełnić funkcje? | Rolnicze, mieszkalne, wiodący ośrodek turystyki kulturowej regionu; |
| Kim mają być mieszkańcy? | Wykształceni, przedsiębiorczy, dbający o zachowanie tradycji i dziedzictwa kulturowego, w pełni identyfikujący się ze wsią; |
| Co ma dać utrzymanie? | Praca w turystyce, mikroprzedsiębiorstwa, zrównoważone rolnictwo; |
| W jaki sposób ma być zorganizowana wieś i mieszkańcy? | Sołtys, Rada Sołecka, Stowarzyszenia; |
| W jaki sposób mają być rozwiązywane problemy? | Dyskusje, rozmowy, pomoc międzysąsiedzka, rozwiązywanie problemów na zebraniach wiejskich, współpraca z UMiG; |
| Jak ma wyglądać nasza wieś? | Czysta, estetyczna, bogata, dostępna, bezpieczna, wyróżniająca się na tle innych miejscowości kultywowaniem tradycji; |
| Jakie obyczaje i tradycje mają być u nas pielęgnowane i rozwijane? | Związane z historią, tradycjami świątecznymi i obrzędami; |
| Jak mają wyglądać mieszkania i obejścia? | Estetyczne, czyste, funkcjonalne, stanowiące jedną całość architektoniczną, atrakcyjne; |
| Jaki ma być stan otoczenia i środowiska? | Ekologiczny, atrakcyjny, czysty; |
| Jakie ma być rolnictwo? | Nowoczesne, nieuciążliwe dla środowiska; |
| Jakie mają być powiązania komunikacyjne? | Dostosowane do potrzeb mieszkańców, bezpieczne; |
| Co zaproponujemy dzieciom i młodzieży? | Aktywny udział w życiu kulturalno - sportowym, bezpłatne zajęcia pozalekcyjne, korzystanie ze świetlicy oraz infrastruktury sportowej, powszechny dostęp do Internetu; |

Rozdział V Zestawienie priorytetów, celów programu**Priorytet I. Modernizacja i rozwój infrastruktury społecznej, kulturalnej i rekreacyjno-sportowej****Cele:**

- podniesienie atrakcyjności turystycznej wsi,
- zaspokojenie potrzeb społecznych i kulturalnych mieszkańców,
- integracja społeczności wiejskiej,
- podniesienie standardu życia mieszkańców wsi, poprawa atrakcyjności zamieszkania,
- kultywowanie i odnawianie dawnych zwyczajów i tradycji,
- poprawa wyglądu wsi.

Zadania:

- 1.1. Zagospodarowanie kąpieliska nad rzeką Krutynią
- 1.2. Budowa placu zabaw
- 1.3. Modernizacja boisk sportowych
- 1.4. Urządzenie świetlicy wiejskiej
- 1.5. Odnowa elewacji cerkwi

Priorytet II. Rozwój i rozbudowa infrastruktury technicznej**Cele:**

- podniesienie standardu życia i pracy na wsi,
- wzrost atrakcyjności mieszkaniowej, turystycznej i inwestycyjnej wsi,
- poprawa funkcjonalności miejscowości,
- poprawa stanu środowiska naturalnego,
- zwiększenie bezpieczeństwa na drodze, szczególnie w odniesieniu do dzieci i młodzieży.

Zadania:

- 2.1. Budowa chodnika przy drodze powiatowej
- 2.2. Utworzenie strefy zamieszkania w części miejscowości
- 2.2. Rozbudowa sieć wodociągowej
- 2.3. Budowa kanalizacji sanitarnej

Priorytet III Promocja wsi i rozwój turystyki**Cele:**

- zwiększenie dochodów mieszkańców, a tym samym ich standardu życia,
- budzenie ducha przedsiębiorczości,
- poszerzenie funkcji wsi,
- promocja miejscowości

Zadania:

- 3.1. Tworzenie gospodarstw agroturystycznych (indywidualne możliwości mieszkańców)
- 3.2. Oznaczenie obiektów stanowiących dziedzictwo kulturowe
- 3.3. Utworzenie strony internetowej promującej Wojnowo
- 3.4. Organizacja spotkań integrujących społeczność lokalną

Priorytet IV Rolnictwo**Cele:**

- zwiększenie potencjału ekonomicznego sektora rolnego
- ochrona środowiska
- dywersyfikacja źródeł dochodów gospodarstw niskotowarowych

Zadania:

- 4.1. Szkolenia zawodowe dla osób zatrudnionych w rolnictwie
- 4.2. Modernizacja gospodarstw rolnych
- 4.3. Grupy producentów rolnych
- 4.4. Płatności rolnośrodowiskowe
- 4.5. Różnicowanie w kierunku działalności nierolniczej i reorientacja
Zawodowa

Rozdział VI Harmonogram wdrażania planu wraz z kosztorysem

| Lp. | Rodzaj działania | Przewidywany koszt i termin realizacji | | | | | | | |
|--|---|--|-------|--------|--------|--------|------|------|------|
| | | 2007 | 2008 | 2009 | 2010 | 2011 | 2012 | 2013 | 2014 |
| PRIORYTET I Modernizacja i rozwój infrastruktury społecznej, kulturalnej i rekreacyjno-sportowej | | | | | | | | | |
| 1. | Zagospodarowanie kąpieliska nad rzeką Krutynią | | 12000 | | | | | | |
| 2. | Budowa placu zabaw | | 32400 | | | | | | |
| 3. | Modernizacja boisk sportowych | | | 10600 | | | | | |
| 4. | Urządzenie świetlicy wiejskiej | | | 2900 | | | | | |
| PRIORYTET II Rozwój infrastruktury technicznej | | | | | | | | | |
| 1. | Budowa chodnika przy drodze powiatowej | | | | 100000 | | | | |
| 2. | Utworzenie strefy zamieszkania w części miejscowości | | | | X | | | | |
| 3. | Rozbudowa sieci wodociągowej | | | X | X | X | | | |
| 3. | Budowa kanalizacji sanitarnej | | | 633000 | 633000 | 634000 | | | |
| PRIORYTET III Promocja wsi i rozwój turystyki | | | | | | | | | |
| 1. | Tworzenie gospodarstw agroturystycznych | | 5000 | | | | | | |
| 2. | Oznaczenie obiektów stanowiących dziedzictwo kulturowe | | 3000 | | | | | | |
| 3. | Utworzenie strony internetowej promującej Wojnowo | | 7600 | | | | | | |
| 4. | Organizacja spotkań integrujących społeczność lokalną | | X | X | X | X | X | X | X |
| PRIORYTET IV Rolnictwo | | | | | | | | | |
| 1. | Szkolenia zawodowe dla osób zatrudnionych w rolnictwie | | | | | | | | |
| 2. | Modernizacja gospodarstw rolnych | | | | | | | | |
| 3. | Grupy producentów rolnych | | | | | | | | |
| 4. | Płatności rolnośrodowiskowe | | | | | | | | |
| 5. | Różnicowanie w kierunku działalności nierolniczej i reorientacja zawodowa | | | | | | | | |

Rozdział VII Karty zadań ujętych w Planie Odnowy Miejscowości

| PRIORYTET I | Modernizacja i rozwój infrastruktury społecznej, kulturalnej i rekreacyjno-sportowej | | | | | | | | | | | | | | | | |
|---|---|---------------|--------------|-------------------|------------------|-------------------|--------------------|-----------------------|--------------------|----------------|------------------|--|--------------------|---|--------------------|----------------------------------|--------------------|
| ZADANIE 1 | Zagospodarowanie kąpieliska nad rzeką Krutynią | | | | | | | | | | | | | | | | |
| Opis stanu istniejącego | Nad rzeką Krutynią w pobliżu drewnianego mostu funkcjonuje kąpielisko wiejskie. Zostało one przyjęte jako zwyczajowe miejsce wypoczynku letniego stałych mieszkańców oraz turystów odwiedzających miejscowość. Plaża w miejscu graniczenia z brzegiem rzeki, na szerokości około 10 metrów, pozbawiona jest roślinności wodnej. Na obszar wykorzystywany do celów rekreacyjnych składa się piaszczyste zejście do wody oraz przyległy do niego teren porośnięty trawą (o powierzchni około 150 m ²). Plaża wykorzystywana jest jako punkt przybijania do brzegu uczestników spływów kajakowych, którzy chcą zwiedzić miejscowość. | | | | | | | | | | | | | | | | |
| Prace planowane w ramach projektu | <table border="1"> <thead> <tr> <th>ZAKRES</th><th>KOSZT</th></tr> </thead> <tbody> <tr> <td>wyrównanie terenu</td><td>800,00 zł</td></tr> <tr> <td>nawiezenie piasku</td><td>1.500,00 zł</td></tr> <tr> <td>zabezpieczenie brzegu</td><td>1.500,00 zł</td></tr> <tr> <td>Zasianie trawy</td><td>200,00 zł</td></tr> <tr> <td>Budowa zejść łączących plażę z ciągiem komunikacji pieszej</td><td>3.000,00 zł</td></tr> <tr> <td>zakup i montaż: <ul style="list-style-type: none"> stołu drewnianego – 1 szt. ławki do siedzenia – 2 szt. kosza na śmieci – 1 szt. </td><td>3.000,00 zł</td></tr> <tr> <td>zakup stelaża na kajaki – 1 szt.</td><td>2.000,00 zł</td></tr> </tbody> </table> | ZAKRES | KOSZT | wyrównanie terenu | 800,00 zł | nawiezenie piasku | 1.500,00 zł | zabezpieczenie brzegu | 1.500,00 zł | Zasianie trawy | 200,00 zł | Budowa zejść łączących plażę z ciągiem komunikacji pieszej | 3.000,00 zł | zakup i montaż: <ul style="list-style-type: none"> stołu drewnianego – 1 szt. ławki do siedzenia – 2 szt. kosza na śmieci – 1 szt. | 3.000,00 zł | zakup stelaża na kajaki – 1 szt. | 2.000,00 zł |
| ZAKRES | KOSZT | | | | | | | | | | | | | | | | |
| wyrównanie terenu | 800,00 zł | | | | | | | | | | | | | | | | |
| nawiezenie piasku | 1.500,00 zł | | | | | | | | | | | | | | | | |
| zabezpieczenie brzegu | 1.500,00 zł | | | | | | | | | | | | | | | | |
| Zasianie trawy | 200,00 zł | | | | | | | | | | | | | | | | |
| Budowa zejść łączących plażę z ciągiem komunikacji pieszej | 3.000,00 zł | | | | | | | | | | | | | | | | |
| zakup i montaż: <ul style="list-style-type: none"> stołu drewnianego – 1 szt. ławki do siedzenia – 2 szt. kosza na śmieci – 1 szt. | 3.000,00 zł | | | | | | | | | | | | | | | | |
| zakup stelaża na kajaki – 1 szt. | 2.000,00 zł | | | | | | | | | | | | | | | | |
| Beneficjenci ostateczni | <ul style="list-style-type: none"> ➤ Mieszkańcy Wojnowa ➤ Turyści | | | | | | | | | | | | | | | | |

| PRIORYTET I | Modernizacja i rozwój infrastruktury społecznej, kulturalnej i rekreacyjno-sportowej |
|--------------------------------|---|
| ZADANIE 2 | Budowa placu zabaw |
| Opis stanu istniejącego | Obecnie na terenie miejscowości Wojnowo nie ma placu zabaw, tzw. ogródka jordanowskiego. Dzieci pozbawione są możliwości korzystania z profesjonalnego sprzętu i infrastruktury rekreacyjnej dostosowanej do potrzeb najmłodszych mieszkańców wsi. Utworzenie placu zabaw stworzy lepsze warunki do rozwoju prospoportowych nawyków wśród młodych ludzi, wpłynie pozytywnie na integrację środowiska lokalnego oraz przyczyni się do zmniejszenia liczby dzieci z wadami postaw. Inwestycja podniesie również atrakcyjność turystyczną obszaru. Wszystkie urządzenia i rozwiązania podczas planowanej inwestycji będą nowoczesne i bezpieczne – czego potwierdzeniem będą stosowne certyfikaty. |

| | | |
|--|--|--------------------|
| Prace planowane w ramach projektu | | |
| | ZAKRES | KOSZT |
| | Wyrównanie terenu | 1.200,00 zł |
| | Zasianie trawy | 500,00 zł |
| | Zakup i montaż urządzeń zabawowych dla dzieci <ul style="list-style-type: none"> • piaskownica – szt. 2 • zjeżdżalnia – szt. 1 • huśtawki – szt. 2 • równoważnia – szt. 2. | 9.000,00 zł |
| | Ogrodzenie placu zabaw | 8.000,00 zł |
| | Zakup i montaż elementów dodatkowych <ul style="list-style-type: none"> • ławeczki drewniane • kosze na śmieci | 3.000,00 zł |
| Beneficjenci ostateczni | <ul style="list-style-type: none"> ➤ Mieszkańcy Wojnowa, w szczególności dzieci i młodzież ➤ Turyści | |

| | | |
|--|---|--------------------|
| PRIORYTET I | Modernizacja i rozwój infrastruktury społecznej, kulturalnej i rekreacyjno-sportowej | |
| ZADANIE 3 | Modernizacja boisk sportowych | |
| Opis stanu istniejącego | <p>W miejscowości na terenie gminnym, przyległym do szkoły podstawowej, znajdują się dwa boiska sportowe.</p> <p>I. Boisko bitumiczne, przeznaczone do gier zespołowych (siatkówka, koszykówka), wykazuje znaczny stopień wyeksploatowania. Ponadto charakter występującej nawierzchni stwarza znaczne zagrożenie urazowe (obtarcia, stłuczenia, złamania).</p> <p>II. Boisko trawiaste, przeznaczone do gry w piłkę nożną. Wymaga nakładów inwestycyjnych w przypadku wykorzystania podczas rozgrywek ligowych. Obecnie na terenie Wojnowa nie funkcjonuje klub sportowy, jednakże z perspektywy wykorzystania istniejącego obiektu jego utworzenie można uznać za zasadne. Możliwość aktywnego uprawiania sportu, na poziomie amatorskim, mogłaby wpłynąć aktywizująco na młodzież Wojnowa i okolic krzewiąc jednocześnie kulturę fizyczną.</p> | |
| Prace planowane w ramach projektu | I Boisko bitumiczne | |
| | ZAKRES | KOSZT |
| | Wymiana nawierzchni bitumicznej na tartanową | 5.000,00 zł |
| | Odnowienie tablic do gry w piłkę koszykową | 2.000,00 zł |
| | Odnowienie słupków i zakup siatki do gry w piłkę siatkową | 1.600,00 zł |
| | II Boisko trawiaste | |
| | ZAKRES | KOSZT |
| | Roboty ziemne | 1.000,00 zł |

| | | |
|--------------------------------|--|-----------|
| | Zmiana położenia bramek | 500,00 zł |
| Beneficjenci ostateczni | ➤ Mieszkańcy Wojnowa i okolicznych miejscowości ➤ Turyści | |

| | | | | | | |
|-------------------------|---|--|--------|---------|----------|----------|
| PRIORYTET I | Modernizacja i rozwój infrastruktury społecznej, kulturalnej i rekreacyjno-sportowej | | | | | |
| ZADANIE 4 | Urządzenie świetlicy wiejskiej | | | | | |
| Opis stanu istniejącego | <p>W ramach zadania planuje się urządzenie oraz wyposażenie świetlicy wiejskiej poprzez wydzielenie części pomieszczeń z budynku szkoły podstawowej w Wojnowie.</p> <p>Położenie obiektu Obiekt został wybudowany 1930 r. .Znajduje się na terenie należącym do Gminy Ruciane - Nida, na działkach numer 120, 121 w obrębie nr 15 w Wojnowie. Projekt urządzenia świetlicy wiejskiej nie zmienia dotychczasowej zasady wykorzystywania obiektu, a jedynie rozszerzenie jego funkcji. W chwili obecnej budynek wykorzystywany jest na cele jednostki oświatowej, w pozostałej części zaadoptowany został przez Państwo Siwonia na potrzeby świadczenia usług turystycznych dla dzieci i młodzieży.</p> <p>Charakterystyka obiektu – stan obecny: Budynek wolnostojący, częściowo podpiwniczony, partnerowy z poddaszem użytkowym. Obiekt ma kształt prostokąta, wykonany w technologii tradycyjnej. Ściany z cegły gr. 2 C na zaprawie wapiennej. Strop nad piwnicą typu Kleina. Stropy i schody nad partnerem i I piętrzem drewniane. Dach stromy, dwuspadowy (ze spadem nierównomiernym), kryty dachówką układaną na drewnianych łątach i pełnym poszyciu deskowym. Stolarka okienna i drzwiowa drewniana, nietypowa. Budynek od zewnątrz i wewnątrz otynkowany. Budynek zaopatrzonej w instalacje: wodociagową, elektryczną. Niestety budynek nie jest podłączony do zbiorczej sieci kanalizacyjnej. Pomieszczenia ogrzewane są z wykorzystaniem układu centralnego (CO olejowe). Na potrzeby utworzenia świetlicy wiejskiej przeznaczone zostaną dwa pomieszczenia: pomieszczenie na parterze, oraz w piwnicy wymagają remontu elewacji wewnętrznej.</p> <p>Powierzchnia pomieszczeń przeznaczonych na świetlicę wiejską</p> <table><tr><td>parter</td><td>piwnica</td></tr><tr><td>49,41 m2</td><td>28,17 m2</td></tr></table> <p>Całkowita powierzchnia zabudowy budynku</p> | | parter | piwnica | 49,41 m2 | 28,17 m2 |
| parter | piwnica | | | | | |
| 49,41 m2 | 28,17 m2 | | | | | |

| | <p>345,56 m² Całkowita powierzchnia użytkowa 534,92 m² (pow. użytkowa: parteru – 345,56 m², I piętra 189,36 m²)</p> <p>Stan ogólny techniczny obiektu jest dobry. Budynek jest właściwie ogrzewany, ze względu na formę użytkowania. Obiekt posiada również pomieszczenia kuchenne oraz sanitariaty. Funkcjonalnie musi zostać dostosowany do potrzeb osób niepełnosprawnych. Projektowana inwestycja ma na celu zwiększenie spektrum wykorzystania, co pozwoli stworzyć warunki do:</p> <ul style="list-style-type: none"> • rozwoju i upowszechniania kultury, • promocji lokalnej kultury, tradycji i sztuki, • organizacji szkoleń i kursów dla mieszkańców, • przeprowadzenia zajęć pozalekcyjnych dla dzieci i młodzieży, • integracji mieszkańców, • organizacji imprez sołeckich, • krzewienia kultury fizycznej. <p>Budynek będący przedmiotem inwestycji jest obiektem przedwojennym ale nie podlega ochronie konserwatorskiej tym samym nie jest wpisany do rejestru obiektów zabytkowych.</p> | | | | | | |
|--|--|--------|-------|---|---------------------|--|---------------------|
| Prace planowane w ramach projektu | <table border="1"> <thead> <tr> <th>ZAKRES</th><th>KOSZT</th></tr> </thead> <tbody> <tr> <td> modernizacja pomieszczeń świetlicy wiejskiej <ul style="list-style-type: none"> • remont ścian wewnętrznych – suche tynki, szpachlowanie ścian i malowanie, • remont sufitów suche tynki, szpachlowanie sufitu malowanie, • dostosowanie budynku do potrzeb osób niepełnosprawnych </td><td>12.000,00 zł</td></tr> <tr> <td> Wypożyczenie świetlicy wiejskiej – parter <ul style="list-style-type: none"> • zakup stołów – szt. 10, • zakup krzeseł – szt. 40, • zakup karniszy i firan, • zakup rolet na okna • zakup wieszaków na ubrania, • zakup półek – regałów na ściany • wyposażenie świetlicy w gry i zestawy edukacyjne dla dzieci (gry planszowe, wydawnictwa i publikacje), • zakup dwóch aparatów fotograficznych cyfrowych • zakup 4 sztalug malarskich różnej wielkości • zakup materiałów do warsztatów malarskich (farby, płótno, pędzle) • materiały biurowe (papier ksero, tonery do drukarek, bruliony, długopisy • zestaw kina domowego, • stolik pod telewizor, • stoły do tenisa – szt. 1, </td><td>25.000,00 zł</td></tr> </tbody> </table> | ZAKRES | KOSZT | modernizacja pomieszczeń świetlicy wiejskiej <ul style="list-style-type: none"> • remont ścian wewnętrznych – suche tynki, szpachlowanie ścian i malowanie, • remont sufitów suche tynki, szpachlowanie sufitu malowanie, • dostosowanie budynku do potrzeb osób niepełnosprawnych | 12.000,00 zł | Wypożyczenie świetlicy wiejskiej – parter <ul style="list-style-type: none"> • zakup stołów – szt. 10, • zakup krzeseł – szt. 40, • zakup karniszy i firan, • zakup rolet na okna • zakup wieszaków na ubrania, • zakup półek – regałów na ściany • wyposażenie świetlicy w gry i zestawy edukacyjne dla dzieci (gry planszowe, wydawnictwa i publikacje), • zakup dwóch aparatów fotograficznych cyfrowych • zakup 4 sztalug malarskich różnej wielkości • zakup materiałów do warsztatów malarskich (farby, płótno, pędzle) • materiały biurowe (papier ksero, tonery do drukarek, bruliony, długopisy • zestaw kina domowego, • stolik pod telewizor, • stoły do tenisa – szt. 1, | 25.000,00 zł |
| ZAKRES | KOSZT | | | | | | |
| modernizacja pomieszczeń świetlicy wiejskiej <ul style="list-style-type: none"> • remont ścian wewnętrznych – suche tynki, szpachlowanie ścian i malowanie, • remont sufitów suche tynki, szpachlowanie sufitu malowanie, • dostosowanie budynku do potrzeb osób niepełnosprawnych | 12.000,00 zł | | | | | | |
| Wypożyczenie świetlicy wiejskiej – parter <ul style="list-style-type: none"> • zakup stołów – szt. 10, • zakup krzeseł – szt. 40, • zakup karniszy i firan, • zakup rolet na okna • zakup wieszaków na ubrania, • zakup półek – regałów na ściany • wyposażenie świetlicy w gry i zestawy edukacyjne dla dzieci (gry planszowe, wydawnictwa i publikacje), • zakup dwóch aparatów fotograficznych cyfrowych • zakup 4 sztalug malarskich różnej wielkości • zakup materiałów do warsztatów malarskich (farby, płótno, pędzle) • materiały biurowe (papier ksero, tonery do drukarek, bruliony, długopisy • zestaw kina domowego, • stolik pod telewizor, • stoły do tenisa – szt. 1, | 25.000,00 zł | | | | | | |

| | | |
|--------------------------------|---|--------------------|
| | <ul style="list-style-type: none"> • stoły z piłkarzykami – szt. 1 | |
| | Wyposażenie świetlicy wiejskiej – piwnica <ul style="list-style-type: none"> • zakup urządzenia wielofunkcyjnego do, ćwiczeń typu atlas – 1 szt., • zakup ławki prostej – 1 szt. , • zakup gryfa 15 kg – 1 szt., • zakup obciążenia na gryf – 10 szt., • zakup hantli – 6 szt. | 4.000,00 zł |
| Beneficjenci ostateczni | ➤ Mieszkańcy Wojnowa i okolicznych miejscowości | |

| | | |
|-----------------------------------|---|--|
| PRIORYTET I | Modernizacja i rozwój infrastruktury społecznej, kulturalnej i rekreacyjno-sportowej | |
| ZADANIE 5 | Odnowa elewacji cerkwi | |
| Opis stanu istniejącego | W Wojnowie znajduje się cerkiew prawosławna. Stoi ona w północnej części wsi. Wykonana jest całkowicie z drewna. Cerkiew pw. Zaśnięcia NMP wybudowana została w latach 1921-23, a w latach trzydziestych założono przy niej żeńską wspólnotę monastyczną. | |
| Prace planowane w ramach projektu | | |
| | ZAKRES | KOSZT |
| | Dokumentacja techniczna | indywidualne możliwości wspólnoty monastycznej |
| | Wyłonienie podwykonawców | indywidualne możliwości wspólnoty monastycznej |
| | Odnowa elewacji cerkwi | indywidualne możliwości wspólnoty monastycznej |
| Beneficjenci ostateczni | <ul style="list-style-type: none">➤ Siostry ze wspólnoty monastycznej➤ Mieszkańcy Wojnowa➤ Turyści | |

| PRIORYTET II | Rozwój infrastruktury technicznej |
|--------------------------------|--|
| ZADANIE 1 | Budowa traktu pieszego przy drodze powiatowej |
| Opis stanu istniejącego | Opisany obszar wykazuje w sezonie letnim wzrost natężenia ruchu kołowego co w zestawieniu z charakterystyką ciągu komunikacyjnego biegnącego przez wieś (droga powiatowa nr1642N) stanowi o znacznym zagrożeniu potrąceniami dla stałych mieszkańców jak i licznych turystów odwiedzających Wojnowo. Pojazdy mechaniczne przejeżdżające przez miejscowość, ze względu na liczne zakręty oraz rzędy domostw przylegających do drogi, dysponują ograniczoną widocznością. W Wojnowie wzdłuż drogi powiatowej brak jest chodnika. Pilnym zadaniem dla zagospodarowania centrum wsi jest wydzielenie ciągu |

| | | |
|-----------------------------------|--|---------------|
| | komunikacji pieszej łączącego najważniejsze elementy miejscowości (kąpielisko, boiska sportowe, plac zabaw, szkołę, obiekty zabytkowe). Zakładana inwestycja przyczyni się do poprawy bezpieczeństwa, podniesie atrakcyjność zamieszkania oraz zwiększy dostępność wsi dla odwiedzających. | |
| Prace planowane w ramach projektu | | |
| | ZAKRES | KOSZT |
| | Wykonanie dokumentacji technicznej | 100.000,00 zł |
| | Wyrównanie i utwardzenie terenu | |
| | Zakup i ułożenie bruku | |
| Nadzór inwestorski | | |
| Beneficjenci ostateczni | <div>➤ Mieszkańcy Wojnowa</div> <div>➤ Turyści</div> | |

| | |
|--------------------------------|---|
| PRIORYTET II | Rozwój infrastruktury technicznej |
| ZADANIE 2 | Utworzenie strefy zamieszkania w części miejscowości |
| Opis stanu istniejącego | <p>Opisywany obszar wykazuje w sezonie letnim wzrost natężenia ruchu kołowego co w zestawieniu z charakterystyką ciągu komunikacyjnego biegnącego przez wieś (droga powiatowa nr1642N) stanowi o znacznym zagrożeniu potrąceniami dla stałych mieszkańców jak i licznych turystów odwiedzających Wojnowo.</p> <p>Miejscowa ludność, ze względu na to że budowa chodnika nie jest możliwa wszędzie tam gdzie jest on wymagany, dąży do utworzenia w części wsi strefy zamieszkania.</p> <p>Strefa zamieszkania to obszar obejmujący drogi publiczne lub inne, na których obowiązują szczególne zasady ruchu drogowego, a wjazd i wyjazd oznaczone są odpowiednimi znakami drogowymi. W związku z tym na drodze wzdłuż której położone jest Wojnowo, zgodnie z Prawem o ruchu drogowym obowiązywałyby następujące ograniczenia:</p> <ul style="list-style-type: none"> • w strefie zamieszkania piesi mogą korzystać z całej szerokości drogi i mają pierwszeństwo przed pojazdami, • postój pojazdów dozwolony jest wyłącznie w miejscach wyznaczonych w tym celu, • dopuszczalna prędkość pojazdu wynosi 20 km/h. <p>Dążenie do ustanowienia w części miejscowości strefy zamieszkania podyktowane jest potrzebą zwiększenia bezpieczeństwa mieszkańców i turystów odwiedzających Wojnowo. Oryginalny układ miejscowości z zachowaniem zabytkowej zabudowy, obiekty sakralne stanowiące o dziedzictwie kulturalnym regionu dostępne są tylko dla tych zwiedzających, którzy przemieszczają się wąskim poboczem drogi powiatowej. Ponadto zakładana strefa obejmowałaby swoim zasięgiem część wsi gdzie planuje się lokalizację elementów inwestycji przyczyniających się do podniesienia poziomu zamieszkania.</p> |

| | | | | |
|-----------------------------------|------------------------------------|--|-------|--|
| Prace planowane w ramach projektu | ZAKRES | | KOSZT | |
| | Wykonanie dokumentacji technicznej | | b/d | |
| | Ustanowienie strefy zamieszkania | | b/d | |
| | | | | |
| Beneficjenci ostateczni | ➤ Mieszkańcy Wojnowa | | | |
| | ➤ Turyści | | | |

| | | |
|--|---|--------------|
| PRIORYTET II | Rozwój infrastruktury technicznej | |
| ZADANIE 3 | Rozbudowa sieci wodociągowej | |
| Opis stanu istniejącego | Na terenie miejscowości funkcjonuje wodociąg z ujęcia wody w Ukie. Ujęcie wody w Ukie składa się z 2 studni głębinowych o zatwierdzonych zasobach eksploatacyjnych $q=135\text{ m}^3/\text{h}$. Zwodociągowanie miejscowości jest niepełne i wymaga poczynienia dalszych działań inwestycyjnych. Stały dostęp do bieżącej wody poprawi stan warunków sanitarnych i zdrowotnych mieszkańców korzystających dotychczas z ujęć indywidualnych, a także podniesie standard ich życia. Doprowadzenie rozdzielczej sieci wodociągowej obejmie 72 gospodarstwa. | |
| Prace planowane w ramach projektu | ZAKRES | KOSZT |
| | Dokumentacja techniczna | b/d |
| | Roboty przygotowawcze i porządkowe | |
| | Roboty ziemne (wykonanie wykopów, ułożenie podsypki pod wodociągi, zasypanie wykopów) | |
| | Roboty instalacyjne (montaż przewodów wraz z przewiertami pod przeszkodami terenowymi, próby szczelności przewodów) | |
| | Roboty drogowe (demontaż i odtworzenie nawierzchni) | |
| | Nadzór budowlany | |
| | | |
| Beneficjenci ostateczni | <div>➤ Mieszkańcy z wsi Wojnowa</div> <div>➤ Turyści</div> | |

| PRIORYTET II | Rozwój infrastruktury technicznej | | | | | | | | | | |
|--|---|-----------------|--------|-------|-------------------------|-----------------|------------------------------------|---|---|---|------------------|
| ZADANIE 4 | Budowa kanalizacji sanitarnej | | | | | | | | | | |
| Opis stanu istniejącego | Wojnowo nie posiada sieci kanalizacyjnej, aktualnie ścieki sanitarne z gospodarstw domowych gromadzone są w zbiornikach bezodpływowych o złym stanie technicznym, co jest powodem infiltracji zanieczyszczeń do gleb i wód. Bezodpływowe zbiorniki są okresowo opróżniane, a nieczystości wywożone taborem asenizacyjnym do punktu zlewnego oczyszczalni ścieków. Konieczność częstego opróżniania szamb stanowi dużą uciążliwość dla mieszkańców oraz wiąże się ze zwiększonymi kosztami. | | | | | | | | | | |
| Prace planowane w ramach projektu | <table><tr><th>ZAKRES</th><th>KOSZT</th></tr><tr><td>Dokumentacja techniczna</td><td rowspan="6">1.900.000,00 zł</td></tr><tr><td>Roboty przygotowawcze i porządkowe</td></tr><tr><td>Roboty ziemne (wykonanie wykopów, ułożenie podsypki pod rurociągi, zasypanie wykopów)</td></tr><tr><td>Roboty instalacyjne (montaż przepompowni i studni, montaż przewodów wraz z przewiertami pod przeszkodami terenowymi, próby szczelności przewodów)</td></tr><tr><td>Roboty drogowe (demontaż i odtworzenie nawierzchni)</td></tr><tr><td>Nadzór budowlany</td></tr></table> | | ZAKRES | KOSZT | Dokumentacja techniczna | 1.900.000,00 zł | Roboty przygotowawcze i porządkowe | Roboty ziemne (wykonanie wykopów, ułożenie podsypki pod rurociągi, zasypanie wykopów) | Roboty instalacyjne (montaż przepompowni i studni, montaż przewodów wraz z przewiertami pod przeszkodami terenowymi, próby szczelności przewodów) | Roboty drogowe (demontaż i odtworzenie nawierzchni) | Nadzór budowlany |
| | ZAKRES | KOSZT | | | | | | | | | |
| | Dokumentacja techniczna | 1.900.000,00 zł | | | | | | | | | |
| | Roboty przygotowawcze i porządkowe | | | | | | | | | | |
| | Roboty ziemne (wykonanie wykopów, ułożenie podsypki pod rurociągi, zasypanie wykopów) | | | | | | | | | | |
| | Roboty instalacyjne (montaż przepompowni i studni, montaż przewodów wraz z przewiertami pod przeszkodami terenowymi, próby szczelności przewodów) | | | | | | | | | | |
| | Roboty drogowe (demontaż i odtworzenie nawierzchni) | | | | | | | | | | |
| | Nadzór budowlany | | | | | | | | | | |
| Wykaz robót z zachowaniem kolejności realizacji poszczególnych etapów | | | | | | | | | | | |
| <ul style="list-style-type: none">• wytyczenie sieci w terenie,• wykonanie robót porządkujących po trasie sieci z przygotowaniem do wejścia dla sprzętu i tymczasowe zdjęcie nawierzchni utwardzonych,• lokalizacja, poprzez wykonanie wykopów ręcznych, istniejącego uzbrojenia terenu wraz z zaznaczeniem miejsc kolizyjnych,• przystąpienie do robót ziemnych: mechanicznych i ręcznych (wykonanie wykopów),• wykonanie głównych przepompowni ścieków,• montaż głównej sieci kanalizacji tłocznej wraz z przewiertami i kanalizacji sanitarnej grawitacyjnej,• montaż przydomowych przepompowni ścieków,• wykonanie przyłączy kanalizacyjnych,• ponowne ułożenie nawierzchni utwardzonych,• uporządkowanie terenu po robotach. | | | | | | | | | | | |
| Beneficjenci ostateczni | | | | | | | | | | | |
| <ul style="list-style-type: none">➤ Mieszkańcy Wojnowa➤ Turyści | | | | | | | | | | | |

| PRIORYTET III | Promocja wsi i rozwój turystyki | | | | | | |
|---|--|--------|-------|---|--------------------|--|------------------------------|
| ZADANIE 1 | Tworzenie i rozwój gospodarstw agroturystycznych | | | | | | |
| Opis stanu istniejącego | <p>Aby Wojnowo w pełni mogło zasłużyć na miano ośrodka rozwoju turystyki należy rozwijać lokalną bazę rekreacyjno-wypoczynkową. Najlepszą tego formą jest tworzenie nowych i rozwój istniejących gospodarstw agroturystycznych. Turystyka wiejska, w swej nieagresywnej formie, w pełni wpisuje się w specyfikę miejscowości kreowanej na miejsce odpoczynku zagłębionego w dziedzictwie kulturowym regionu.</p> <p>Istniejące we wsi obiekty obsługi ruchu turystycznego wymagają ciągłej modernizacji, która pozwoli sprostać coraz wyższym standardom. Ponadto niezbędne są działania, które oprócz noclegu i wyżywienia zaoferują niezapomniane doznania emocjonalne związane z lokalnym folklorem i tradycją.</p> | | | | | | |
| Prace planowane w ramach projektu | <table border="1"> <thead> <tr> <th data-bbox="448 824 1106 864">ZAKRES</th><th data-bbox="1106 824 1393 864">KOSZT</th></tr> </thead> <tbody> <tr> <td data-bbox="448 864 1106 1010"> Szkolenia z zakresu: <ul style="list-style-type: none"> • Prowadzenia działalności agroturystycznej • Możliwości pozyskiwania dotacji na finansowanie zewnętrzne inwestycji </td><td data-bbox="1106 864 1393 1010">5.000,00 zł</td></tr> <tr> <td data-bbox="448 1010 1106 1077">Modernizacja i tworzenie gospodarstw agroturystycznych</td><td data-bbox="1106 1010 1393 1077">Działania własne mieszkańców</td></tr> </tbody> </table> | ZAKRES | KOSZT | Szkolenia z zakresu: <ul style="list-style-type: none"> • Prowadzenia działalności agroturystycznej • Możliwości pozyskiwania dotacji na finansowanie zewnętrzne inwestycji | 5.000,00 zł | Modernizacja i tworzenie gospodarstw agroturystycznych | Działania własne mieszkańców |
| ZAKRES | KOSZT | | | | | | |
| Szkolenia z zakresu: <ul style="list-style-type: none"> • Prowadzenia działalności agroturystycznej • Możliwości pozyskiwania dotacji na finansowanie zewnętrzne inwestycji | 5.000,00 zł | | | | | | |
| Modernizacja i tworzenie gospodarstw agroturystycznych | Działania własne mieszkańców | | | | | | |
| Beneficjenci ostateczni | <ul style="list-style-type: none"> ➤ Mieszkańcy Wojnowa prowadzący działalność agroturystyczną ➤ Turyści | | | | | | |

| PRIORYTET III | Promocja wsi i rozwój turystyki |
|--------------------------------|---|
| ZADANIE 2 | Oznaczenie obiektów stanowiących dziedzictwo kulturowe |
| Opis stanu istniejącego | <p>Wojnowskie obiekty zabytkowe prezentują najwyższą wartość historyczną. Dziedzictwo kulturowe stanowi element, który wyróżnia miejscowość na tle regionu i całego kraju. Właściwe oznaczenie i opis zabytków stanowi w dużej mierze o ich dostępności i właściwym zrozumieniu. W chwili obecnej przekaz podstawowych informacji na temat najcenniejszych elementów wsi nie jest zharmonizowany a przez to przybiera formę chaotyczną i trudną w zrozumieniu.</p> <p>Promocja Wojnowa poprzez wykorzystanie kulturowego potencjału wymaga wykreowania spójnego produktu turystycznego, który nacechowany jest łatwością odbioru. Opracowanie ścieżki dydaktycznej w oparciu o planowane ciągi piesze stanowi prosty i skuteczny sposób prezentacji Wojnowa. Zakładane przedsięwzięcie rozwiąże problem ukierunkowania ruchu zwiedzających, a opracowanie wielojęzycznych szablonów informacyjnych pozwoli na pełne przedstawienie historii i zasobów miejscowości.</p> |
| Prace | |

| | | |
|-----------------------------|--|-------------|
| planowane w ramach projektu | ZAKRES | KOSZT |
| | Tablice informacyjne – oznaczenie zabytkowych domostw | 3.000,00 zł |
| | Tablice informacyjne – oznaczenie obiektów sakralnych szt. 3 | |
| | Tablice kierunkowe | |
| | Tablica zbiorcza prezentująca: Wojnowo, obiekty zabytkowe, kierunek zwiedzania | |
| Beneficjenci ostateczni | <div>➤ Mieszkańcy Wojnowa</div> <div>➤ Turyści</div> | |

| | | |
|--|---|-------------------|
| PRIORYTET III | Promocja wsi i rozwój turystyki | |
| ZADANIE 3 | Utworzenie strony internetowej promującej Wojnowo | |
| Opis stanu istniejącego | <p>Potencjał turystyczny regionu oparty o działania promocyjne generuje atrakcyjny produkt rynkowy stanowiący podstawę rozwoju. Należyte wykorzystanie zasobów zależne jest od wartości kanału dystrybującego informacje. Wykorzystanie sieci internetowej stanowi gwarancję dotarcia do szerokiego grona odbiorców z bogatą i atrakcyjną ofertą. Obecnie przekaz wiadomości dotyczących Wojnowa jest rozczłonowany i niespójny, bez wyraźnego wskazania na zasoby przyrodnicze i kulturowe stanowiące najwyższą wartość miejscowości. Przygotowanie profesjonalnej strony internetowej skierowanej na prezentację niepowtarzalnego produktu turystycznego starowierskiej wsi stanowić będzie doskonałe narzędzie marketingowe.</p> | |
| Prace planowane w ramach projektu | ZAKRES | KOSZT |
| | Przygotowanie materiałów źródłowych (w trzech językach) | 5000,00 zł |
| | Wykup domeny | 100,00 zł |
| | Wykonanie strony internetowej | 2500,00 zł |
| Beneficjenci ostateczni | <ul style="list-style-type: none"> ➤ Turyści ➤ Branża turystyczna regionu | |

| PRIORYTET III | Promocja wsi i rozwój turystyki | | | | |
|---|---|--------|-------|---|---|
| ZADANIE 4 | Organizacja spotkań integrujących społeczność lokalną | | | | |
| Opis stanu istniejącego | <p>W Wojnowie ze względu na stosunkowo niewielką liczbę mieszkańców nie obserwuje się takich ludzkich reakcji jak zawiść, niechęć i brak szacunku dla innych. Mieszkańcy są stosunkowo zgrani i życzliwi. Pomimo codziennych obowiązków i braku czasu starają się spotykać i rozmawiać. Aby nie tracić ze sobą kontaktu i nie oddalać się od siebie, corocznie organizują wspólne spotkania. Podczas nich biesiadują całymi rodzinami, wymieniają się przeżyciami, poglądami, doświadczeniami. Spotkania integrują społeczność lokalną, a ponieważ wieś się rozbudowuje, spotkania są też okazją do poznawania nowych sąsiadów.</p> <p>Wojnowo to miejscowość o bogatej historii, gdzie turystyka wiejska, w pełni wpisuje się w specyfikę miejscowości kreowanej na miejsce odpoczynku zagłębionego w dziedzictwie kulturowym regionu. Otwarte spotkania wiejskie, różnego rodzaju imprezy to doskonały sposób promocji wsi. Cyklicznie organizowane dają szansę jej rozwojowi ponieważ oferują niezapomniane doznania emocjonalne związane z lokalnym folklorem i tradycją.</p> | | | | |
| Prace planowane w ramach projektu | <table border="1"> <thead> <tr> <th data-bbox="448 1037 1106 1075">ZAKRES</th><th data-bbox="1106 1037 1394 1075">KOSZT</th></tr> </thead> <tbody> <tr> <td data-bbox="448 1075 1106 1113">• Spotkania integrujące społeczność lokalną</td><td data-bbox="1106 1075 1394 1113">-</td></tr> </tbody> </table> | ZAKRES | KOSZT | • Spotkania integrujące społeczność lokalną | - |
| ZAKRES | KOSZT | | | | |
| • Spotkania integrujące społeczność lokalną | - | | | | |
| Beneficjenci ostateczni | <ul style="list-style-type: none"> ➤ Mieszkańcy Wojnowa i okolicznych miejscowości ➤ Turyści | | | | |

| PRIORYTET IV | ROLNICTWO |
|--|---|
| ZADANIE 1 | Szkolenia zawodowe dla osób zatrudnionych w rolnictwie. |
| Opis stanu istniejącego | <p>Rolnicy prowadzący działalność w regionie, w tym również z Wojnowa, wymagają ciągłego wzbogacania wiedzy dotyczącej kierunków rozwoju gospodarstw rolnych i możliwości pozyskania na te działania środków, zarówno krajowych jak i pochodzących z Unii Europejskiej. Istnieje zagrożenie, że rolnictwo w gminie będzie mniej konkurencyjne w stosunku do innych regionów.</p> |
| Prace planowane w ramach projektu | <ul style="list-style-type: none"> ➤ Szkolenia zawodowe dla osób zatrudnionych w rolnictwie organizowane w świetlicy wiejskiej w Wojnowie dotyczące: <ol style="list-style-type: none"> 1. organizacji i funkcjonowania grup producentów rolnych, 2. rozwiązań ustawowo prawnych w zakresie funkcjonowania: <ul style="list-style-type: none"> • dopłat do paliwa rolniczego, • rent strukturalnych, • ustaw o ochronie roślin, • zasad zalesiania, • zasad udzielania pożyczek na tworzenie nowych miejsc pracy, 3. wdrażania nowych technologii w zakresie wykorzystania produkcji |

| | |
|--------------------------------|---|
| | <p>roślinnej na potrzeby przemysłowe oraz wykorzystania odnawialnych źródeł energii na obszarach wiejskich,</p> <p>4. ubezpieczeń wzajemnych w rolnictwie,</p> <p>5. praktycznego zastosowania komputera i programów komputerowych w gospodarstwie rolnym, a także prowadzenie książki przychodów i rozchodów, kalkulacji rolniczych,</p> <p>6. podatku VAT w rolnictwie,</p> <p>7. zasad rolnictwa ekologicznego,</p> <p>8. zagadnień dotyczących integracji Polski z Unią Europejską takich jak:</p> <ul style="list-style-type: none"> • Wspólnej Polityki Rolnej w UE, • organizacji rynków rolnych w krajach Unii Europejskiej (rynku wołowiny, rynku mleka, rynku zbóż), • polityki regionalnej i funduszy strukturalnych Unii Europejskiej, • integracji polskiego rolnictwa z Unią Europejską w świetle Wspólnej Polityki Rolnej, • roli organizacji rolniczych w procesie integracji Polski z Unią Europejską |
| Beneficjenci ostateczni | Rolnicy z terenu gminy Ruciane-Nida, w szczególności rolnicy z Wojnowa. |

| PRIORYTET IV | ROLNICTWO |
|--|---|
| ZADANIE 2 | Modernizacja gospodarstw rolnych |
| Opis stanu istniejącego | Infrastruktura techniczna gospodarstw rolnych w gminie Ruciane-Nida, w tym w miejscowości Wojnowo wymaga szybkiej modernizacji, by móc dostosować warunki produkcji do wymogów dotyczących ochrony środowiska naturalnego, higieny produkcji, bezpieczeństwa i higieny pracy oraz warunków utrzymania zwierząt. Niezbędne jest wsparcie inwestycyjne w gospodarstwach rolnych. |
| Prace planowane w ramach projektu | <p>➤ Modernizacja gospodarstw rolnych w szczególności:</p> <ol style="list-style-type: none"> 1. budowa, przebudowa, remont połączony z modernizacją nieruchomości służących do produkcji rolnej oraz ich przechowywania, przygotowania do sprzedaży produktów rolnych lub sprzedaży bezpośredniej wraz z zakupem infrastruktury technicznej tych nieruchomości, 2. zakup i instalacja maszyn, wyposażenia do produkcji rolnej, przechowywania, uprawy, suszenia, magazynowania oraz przygotowania do sprzedaży, spełniających normy i standardy UE. 3. zakup gruntów rolnych, 4. zakup nieruchomości 5. zakładanie i modernizację sadów i plantacji wieloletnich, w tym plantacji roślin ekologicznych, łącznie z ich grodzieniem i wyposażeniem w niezbędne urządzenia techniczne, 6. zakup, instalacja lub budowa elementów infrastruktury technicznej wpływających bezpośrednio na warunki prowadzenia działalności rolniczej, 7. zakup komputerów i oprogramowania. |
| Beneficjenci ostateczni | Rolnicy z terenu miejscowości Wojnowo. |

| PRIORYTET IV | ROLNICTWO |
|--|---|
| ZADANIE 3 | Grupy producentów rolnych |
| Opis stanu istniejącego | W Wojnowo nie ma na dzień dzisiejszy grup producentów rolnych w rozumieniu przepisów ustawy z 15 września 2000r. o grupach producentów rolnych. Rolnicy z gminy Ruciane-Nida, w tym również w Wojnowie, mają małą wiedzę dotyczącą tej tematyki i możliwości jakie niosą ze sobą grupy producenckie (wspieranie grup w pierwszym okresie ich funkcjonowania, zarówno ze środków marszałka województwa warmińsko-mazurskiego jak i z funduszy unijnych). |
| Prace planowane w ramach projektu | ➤ Tworzenie grup producentów rolnych. |
| Beneficjenci ostateczni | Rolnicy z Wojnowa oraz przyległych miejscowości. |

| PRIORYTET IV | ROLNICTWO |
|--|---|
| ZADANIE 4 | Płatności rolnośrodowiskowe |
| Opis stanu istniejącego | Obecnie w Wojnowie poziom promocji systemów produkcji rolniczej przyjaznej dla środowiska, która wykracza poza zwykłą dobrą praktykę rolniczą, jest niewystarczający. Biorąc pod uwagę, zagrożenia jakie niesie ze sobą intensyfikacja rolnictwa oraz wartość przyrodniczą obszaru na którym położona jest miejscowość wskazanym jest aby jak najwięcej producentów rolnych przystąpiło do programów rolnośrodowiskowych. Istnieje również konieczność poprawy stanu świadomości ekologicznej wśród społeczności wiejskiej i ochrony zasobów genetycznych zwierząt gospodarskich. |
| Prace planowane w ramach projektu | ➤ Wprowadzenie w miejscowości Wojnowo pakietów rolnośrodowiskowych: <ol style="list-style-type: none"> 1. rolnictwo zrównoważone, 2. rolnictwo ekologiczne, 3. ekstensywne trwałe użytki zielone, 4. ochrona cennych siedlisk przyrodniczych, 5. zachowanie lokalnych odmian roślin uprawnych, 6. ochrona lokalnych ras zwierząt gospodarskich, 7. ochrona gleb i wód, 8. strefy buforowe. |
| Beneficjenci ostateczni | Mieszkańcy Wojnowa, prowadzący działalność rolniczą w zakresie produkcji roślinnej lub zwierzęcej. |

| PRIORYTET IV | ROLNICTWO |
|--|---|
| ZADANIE 5 | Różnicowanie w kierunku działalności nierolniczej i reorientacja zawodowa |
| Opis stanu istniejącego | Średnia powierzchnia gospodarstw rolnych w Wojnowie wynosi około .. ha. Mechanizmy wolnorynkowe wymuszają zmiany strukturalne sektora rolnego w kierunku koncentracji produkcji w grupie podmiotów o największym potencjale ekonomicznym. W przypadku gospodarstw niskotowarowych będzie postępował proces dywersyfikacji źródeł dochodów. Wśród części rolników i domowników wystąpią działania w kierunku poszukiwania dodatkowego źródła dochodu, bądź przekwalifikowania się i podjęcia pracy w innych niż rolnictwo dziedzinach. |
| Prace planowane w ramach projektu | <p>➤ Różnicowanie w kierunku działalności nierolniczej, w tym:</p> <ul style="list-style-type: none"> - szkolenia z zakresu zakładania i prowadzenia działalności gospodarczej oraz zasad korzystania ze wsparcia UE - wsparcie inwestycji związanych z podejmowaniem lub rozwojem działalności pozarolniczej przez rolników i członków ich rodzin, w dziedzinie: <ol style="list-style-type: none"> 1. usług dla gospodarstw rolnych lub leśnictwa, 2. usług dla ludności, 3. drobnej wytwórczości, rzemiosła lub rękodzieła, 4. robót i usług budowlanych oraz instalacyjnych, 5. usług turystycznych oraz związanych ze sportem, rekreacją i wypoczynkiem, 6. usług transportowych, 7. usług komunalnych, 8. przetwórstwa produktów rolnych lub jadalnych produktów leśnych, 9. wytwarzania materiałów energetycznych z biomasy, 10. magazynowania lub przechowywania towarów, <p>➤ Reorientacja zawodowa – szkolenia, finansowane z Europejskiego Funduszu Społecznego, mające na celu wyposażenie osób odchodzących z rolnictwa w nowe umiejętności.</p> |
| Beneficjenci ostateczni | Mieszkańcy Wojnowa - rolnicy, ich małżonkowie lub domownicy w rozumieniu ustawy o ubezpieczeniu społecznym rolników. |

Rozdział VII Sposoby monitorowania, oceny i komunikacji społecznej

Realizacja założeń Planu będzie monitorowana przez Radę Sołecką wsi, Sołtysa oraz Gminę. Będzie się to odbywać poprzez:

- » budżet Gminy na kolejne lata
- » sprawozdania z realizacji budżetu Gminy
- » tablica informacyjna we wsi Wojnowo
- » dokumentacja z odbioru robót poszczególnych inwestycji

Społeczność wiejska będzie się komunikowała poprzez wspólne spotkania wiejskie. Z uwagi na stosunkowo niewielką liczbę mieszkańców Wojnowa można mieć pewność, że informacje dotrą do wszystkich, a także, że każdy dorosły obywatel będzie mógł monitorować zakres oraz stopień wdrażania planu.

Kontakt pomiędzy wsią a Gminą będzie zachowany poprzez Sołtysa oraz aktywnych mieszkańców miejscowości

Plan rozwoju wsi Wojnowo powstał przy współudziale mieszkańców tej miejscowości, Rady Sołeckiej oraz gminy Ruciane-Nida. Wypracowane tu priorytety i zadania są dobrem wspólnym, a ich realizacja leży w interesie mieszkańców i władz Gminy.

Spis tabel i fotografii

| | Strona |
|--|--------|
| Fot. 1 Wojnowo – żeński klasztor starowierców. | 10 |
| Fot. 2 Wojnowo 1930 - obchody stulecia filiponów. | 10 |
| Fot. 3 Kąpielisko wiejskie. | 18 |
| Fot. 4 Okolice Wojnowa. | 19 |
| Fot. 5 Jezioro Duś. | 20 |
| Fot. 6 Rzeką Krutynia przepływająca przez Wojnowo. | 21 |
| Fot. 7 Rezerwat Sosna Królewska. | 22 |
| Fot. 8 Roślinność wodna jeziora Duś. | 23 |
| Fot. 9 Łąki okalające Wojnowo. | 24 |
| Fot. 10 Głazowiska okolic Wojnowa. | 28 |
| Fot. 11 Łąki i pastwiska przyległe do Wojnowa. | 30 |
| Fot. 12 Cmentarz staroobrzędowców zlokalizowany przy zespole budynków zakonnych w Wojnowie. | 32 |
| Fot. 13 Dom Starowerski – Wojnowo 1900 r. | 34 |
| Fot.14 Klasztor na molennie – czasy międzywojenne. | 35 |
| Fot.15 Żeński klasztor starowierców – czasy współczesne. | 35 |
| Fot. 16 Molenna Wojnowska - Stan przed pożarem w 1921 r. | 36 |
| Fot. 17 Po lewej stronie molenna Wojnowska, po lewej stronie ikonostas. | 36 |
| Fot. 18 Cerkiew prawosławna – Wojnowo 1940 r. | 37 |
| Fot. 19 Cerkiew w Wojnowie. | 38 |
| Fot. 20 Po lewej budynek pierwszej placówki oświatowej, po prawej fotografia z 1933 roku przedstawiająca budynek nowej szkoły. | 39 |
| Fot. 21 Budynek szkoły podstawowej w Wojnowie. | 39 |
| Fot. 22 Boiska sportowe przyległe do szkoły podstawowej w Wojnowie. | 40 |
| Fot. 23 Droga powiatowa nr 1642N | 41 |
| Tabela nr 1. Wykaz sołectw Gminy Ruciane – Nida | |
| Tabela nr 2. Stan ludności miejscowości Wojnowo w ostatnich 5-ciu latach- | 14 |
| Tabela nr 3. Szczegółowe dane demograficzne dla roku 2007 | 15 |
| Tabela nr 4. Zestawienie tabelaryczne zasobów miejscowości Wojnowo | 47 |
| Wykres nr 1. Struktura wieku mieszkańców Wojnowa | 15 |
| Rys.1 Rysunek schematyczny Harpun z Wojnowa | 6 |
| Rys. 2 Lokalizacja wsi Wojnowo | 17 |

Spis skrótów

| | |
|---------------|--|
| dn. | – dzień |
| Dz.U. | – Dziennik Ustaw |
| Fundusze UE | – Fundusze Unii Europejskiej |
| ha | – hektar |
| km | – kilometr |
| m | – metr |
| m.in. | – między innymi |
| np. | – na przykład |
| NPR 2007-2013 | – Narodowy Plan Rozwoju na lata 2007-2013 |
| nr | – numer |
| PLN | – polskie złote |
| poz. | – pozycja |
| PRL | – Plan Rozwoju Lokalnego |
| r. | – rok |
| SWOT | – analiza słabych i mocnych stron oraz szans i zagrożeń (strengths, weaknesses, opportunities, threats) |