

Załącznik nr 1 do Uchwały Nr XIX/6/2008 Rady Miejskiej Rucianem – Nidzie z dnia 27.02.2008 r.
Załącznik do Uchwały Nr I/2007 Zebrania Wiejskiego Sołectwa Wólka z dnia 18.12.2007 r.

Plan Odnowy Miejscowości WÓŁKA



Acus Consulting Piotr Stefaniuk
Oddział Warmińsko-Mazurski
14-100 Ostróda, ul. Pieniężnego 35A
tel. faks (089) 642 82 70, 642 82 76

Opracowanie: Kinga Wiśniewska



Wólka
Styczeń 2008

WSTĘP	3
Rozdział 1. Spójność Planu z celami strategicznymi dokumentów dotyczących rozwoju społeczno - gospodarczego gminy i regionu	5
Rozdział 2 Analiza zasobów miejscowości.....	6
2.1 Historia	6
2.2 Położenie geograficzne i administracyjne, funkcje wsi	8
2.3 Charakterystyka mieszkańców.....	11
2.4 Poziom organizacji mieszkańców.....	13
2.5 Środowisko przyrodnicze	14
2.6. Przedsiębiorczość.	20
2.7. Rolnictwo.....	21
2.8. Ochrona zdrowia.	22
2.9. Bezpieczeństwo i infrastruktura publiczna.	22
2.10. Oświata.....	23
2.11. Infrastruktura techniczna.	23
Rozdział 3 Diagnoza możliwości rozwojowych Wólki - analiza SWOT	26
3.1 Analiza SWOT	29
Rozdział 4 Wizja rozwoju miejscowości Wólka	33
Rozdział 5. Priorytety, cele, zadania i karty zadań planu	35
KARTY ZADAŃ UJĘTYCH W PLANIE ODNOWY WSI WÓLKA.....	38
Rozdział 6 Harmonogram realizacji przedsięwzięć wraz z kosztorysem.	45
Rozdział 7 Kosztorys planu.....	47
Rozdział 8 Sposoby monitorowania, oceny i komunikacji społecznej	49

WSTĘP

Odnowa wsi koncentruje się wokół zagadnień związanych z ekonomicznym bytem wsi, ale również z warunkami materialnymi życia mieszkańców (standard życia) Jednocześnie w procesie odnowy wsi bardzo mocno akcentuje się jakość życia, wynikającą z pozamaterialnych, duchowych i społecznych potrzeb osób i całej społeczności wiejskiej. Cechą odnowy wsi, jako metody rozwoju obszarów wiejskich jest zatem kompleksowość, polegająca na uzgodnieniu i realizowaniu całościowej wizji rozwoju wsi, z myślą o zachowaniu jej tożsamości, przestrzennej integralności oraz zharmonizowaniu podstawowych funkcji: mieszkalnej, gospodarczej oraz rekreacyjnej i wypoczynkowej.

W procesie odnowy wsi bardzo mocno podkreśla się potrzebę dokonania zasadniczej zmiany w mentalności mieszkańców wsi z postaw pasywnych na postawy polegające na kreatywnych i uporządkowanych działaniach, na wzięciu odpowiedzialności za swoje bezpośrednie otoczenie, jak również za przyszłość swojej społeczności. Zwraca się uwagę na fakt, iż odnowa wsi jest czymś więcej, niż upiększeniem fasad budynków, porządkowaniem przestrzeni wiejskiej, renowacją historycznych budynków czy realizacją nowych inwestycji dotyczących infrastruktury wiejskiej czy imprez o charakterze kulturalnym czy rekreacyjnym, ale przede wszystkim odbudową tożsamości i integralności wsi oraz zachowaniem wartości życia wiejskiego, zakorzenionych w jej kulturze i tradycji. Odnowa wsi jest zarówno koncepcją rozwojową, jak również skuteczną metodą rozwoju obszarów wiejskich, uwalniającą jednostki i społeczności od myślenia w kategoriach roszczeniowych, a jednocześnie przesuwającą odpowiedzialność za przyszłość społeczności wiejskiej na nią samą.

Reasumując należy, więc stwierdzić, iż odnowa wsi jest współcześnie ważną napędową siłą rozwoju obszarów wiejskich, skutecznie przeobrażającą tereny nią objęte i stanowiącą istotny składnik procesów rozwojowych na poziomie lokalnym i regionalnym.

Zdaniem Ryszarda Wilczyńskiego, uznanego w Polsce autorytetu w tej dziedzinie, odnowa wsi to proces kształtowania warunków życia ludzi na obszarach wiejskich, którego animatorem i podmiotem jest społeczność lokalna. Oddziałuje on na standard życia i jego jakość oraz źródła utrzymania mieszkańców, jednocześnie zachowując tożsamość wsi wyrażającą się wartościami życia wiejskiego, wzmacnianiem i rozwojem dziedzictwa duchowego, kulturowego i materialnego wsi.

Plan rozwoju miejscowości Wólka dotyczy lat 2008–2014. Podstawową jego część stanowi opis zasobów wsi i tkwiącego w niej potencjału oraz możliwości organizacyjnych mieszkańców. Na tej podstawie przeprowadzona została analiza słabych i mocnych stron miejscowości oraz analiza szans i zagrożeń jej rozwoju. Pozwoliła ona na określenie kierunków rozwoju miejscowości, wyznaczenie priorytetów oraz wyszczególnienie zadań, które będą realizowane w ich ramach.

Wólka to wieś, która pełni przede wszystkim funkcje mieszkalne i rolnicze. Pod tym kątem były też ustalane priorytety i kierunki rozwoju miejscowości. Ostatecznym celem wszelkich działań jest poprawa standardu życia mieszkańców wsi, biorąc pod uwagę położenie i naturalne warunki przyrodnicze.

Niniejszy Plan rozwoju wskazać ma jakie konkretne działania muszą być poczynione, aby powyższy cel został osiągnięty. Świadomość jasno sprecyzowanych kierunków rozwoju pobudza aktywność lokalnego środowiska i stymuluje je na rzecz partnerstwa, rozwoju i promocji wartości, które reprezentuje.

Znakomita większość mieszkańców Wólki to osoby związane z miejscem zamieszkania, otwarte na nowe możliwości i rozwiązania. Mieszkańcy mają nadzieję, że naturalne atuty wsi zostaną wykorzystane w celu ożywienia życia kulturalno-społecznego miejscowości oraz jej rozwoju, która wpłynie na podniesienie standardu życia mieszkańców.

Rozdział 1. Spójność Planu z celami strategicznymi dokumentów dotyczących rozwoju społeczno - gospodarczego gminy i regionu

Plan Odnowy Miejscowości Wólka został opracowany zgodnie z procedurą zawartą w Rozporządzeniu Ministra Rolnictwa i Rozwoju Wsi (opublikowanym w Dz. U. Nr 284, poz. 2846 z 2004 r.). Wszystkie zadania zawarte w tym planie zostały wypracowane podczas Zebrania Wiejskiego w Wólce.

Plan został zatwierdzony Uchwałą Nr I/2007 Zebrania Wiejskiego Sołectwa Wólka z dnia 18.12.2007 roku

Plan został zatwierdzony Uchwałą Nr XIX/6/2008 Rady Miejskiej Ruciane – Nida z dnia 27.02.2008 roku

Plan Odnowy Miejscowości Wólka zgodny jest z następującymi dokumentami strategicznymi Gminy Ruciane - Nida:

- **Plan Rozwoju Lokalnego Miasta i Gminy Ruciane - Nida** przyjęty Uchwałą Nr XXX/4/2005 Rady Miejskiej Ruciane – Nida z dnia 31.01.2005 roku
- **Studium Uwarunkowań i Kierunków Zagospodarowania Przestrzennego Miasta i Gminy Ruciane - Nida** przyjęty Uchwałą Nr X/52/99 Rady Miejskiej Ruciane – Nida z dnia 29.06.1999 roku
- **Strategia Rozwoju Miasta i Gminy Ruciane – Nida** przyjęta Uchwałą Nr XXII/59/2000 Rady Miejskiej Ruciane – Nida z dnia 30.06.2000 roku

Plan jest również zgodny z dokumentami o znaczeniu ponadlokalnym. Są to:

- **Program Rozwoju Lokalnego Powiatu Piskiego** stanowiący załącznik do Uchwały Nr XV/87/08 Rady Powiatu Pisz z dnia 31.01.2008 r.
- **Strategia Rozwoju Powiatu Piskiego na lata 2004-2015**, która stanowi załącznik do Uchwały XIV/82/04 Rady Powiatu Pisz z dnia 26.02.2004 r.
- **Strategia Rozwoju Społeczno-Gospodarczego Województwa Warmińsko-Mazurskiego do roku 2020** stanowiąca załącznik do Uchwały Nr XXXIV/474/05 Sejmiku Województwa Warmińsko -Mazurskiego z dnia 31 sierpnia 2005 r.

Rozdział 2 Analiza zasobów miejscowości

Analiza zasobów zawiera wykaz elementów materialnych oraz niematerialnych sołectwa, które mogą być wykorzystane dla rozwoju miejscowości, w działaniach na rzecz jego odnowy.

2.1 Historia

Pierwsze wzmianki o ludności zamieszkującej tereny dzisiejszej Gminy Ruciane - Nida pochodzą z II w. n.e. Geograf aleksandryjski Ptolemeusz, ok. 160r., w swym dziele *Geografia* odnotował, że ziemie te zamieszkuje pruskie **plemię Galindów**.

Dodać warto, że na tych terenach odkryto znaleziska materialne z epoki neolitu, brązu, żelaza i wczesnego średniowiecza świadczące o istnieniu tu człowieka w zamierzonych epokach.

Pochodzenie nazwy Galindia jest niejasne i budzi wątpliwości badaczy. Plemię to należy wiązać osadnictwem z I w. n.e. na Pojezierzu Mrągowskim i w okolicach Jeziora Śniardwy, które to osadnictwo potwierdzają badania archeologiczne. W okresie średniowiecza obszar ten stanowił już centrum ziem zajętych przez plemię Galindów. Ponieważ tereny te posiadały dość dobre warunki do osadnictwa obserwuje się ciągłość osadnictwa galindzkiego od II w. n.e. aż do XII w. Galindowie zamieszkiwali głównie tereny podmokłe i bagniste, co miało pozwolić na uniknięcie najazdów ze strony innych plemion. Na takich terenach Galindowie budowali prawdopodobnie drewniane chaty stawiane na palach wbijanych w bagno. Z takich samych pali budowali też ścieżki, tzw. kulgrindy, które prowadziły przez najbardziej niebezpieczne odcinki bagien. Do osady Galindów prowadziło zazwyczaj kilkanaście takich ścieżek, z czego tylko kilka było ukończonych. Reszta ścieżek urywała się nagle w środku bagna, przez co oddziały innych plemion często nie mogły dotrzeć do osad Galindów. Warunki przyrodnicze sprzyjały jednak stopniowemu rozwojowi rolnictwa, rzemiosła i wymianie handlowej. Szczególne znaczenie dla Galindów jak i dla całych Prus miał bursztyn, jako cenny surowiec wymieniany na produkty rzymskie.

Galindia została poważnie wyniszczona w walkach z Polakami i Jaćwiegami w XII i na początku XIII wieku. Około roku 1253 i 1254 krwawego podboju wyniszczonych ziem Galindów dokonał Zakon Krzyżacki. Zespół plemienny Galindów przestał istnieć i nastąpił zanik ich kultury. Na rozległych terenach powstała tzw. **Puszcza Galindzka**, którą stopniowo kolonizowano w następnych wiekach.

Intensywna akcja osadnicza prowadzona przez Zakon Krzyżacki w XIV i XV w. ominęła tereny wokół dzisiejszej wsi Wólka, i **do XIX wieku pozostały one słabo zaludnione**. Rozpościerały się tutaj nieprzebyte lasy, w których z czasem zaczęły powstawać z reguły w pobliżu wody – tj. rzeki lub jeziora/ niewielkie osady.

Miejscowość Wólka, dawniej Dietrichswalde, powstała w 1700 roku na 2 włóknach, jako wieś szkatułkowa z prawem chełmińskim.

W XVIII w. był tu folwark – należący do majątku Śwignajno, a następnie wieś chłopska. W 1785r. miejscowość liczyła 19 zabudowań, zaś w 1839r. – 13 zagrod i 120 osób. Szkołę otwarto tu około 1800 roku. Tuż przed wybuchem II wojny światowej uczęszczało do niej 43 uczniów. W 1939r. miejscowość liczyła 197 mieszkańców i 14 gospodarstw rolnych

W styczniu 1945r., w obliczu nadciągającej ofensywy Armii Czerwonej, władze niemieckie zarządziły ewakuację wszystkich mieszkańców Prus Wschodnich. Podczas działań wojennych w Wólce spalono 6 budynków, w tym 3 domy mieszkalne. W pierwszych miesiącach po wojnie region był niemalże bezludny. W Wólce pozostało około 40 osób narodowości niemieckiej lub mazurskiej. Pozostali po przejściu frontu autochtoni unikali kontaktu z przybyszami. W latach 1946 -47 wieś została prawie całkowicie zasiedlona głównie przez osadników z województwa warszawskiego.

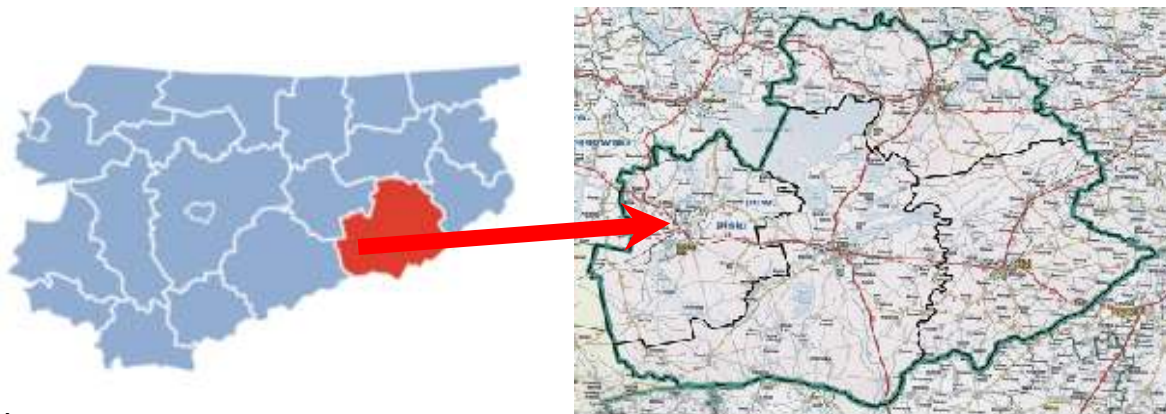
W sierpniu 1945r. Wólka weszła w skład nowoutworzonej Gminy Ukta. Dopiero od stycznia 1973r, po wejściu w życie nowego podziału administracyjnego kraju Wólka należy do Gminy Ruciane – Nida.

W 1949r. istniało w Wólce 20 indywidualnych gospodarstw rolnych. Od 1960r. działał tu sklep. Miejscowość zelektryfikowano w 1962r.

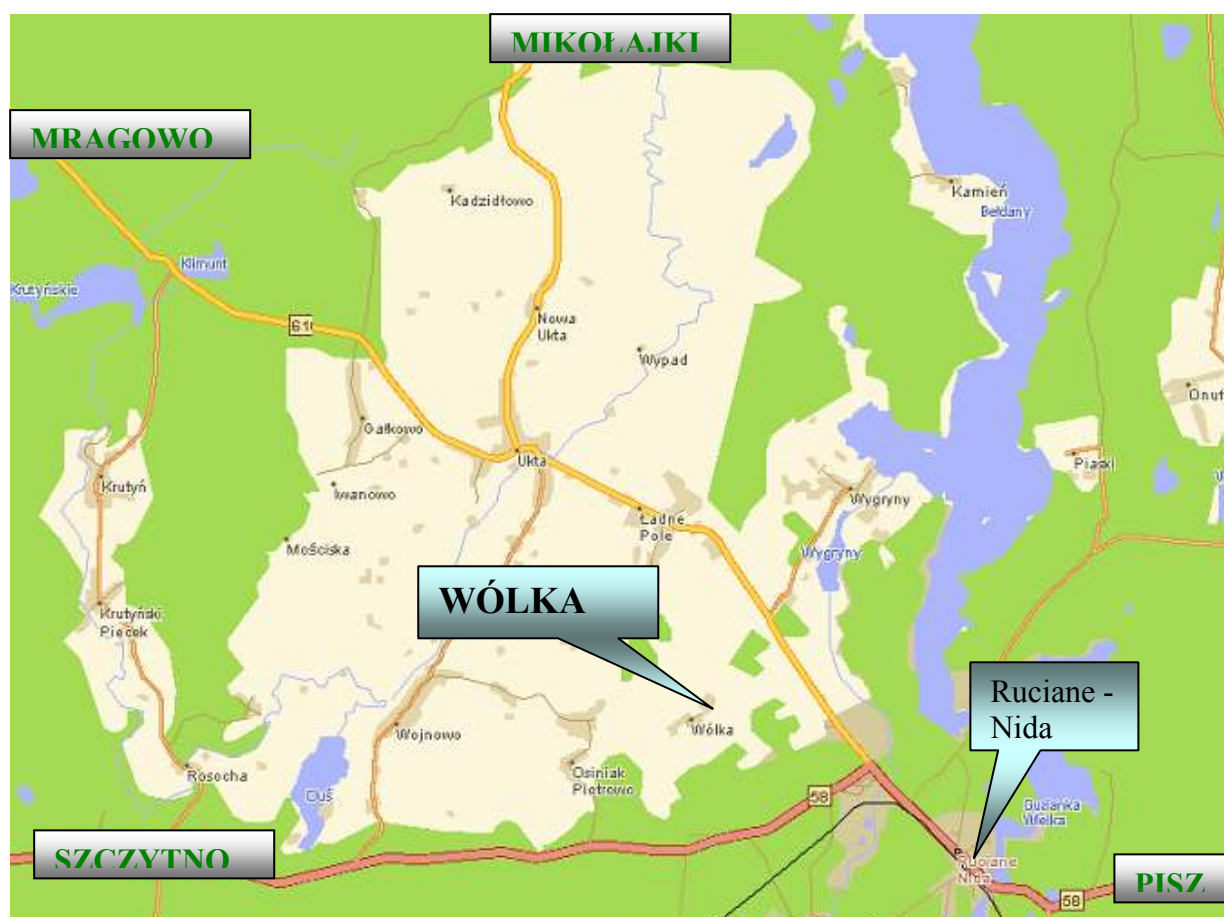
Według spisu z 1970r. wieś liczyła 92 mieszkańców oraz 18 prywatnych gospodarstw. W 1987r. Wólkę zamieszkiwało 97 osób.

2.2 Położenie geograficzne i administracyjne, funkcje wsi

Wólka położona jest w Gminie Ruciane – Nida, w Powiecie Piskim, województwie warmińsko – mazurskim.



Źródło: www.powiat.pisz.pl



Wólka jest jednym z najmniejszych spośród 16 sołectw w Gminie Ruciane – Nida.

Tabela nr 1. tabela sołectw

Lp.	Sołectwo	Nazwa wsi/kolonii wchodzącej w skład sołectwa
1.	Gałkowo	Gałkowo, Iwanowo.
2.	Iznota	Iznota, Bartlewo, Gąsior, Kamień.
3.	Karwica	Karwica, Borek, Jeleń, Maskulińskie, Ruczaj, Zaroślak.
4.	Końcewo	Końcewo, Lipnik.
5.	Krzyże	Krzyże, Karwica Mazurska, Pranie, Zdróżno.
6.	Śwignajno	Ładne Pole, Śwignajno Małe, Śwignajno Wielkie.
7.	Niedźwiedzi Róg	Niedźwiedzi Róg, Głodowo.
8.	Nowa Ukta	Nowa Ukta, Kadzidłowo, Wypad.
9.	Onufryjowo	Onufryjowo, Kończewo, Piaski, Popielno, Warnowo, Wierzba.
10.	Osiniak – Piotrowo	Osiniak – Piotrowo
11.	Szeroki Bór	Szeroki Bór, Oko, Lisiczyn, Pieczysko, Zamordeje.
12.	Ukta	Ukta
13.	Wejsuny	Wejsuny, Wejsuny Leśniczówka.
14.	Wólka	Wólka
15.	Wojnowo	Wojnowo, Majdan, Zameczek.
16.	Wygryny	Wygryny, Kokoszka.

Tabela nr 2. liczba mieszkańców w sołectwach porównaniu z innymi sołectwami Gminy

Sołectwo	Gałkowo	Iznota	Karwica	Końcewo	Krzyże	Ładne Pole	Niedźwiedzi Róg	Nowa Ukta	Onufryjowo	Osiniak	Szeroki Bór	Ukta	Wejsuny	Wólka	Wojnowo	Wygryny	Razem
Liczba mieszkańców	163	53	331	98	111	373	97	157	407	189	91	688	338	91	325	339	3851

Wólka pełni głównie funkcję rolniczą i mieszkalną, a ze względu na znajdującą się tu świetlicę wiejską i prężnych liderów miejscowej społeczności również funkcję kulturalną

Miejscowość charakteryzuje zwarta zabudowa głównie budynków jednorodzinnych, w większości z okresu przedwojennego. Mieszkańcy Wólki dbają o wygląd miejscowości. Obejścia domów są zadbane, estetyczne,

Wólka jest atrakcyjnie umiejscowiona pod względem turystycznym. Do głównych **atrakcji turystycznych okolicy** należą spływy jedną z najpiękniejszych rzek Polski - Krutynią. Do atrakcji należy także pobliskie jezioro Bełdany.



Okolice Wólki są bardzo atrakcyjne turystycznie, a sama miejscowość może stanowić doskonałą bazę dla turystów.

W okolicy można podziwiać min.:

- Rezerwat Mazurskiego Parku Krajobrazowego min.:
 - Krutynia rezerwat krajobrazowo-leśny
 - Zakręt rezerwat torfowiskowo-leśny
 - Królewska Sosna rezerwat leśno-torfowiskowy

○ Łuknajno rezerwat ornitologiczny

- Park Dzikich Zwierząt w Kadzidłowie
- hodowle bobra i konika polskiego w Popielnie

W okolicy można też zwiedzić:

- zespół klasztorny z połowy XIX w., drewniana cerkiew prawosławna oraz murowana molenna starowierców w Wojnowie
- śluza wodna Guzianka w Rucianem-Nidzie
- Młyn Wodny z XIX w. na rzece Krutyni w Zielonym Lasku
- zabytkowa stodoła mazurska we wsi Krutyń, w której mieści się Muzeum Przyrodnicze Mazurskiego Parku Krajobrazowego.

Wólka jest także korzystnie położone względem innych centrów turystyki na Mazurach. Najbliższe miasta to:

- Ruciane-Nida – 5 km;
- Mrągowo – 27 km;
- Mikołajki – 17 km;
- Pisz – 20 km;

Od stolicy województwa - Olsztyna Wólka oddalona jest o ponad 90 km.

2.3. Charakterystyka mieszkańców

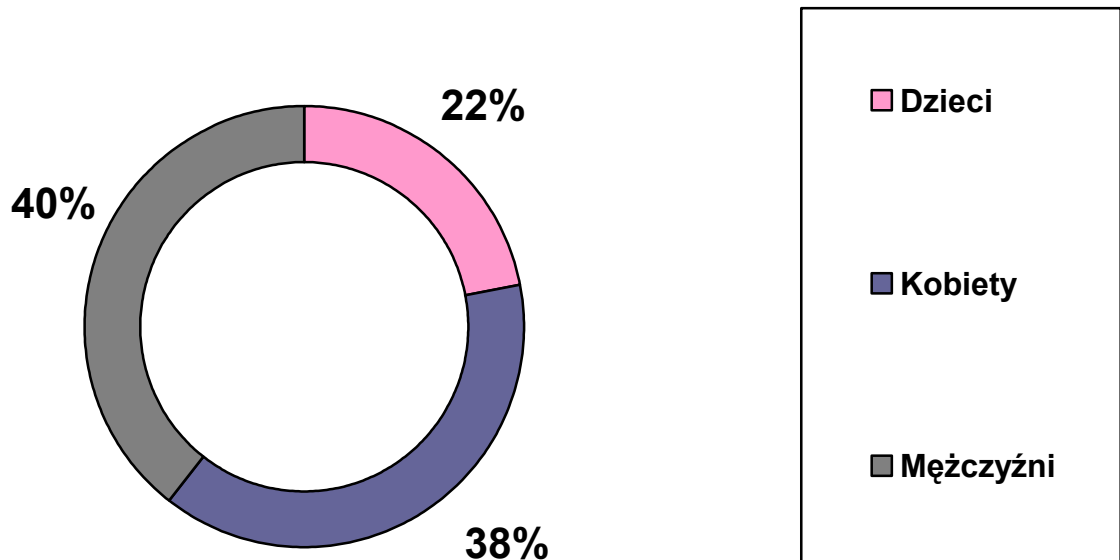
Dzisiejsi mieszkańcy Wólki stanowią mozaikę ludności zamieszkującej wieś przed 1945r. oraz ludności przybyłej po II wojnie światowej głównie z kurpiowszczyzny i centralnej Polski.

W chwili obecnej liczba ludności utrzymuje się na stałym poziomie.

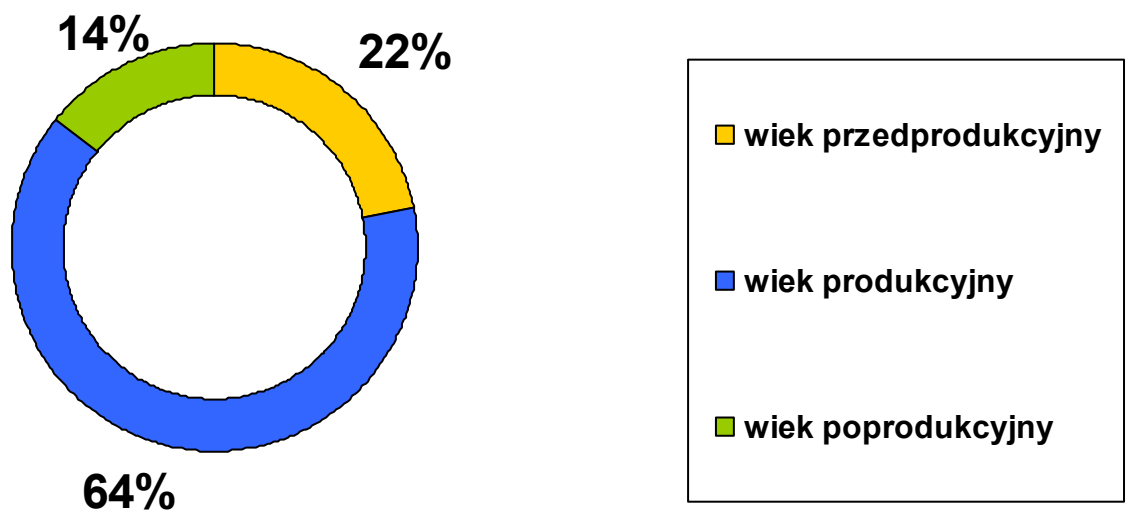
Tab. 3 Liczba ludności Wólki w ostatnich 5 latach

ROK	LICZBA OSÓB
2002	88
2003	89
2004	90
2005	91
2006	91

Wólka jest dość młodą wsią, mieszkańcy wsi są głównie w wieku produkcyjnym. Obecnie wieś zamieszkuje 91 osób, w tym 20 dzieci.



Rysunek 1 Struktura demograficzna mieszkańców Wólki



Rysunek 2 Struktura demograficzna mieszkańców wg wieku

Dużym problemem w Wólce, podobnie jak w całej Gminie jest **bezrobocie** jej mieszkańców. Od momentu przystąpienia Polski do Unii Europejskiej część mieszkańców Wólki decyduje się na sezonową bądź stałą **emigrację zarobkową**.

Tab. 4 Bezrobocie na terenie Gminy Ruciane - Nida

ROK	Stopa Bezrobocia w %	Bezrobotni wg miejsca zamieszkania		Bezrobotni wg czasu pozostawania bez pracy w %			
		Miasto (%)	Wieś (%)	do 6 mieś.	6-12 mieś.	12-24 mieś.	pow. 24 mieś.
2002	35,00	57	43	40	14	18	28
2003	38,96	57	43	41	12	19	28
2004	39,00	56	44	39	16	17	28
2005	39,80	56	44	43	13	17	27
2006	35,10	56	44	50	14	13	23

2.4 Poziom organizacji mieszkańców

Mieszkańcy Wólki zorganizowani są wokół Pani Sołtys Ewy Skrajnej oraz Rady Sołectkiej:

1. Halina Pietkiewicz,
2. Leszek Koziarek,
3. Ryszard Zęgota.

Mała społeczność miejscowości jest dobrze zorganizowana i zintegrowana. Dużym osiągnięciem mieszkańców Wólki i ich liderów z Rady Sołectkiej jest uzyskanie dofinansowania w ramach **PROGRAMU WSPIERANIA INICJATYW OBYWATELSKICH NA RZECZ WSI I TERENÓW WIEJSKICH** ze środków Europejskiego Funduszu Rozwoju Wsi Polskiej przyznawanych przez Fundację na Rzecz Rozwoju Wsi „Polska Wieś 2000” im. Macieja Rataja na realizację projektu pt. **„Salka komputerowa mieszkańców wsi Wólka”**.

Salka komputerowa zostanie zorganizowana w jednym z dwóch pomieszczeń świetlicy wiejskiej położonej w Wólce. Wyposażona w dwa stanowiska komputerowe Salka komputerowa, jako miejsce ogólnodostępne, będzie miała za zadanie służyć wszystkim mieszkańcom wsi.

Celem realizacji projektu jest:

- aktywizacja mieszkańców wsi (pobudzenie mieszkańców, wspólne spędzanie czasu),

- podniesienie poziomu znajomości komputera/Internetu,
- podniesienie poziomu znajomości zasad ubiegania się o dotacje z funduszy Unii Europejskiej,
- uatrakcyjnienie wsi Wólka.

Realizacja projektu ma ogromne znaczenie dla mieszkańców nie tylko dlatego, że zapewni im ona dostęp do nowej wiedzy czy Internetu. Bardzo ważne jest to, że mieszkańcy przekonają się o tym, że sami mogą kształtować środowisko, w którym żyją, że wspólnie mogą wiele zrobić dla siebie i swojej wsi.



Świetlica w Wólce

2.5 Środowisko przyrodnicze

Cała Gmina Ruciane – Nida usytuowana jest na styku trzech jednostek geomorfologicznych: Równiny Mazurskiej, Krainy Wielkich Jezior Mazurskich i Pojezierza Mrągowskiego.

Miasto i Gmina Ruciane - Nida zajmuje obszar 35,7 tys. ha, przy czym aż 25,337 tys. ha przypada na lasy, a około 3,6 tys. ha na wody. Ukształtowanie terenu związane jest z działalnością lodowców oraz wód lodowcowych. Te ostatnie, poprzez

osady żwirowo - piaszczyste utworzyły rozległą równinę sandrową zajmującą środkową i południową część gminy.



GEOMORFOLOGIA

Obszar Gminy Ruciane - Nida znajduje się w zasięgu dwóch faz ostatniego zlodowacenia. Można wyróżnić tu następujące jednostki morfologiczne:

- strefę wysoczyzny moren czołowych przechodzących z zachodu na wschód poprzez środkową część gminy,
- wysoczyznę polodowcową moreny dennej w pasie północnym,
- równinę sandrową obejmującą południową część gminy,
- rynnę jezior Bełdany- Nidzkie.

Strefa moren czołowych stanowi lokalne wyniesienie terenu z mocno zróżnicowaną rzeźbą w rejonie Rucianego i jeziora Guzianek. Deniwelacje lokalne z wyjątkiem rejonu Guzianek są małe. Wysoczyzna polodowcowa moreny dennej obejmuje obszar na północ od Rucianego. Charakteryzuje się konfiguracją falistą i pagórkowatą oraz stosunkowo mało zróżnicowaną budową geologiczną utworów powierzchniowych. Występują tu rozległe obniżenia (dolina rzeki Krutyni, otoczenie jeziora Warnołty) i kępowe wyniesienia. Deniwelacje lokalne dochodzą do 15 m. Równina sandrowa nachylona jest w kierunku południowym. Utwory powierzchniowe są zbudowane wyłącznie z piasków. Pierwszy poziom wód gruntowych posiada zwierciadło

swobodne. Rynna jezior Bełdany - Nidzkie stanowi dolinę o przebiegu zbliżonym do południkowego, wcięta w utwory polodowcowe na głębokość do 70 m. Rynna w formie doliny rzecznej osiąga głębokość 46 m poniżej lustra wody. W sposób naturalny dzieli obszar gminy na wschodnią i zachodnią połączoną komunikacyjnie w rejonie Rucianego.

Najwyższy punkt w granicach gminy (140,7 m n. p. m.) znajduje się na wschód od jeziora Guzianka Wielka, zaś najniższy stanowi poziom Wielkich Jezior Mazurskich (115,7m n. p. m.) - Wygryny o pow. 1,90 ha, zasobach bilansowych 45.575 m³ (87,1 tys. ton) i zasobach pozabilansowych 8.100m³ (15,9 tys. ton).

Na terenie gminy znajduje się 36 jezior. Do najważniejszych należą:

Jezioro Nidzkie - Okolone ze wszystkich stron lasami Puszczy Piskiej, ciągnie się szerokim łukiem od Rucianego-Nidy do wsi Wiartel. Wraz z 13. wyspami tworzy niezapomniany krajobraz, najpiękniejsze z nich to Płaski Ostrów, Mały Ostrów, Kępa, Wysoki Ostrów i Kalinowy Ostrów. Większość powierzchni jeziora zajmuje rezerwat krajobrazowy „Jezioro Nidzkie”. Powierzchnia jeziora wynosi 1831 ha.

Jezioro Bełdany uważane za najpiękniejsze jezioro mazurskie, gdzie malownicze zatoki i brzegi tworzą urozmaiconą i rozwiniętą linię brzegową. Maksymalna głębokość w części środkowej na wysokości miejscowości Kamień dochodzi do 46 m. Na północy łączy się z jeziorem Mikołajskim, a na południowym krańcu poprzez śluzę komorową Guzianka z jeziorem Guzianka Mała i dalej z jeziorem Guzianka Wielka i jeziorem Nidzkim. Jezioro w większości otaczają lasy świerkowo-sosnowe Puszczy Piskiej. Największe wyspy to: Kamieńska i Piaseczna. Bełdany stanowią odcinek popularnego spływu rzeką Krutynią do Rucianego-Nidy. Powierzchnia 944 ha.

Jezioro Śniardwy ma powierzchnię 11 383 ha, posiada wiele płycizn i mielizn oraz bardzo urozmaiconą linię brzegową, tak charakterystyczną dla jezior morenowych. Jezioro Śniardwy nie bez powodu nazywane jest "mazurskim morzem". Przy dużej powierzchni i stosunkowo niewielkiej głębokości, na jeziorze w ciągu paru chwil mogą powstać dwumetrowe fale, prawdziwe wyzwanie dla wytrawnych żeglarzy. Do Gminy Ruciane-Nida należy 13 km linii brzegowej Śniardw i znajdują się tam należące do naszej gminy miejscowości: Wierzba, Popielno, Niedźwiedzi Róg i Głodowo.

Jezioro Warnołty. Jest to zatoka jeziora Śniardwy, występująca jako oddzielne jezioro o powierzchni 373,3 ha. Tworzy ono powołany w 1972 roku rezerwat,

w którym rozległe trzcinowiska stanowią dobre miejsce lęgowe ptactwa wodno-błotnego, na przykład rybitwy czarnej. W pobliżu jeziora gniazdują licznie kania ruda i orzeł bielik. Na jeziorze niedaleko od miejscowości Warnowo znajduje się wysoka zalesiona wyspa.

Niezwykle ważną rolę dla turystyki w regionie odgrywa **rzeka Krutynia**. Najpiękniejsza z mazurskich rzek wpada w okolicy wsi Iznota do jeziora Beldany. Długość rzeki wynosi 100 km, powierzchnia dorzecza 713 km kw. Wypływa z jeziora Warpuny (na północnym zachodzie od Mrągowa), zaś kończy bieg w jeziorze Beldany. Rzeka płynie krętym korytem. Jest jednak zasobna w wodę, dzięki czemu na znacznej długości jest spławna. W dolnym biegu przepływa przez Puszcę Piską. Górny bieg nazywany jest też Babięką Strugą lub Spychowską Strugą, zaś właściwą Krutynią określany jest odcinek od jeziora Mokrego do jeziora Beldany. Na swej trasie przepływa przez różnej wielkości jeziora, tworząc znany Polsce i zagranicą szlak kajakowy. Podczas spływu można zwiedzić wiele atrakcyjnych miejsc, zabytków i rezerwatów przyrody, zetknąć się z oryginalną mazurską fauną i florą.

FLORA I FAUNA

Obszar gminy Ruciane – Nida pokryty jest terenami zalesionymi w **74%**. Obszar ten pokrywa **Puszcza Piska**, która jest największą puszczą na Mazurach (86 tys. ha) i jedną z większych w kraju. O charakterze puszczy decydują **bory sosnowe i sosnowo-świerkowe**, które stanowią aż 90% jej powierzchni. W południowej części można spotkać również **brzozy i osiki**, na północy natomiast pojawiają się **dęby i buki**. **Torfowiska**, które zajmują 11,4% powierzchni, porastają olsy i łąki.

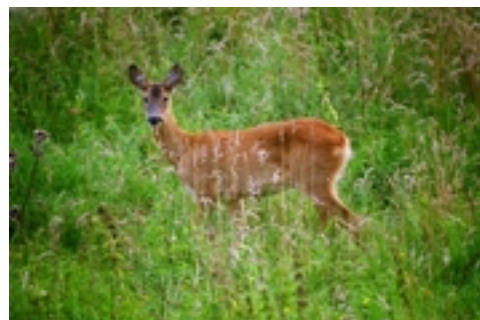
W rejonie Rucianego-Nidy niektóre partie puszczy do dziś zachowały swój pierwotny charakter.

Poszycie lasu jest bardzo bogate. W runie występują **chronione rośliny**, m.in. lilia złotogłów, wielosił błękitny, rosiczka okrągłolistna i 10 gatunków storczyków. Oprócz zwartego kompleksu Puszczy Piskiej w jego skład ostoi wchodzi wiele jezior, w tym największe polskie jezioro - Śniardwy, a także obszary rolne i łąkowe.

Zróznicowane środowisko, na które składają się rozległe powierzchnie wód, lasy, bagna, łąki, pola i zagajniki stanowią doskonałe miejsce lęgowe dla licznych gatunków ptactwa. Obszar Puszczy Piskiej stanowi **ostoję ptaków** o randze

europejskiej. Występuje tu przynajmniej 37 gatunków ptaków z Załącznika I Dyrektywy Ptasiej oraz 12 gatunków ptaków wpisanych do Polskiej Czerwonej Księgi Zwierząt. Symbolem mazurskich wsi jest **bocian biały**. Charakterystyczny dla pojezierza jest **łabędź niemy**, występują tu także **czaple siwe, kormorany czarne, żurawie**. W okolicach Śwignajna można spotkać wyjątkowo rzadkie gatunki ptaków np. **bociana czarnego, gęś gęgawą**. Prawdziwym skarbem Puszczy Piskiej są siedliska **orla bielika**.

W lasach żyje dużo gatunków zwierząt: m.in. **jelenie, łosie, sarny, dziki, zające, lisy**. W bardziej nawodnionych okolicach swoje żeremia budują **bobry**. W dawnych czasach na obszarze Puszczy można spotkać było: tury, niedźwiedzie i rosomaki. W Kadzidłowie na obszarze 100 ha znajduje się **prywatny park dzikich zwierząt**, w którym żyją wilki, jelenie, daniela, łosie, tarpany, dziki.



FORMY OCHRONY PRZYRODY

Dla ochrony wyjątkowych walorów przyrodniczych południowej części Krainy Wielkich Jezior Mazurskich oraz dolnego biegu rzeki Krutyni w 1977r. utworzono **Mazurski Park Krajobrazowy**. Park obejmuje swoimi granicami część gmin: Piecki, Mrągowo, Świątajno, Ruciane-Nida, Mikołajki, Orzysz, Pisz. Powierzchnia Parku wynosi **53 655 ha**, a jego **strefy ochronnej 18 608 ha**. Z tego lasy zajmują ponad 29.000 ha, a rzeki i jeziora ok. 17.000ha. Reszta to użytki rolne i tereny zabudowane. Jest to jeden z największych parków krajobrazowych w Polsce. Mazurski Park Krajobrazowy położony na pograniczu dwóch odmiennych form geomorfologicznych - **moreny** i **sandrów**, chroni wielkie bogactwo świata roślin i zwierząt, obfitość lasów, torfowisk, jezior i wód płynących. Przyroda parku to m.in.:

- o ponad 60 jezior, w tym największe w Polsce jezioro Śniardwy,

- o około 850 gatunków roślin naczyniowych,
- o bogata fauna i ponad 200 gatunków ptaków,
- o 11 rezerwatów przyrody, w tym rezerwat Krutynia Dolna, chroniący fragment parku o najbogatszej faunie i florze. Gnieźdzą się tu rzadkie gatunki ptaków: orzeł bielik, rybołów, orlik krzykliwy, puchacz, żuraw. Wśród roślin na uwagę zasługuje 10 gatunków storczyka, owadożerne rośliny – rosiczka i pływacze.

W oddalonej o kilka kilometrów od Wólki, w Krutyni, w zabytkowej mazurskiej stodole działa **Muzeum Przyrodnicze**, stanowiące wizytówkę flory i fauny przyrody Parku.

KLIMAT

Charakterystyczną cechą klimatu gminy, jest ścieranie się dwóch ośrodków - oceanicznego i kontynentalnego. Masy powietrza idące znad oceanu spotykają się tu z masami znad kontynentu powodując częste i nagłe zmiany pogody. Gmina znajduje się pod przeważającymi wpływami klimatu kontynentalnego, łagodzonych obecnością wielu wód i lasów. Średnia temperatura stycznia wynosi -4°C , a lipca $+17^{\circ}\text{C}$. Przymrozki jesienne pojawiają się już w drugiej połowie września, a wiosną występują jeszcze na początku czerwca. Liczba dni z przymrozkami wynosi w ciągu roku od 100 do 140. Liczba dni mroźnych o maksymalnej temperaturze dobowej poniżej 0°C waha się od 45 do 58. Liczba dni ciepłych o maksymalnej temperaturze wyższej od 25°C wynosi ok. 30. Najwięcej dni słonecznych przypada na marzec, kwiecień, maj i czerwiec.

Stopień zachmurzenia jest wysoki. Liczba dni pochmurnych wynosi ok. 180. Dni z opadami jest przeciętnie w roku ok. 190. Okresy o silnych opadach występują często na przemian z okresami posuchy.

Czas zalegania śniegu jest zmienny. Przeciętnie pokrywa śnieżna zalega ok. 100 dni. Pokrywa lodowa skuwa jeziora już w końcu listopada i zalega jeszcze w marcu. Przeciętnie lód pokrywa jeziora przez ok. 130 dni.

Każdorazowa przewaga wpływów ośrodka oceanicznego lub kontynentalnego decyduje o ciśnieniu atmosferycznym, kierunkach i sile wiatru. Najmniejszą prędkość

wiatru notuje się latem, maksymalna występuje zimą lub jesienią. Zimą przeważają kierunki WSW, SW, SSE, latem NW lub W, jesienią najczęstsze są wiatry SE, a wiosną kierunki niezdecydowane.

Zmienność warunków klimatycznych, duże i nieregularne opady, dużą wilgotność, długotrwałe przymrozki i krótki okres wegetacji stwarzają warunki dla rozwoju roślinności torfowiskowej, bagiennej i leśnej.

2.6. Przedsiębiorczość.

Niestety w samej Wólce działa tylko jedno gospodarstwo agroturystyczne mimo, że warunki przyrodnicze sprzyjają rozwojowi tej branży.

Dla poprawienia bytu mieszkańców miejscowości konieczne jest pobudzanie i propagowanie ducha przedsiębiorczości, zwłaszcza ukierunkowanej na obsługę ruchu turystycznego w regionie.

Ponadto w Wólce funkcjonuje kilka przedsiębiorstw zajmujących się min.: obróbką drewna i transportu.

Interesującym pomysłem na zwiększenie dochodu gospodarstwa jest funkcjonujący z powodzeniem w Wólce **teren do gry w paintball.**



Teren do paintball'a

2.7. Rolnictwo

W sołectwie Wólka, w chwili obecnej, znajduje się **18 gospodarstw, o ogólnej powierzchni 115,4516 ha (średnia wielkość gospodarstwa: 6,4140 ha).**

Tabela 5 Rolnictwo w sołectwie Wólka

Sołectwo	Liczba mieszkańców	Ilość gospodarstw	Powierzchnia ogólna w ha	Średnia pow. gospodarstwa
Wólka	91	18	115,4516	6,4140

Aktualny profil gospodarki rolnej na terenie Wólki, podobnie jak na terenie całej Gminy wykształcił się pod wpływem działania różnorodnych czynników przyrodniczych, ekonomicznych i społecznych.

Spośród charakterystycznych cech należy wymienić unikalny charakter miejscowego krajobrazu, którego to walory winny być chronione przed szkodami wynikającymi z prowadzenia nieodpowiedniej gospodarki rolnej. Warunki naturalne o cechach w znacznej mierze przesądzających o kierunkach gospodarowania. Surowość miejscowego klimatu, związana z tym mała ilość ciepła i krótki okres wegetacyjny ograniczający dobór roślin uprawnych i zmniejszający możliwość uprawy poplonów, niską jakość gleb użytkowanych rolniczo - są to w większości gleby bielcowe wytworzone z utworów kamienistych, żwirków i piasków, mało urodzajne, wrażliwe na brak wody (w części nadmiernie wilgotne), często kwaśne, tworzące skomplikowaną mozaikę zarówno w zakresie typów, jak i rodzajów oraz gatunków. W większości zaliczone są one do IV - VI klasy bonitacyjnej. Ogranicza to również dobór roślin i zmniejsza ich plonowanie, wpływając w konsekwencji na wielkość dochodów z prowadzenia gospodarstw rolnych.



Łąka koło Wólki

Wykształcił się tu profil produkcji zwierzęcej, głównie hodowli bydła z czym związana jest produkcja roślinna na potrzeby tej hodowli.

Spośród gospodarzy w Wólce tylko jedno, duże gospodarstwo korzysta prócz dopłat bezpośrednich z innych form wsparcia w ramach SPO ROL oraz PROW.

2.8. Ochrona zdrowia.

Podstawowa opiekę medyczną mieszkańcom Wólki zapewnia Ośrodek Zdrowia w Ukcie oraz specjalistyczne ośrodki umiejscowione w Rucianem-Nidzie, a także w mieście powiatowym – Pieszku.

W pobliskiej Ukcie znajduje się także Dom Opieki Społecznej prowadzony jest przez Parafię Ewangelicko-Augsburską Św. Trójcy w Mikołajkach i przeznaczony jest dla osób przewlekłe psychicznie chorych i uzależnionych od alkoholu, po odbytych leczeniu odwykowym. W obiekcie przygotowano miejsca dla 40 osób.

2.9. Bezpieczeństwo i infrastruktura publiczna.

Najbliższy posterunek Policji znajduje się w Rucianem – Nidzie. W Ukcie zlokalizowany jest punkt pocztowy – poczta główna mieści się także w Rucianem – Nidzie.

W pobliskiej Ukcie funkcjonuje także Ochotnicza Straż Pożarna.

2.10. Oświata.

Dzieci z Wólki uczęszczają do głównie Szkoły Podstawowej w Rucianem-Nidzie. Młodzież uczęszcza do Gimnazjum w Rucianem – Nidzie oraz do szkół ponadgimnazjalnych w Rucianem – Nidzie, Piszu lub Mrągowie.

2.11. Infrastruktura techniczna.

Drogi.

Wólka położona jest o kilkaset metrów od drogi **wojewódzkiej nr 610 Piecki – Ruciane-Nida**. Przez wieś przebiega droga gminna nr **172006 N Wojnowo – Osiniak – Wólka**.



Droga gminna w Wólce

Telefonizacja.

Miejscowość jest telefonizowana. Mieszkańcy sami pracowali przy telefonizacji wsi. Niestety nie każde gospodarstwo ma techniczną możliwość podłączenia do Internetu na łączach telefonicznych. W takiej sytuacji jedynym sposobem połączenia z Internetem jest korzystanie z usług dostępu bezprzewodowego świadczonych przez operatorów telefonii komórkowej.

Elektroenergetyka.

Wszystkie gospodarstwa posiadają dostęp do energii elektrycznej. W większości wyposażone są one w wystarczającą moc.

Odpady stałe.

Odbiór odpadów stałych na terenie całej Gminy został zlecony wyspecjalizowanej firmie. Na terenie gminy nie prowadzi się selektywnej zbiórki odpadów, wyjątkiem są pojemniki na odpady plastikowe. Mieszkańcom doskwiera brak selekcji odpadów.

Na wysypisku komunalnym następuje jedynie wydzielenie złomu metali i większych elementów betonowych. Wysypisko komunalne, z ekranizacją podłoża, utworzone zostało w 1993 r. na powierzchni 1,77 ha.



Segregacja odpadów w zakresie plastiku

Kanalizacja i wodociągi.

Wólka jest całkowicie zwodociągowana z ujęcia wody w Ukie. W miejscowości brak jednak kanalizacji, mieszkańcy korzystają z przydomowych szamb.

Gospodarka ciepła.

Mieszkańcy czerpią energię ciepłą z własnych pieców domowych, opalanych w większości miałem węglowym i drewnem. W kilku gospodarstwach domowych funkcjonuje ogrzewanie olejowe.

Gazownictwo

Mieszkańcy nie posiadają dostępu do gazu ziemnego. Gaz propan - butan dostarczany jest w butlach z punktów dystrybucji.

Rozdział 3. Diagnoza możliwości rozwojowych Wólki - analiza SWOT

Podczas zebrania wiejskiego i spotkań z mieszkańcami poświęconych dyskusji nad **Planem Odnowy Miejscowości Wólka**, mieszkańcy zwrócili uwagę na swoje atuty, silne strony, zauważając także słabości i zagrożenia.

Diagnoza możliwości rozwojowych na spotkaniach przedstawia się następująco.

Najistotniejszym **atutem** Wólki okazało się samo malownicze położenie miejscowości, piękne, spokojne otoczenie, z dala od uciążliwości miejskich i na uboczu ruchliwych tras komunikacyjnych, atrakcyjne krajobrazowo i przyrodniczo środowisko, a przede wszystkim zgrana, dość dobrze zintegrowana i przyjazna wobec siebie społeczność, życzliwie odnosząca się do przybywających nowych mieszkańców, jak i do zasiedziałych sąsiadów. Młodzi, dobrze zorganizowani i uspołecznieni mieszkańcy, mimo, że na razie nieliczni, to największy atut sołectwa.

Wśród **silnych stron** Wólki wymieniano przede wszystkim dobre stosunki sąsiedzkie, wspólne działania na rzecz utworzenia ośrodka społeczno – kulturalno-rekreacyjnego wsi. Wysoko i dobrze oceniono działania lokalnych liderów – Pani Sołtys i całej Rady Sołeckiej.

Słabością Wólki jest brak komunikacji publicznej (autobusów), świetlica, której stan techniczny wymaga remontu, zwłaszcza podłogi, brak placu zabaw i miejsca spotkań mieszkańców, brak sklepu. Podczas spotkań z mieszkańcami oceniających sołectwo wskazano na niewystarczającą liczbę działań na rzecz mieszkańców, w tym przede wszystkim brak szkoleń. Odczuwalny jest także brak oferty z zakresu sportu, kultury i rekreacji.

Mieszkańcy Wólki wskazali „co **należy zrobić**” w ich miejscowości.

Najważniejsze to:

- ➡ Utworzenie ośrodka społeczno – kulturalnego miejscowości, na który składać się będzie:

1. Remont, wyposażenie świetlicy wiejskiej. Po kompleksowym remoncie konieczne będzie wyposażenie świetlicy w sprzęt umożliwiający aktywne spędzanie czasu przez mieszkańców, przede wszystkim w zakresie możliwości organizacji szkoleń podnoszących ich kwalifikacje (szkolenia dla dorosłych, zajęcia pozalekcyjne dla dzieci, szkolenia dla osób starszych – w tym komputerowe). Dzięki staraniom Rady Sołeckiej i Pani Sołtys wieś otrzymała dofinansowanie na utworzenie w jednym pomieszczeniu sali komputerowej, w której znajdować się będą dwa stanowiska komputerowe z dostępem do internetu, sieciowa drukarka i urządzenie wielofunkcyjne. W drugim pomieszczeniu planowane jest utworzenie pracowni do organizacji warsztatów szkoleniowych i imprez integracyjnych dla mieszkańców społeczności, powinny tam być stoliki i krzeselka, regały na: książki, gry edukacyjne dla dzieci, kronikę wsi, którą mieszkańcy planują założyć, oraz na puchary, które oni i ich dzieci będą zdobywać w zawodach rekreacyjno - sportowych. Poza tym w pomieszczeniu tym mieszkańcy planują ustawić sprzęt do odtwarzania muzyki. Planowane jest wydzielenie części pomieszczeń na aneks kuchenny z wyposażeniem. Konieczne jest również zaadaptowanie jednego pomieszczenia na toaletę, ponieważ w budynku nie ma sanitariatu.

2. Zagospodarowanie terenu wokół świetlicy dla potrzeb mieszkańców jako teren rekreacyjno-wypoczynkowy, miejsca spotkań dla mieszkańców, małego ogródka jordanowskiego dla dzieci wraz z ogrodzeniem tego terenu.

➡ Organizowanie działań na rzecz dorosłych aktywizujących społeczność lokalną – szkolenia:

- ❖ w zakresie obsługi komputera,
- ❖ technik aktywnego poszukiwania pracy, jak również szczególnie w okresie zimowym – ze względu na specyfikę pracy w rolnictwie:
- ❖ spotkania z ciekawymi ludźmi,
- ❖ warsztaty szkoleniowe poświęcone technikom pracy w starych zawodach (wikliniarstwo, kowalstwo),

❖ szkolenia dla rolników pozwalające im dostosować swoją działalność do warunków unijnych, podnoszące ich wiedzę o możliwościach ubiegania się o środki unijne i inne,

➡ Inwestycje infrastrukturalne w miejscowości (kanalizacja, oświetlenie we wsi, przystanek dla gimbusów).

Zadeklarowano współudział w realizacji wielu z przedsięwzięć uznanych za ważne.

Na pytanie „**Co mieszkańcy mogą sami zrobić dla miejscowości?**”,
„**W jaki sposób mógłby Pan/Pani uczestniczyć w pracy na rzecz swojej miejscowości?**” wskazano:

➡ pomoc w wykonywaniu wszelkich prac porządkowych przy urządzeniu terenów zielonych,

➡ prace związane z remontem i adaptacją pomieszczeń przeznaczonych na świetlicę a potem jej utrzymaniem,

➡ zadbanie o czystość i porządek w miejscowości, poprawa estetyki miejsc wspólnych ale także domostw prywatnych,

➡ uczestnictwo w szkoleniach, pomoc organizacyjna na rzecz spotkań integracyjnych, imprez kulturalnych, festynów, warsztatów,

➡ podjęcie działań związanych z ochroną środowiska, takich jak np. segregacja odpadów, akcja na rzecz niepalenia w piecach szkodliwych odpadów, tworzenie wiejskich terenów zielonych,

3.1 Analiza SWOT

Nazwa SWOT jest akronimem angielskich słów Strengths (mocne strony), Weaknesses (słabe strony), Opportunities (szanse w otoczeniu), Threats (zagrożenia w otoczeniu).

Jest ona efektywną metodą identyfikacji słabych i silnych stron miejscowości oraz badania szans i zagrożeń, jakie stoją przed miejscowością. SWOT zawiera określenie czterech grup czynników:

- **„mocnych stron”** – uwarunkowań wewnętrznych, które stanowią silne strony miejscowości i które należy wykorzystać sprzyjając będą jej rozwojowi (utrzymać je jako mocne i na których należy oprzeć jej przyszły rozwój);
- **„słabych stron”** – uwarunkowań wewnętrznych, które stanowią słabe strony miejscowości i które nie wyeliminowane utrudniać będą jej rozwój (ich oddziaływanie należy minimalizować);
- **„szans”** - uwarunkowań zewnętrznych, które nie są bezpośrednio zależne od zachowania społeczności wiejskiej, ale które mogą być traktowane jako szanse i przy odpowiednio podjętych przez nią działaniach, wykorzystane jako czynniki sprzyjające rozwojowi miejscowości;
- **„zagrożeń”** - uwarunkowań zewnętrznych, które także nie są bezpośrednio zależne od zachowania społeczności wiejskiej, ale które mogą stanowić zagrożenie dla jej rozwoju (należy unikać ich negatywnego oddziaływania na rozwój miejscowości).

Przedstawiona poniżej analiza mocnych i słabych stron oraz szans i zagrożeń jest syntezą poszczególnych obszarów życia społeczno-gospodarczego miejscowości.

Poniższy zbiór informacji o mocnych i słabych stronach miejscowości i stojących przed nią szansach i zagrożeniach jest uzgodnioną wypadkową wiedzy o stanie i potrzebach miejscowości ułożonych przekrojowo (w ramach poszczególnych obszarów życia społeczno - gospodarczego).

Analiza SWOT jest kontynuacją i podsumowaniem diagnozy stanu miejscowości i w niej znajduje uzasadnienie większość rozstrzygnięć.

Tabela 6 Analiza SWOT

Mocne strony wsi	Słabe strony wsi
<ul style="list-style-type: none"> ➡ wysokie walory krajobrazu ➡ czyste otoczenie i środowisko naturalne ➡ aktywna i otwarta społeczność lokalna, zaangażowanie lokalnych liderów ➡ brak uciążliwego przemysłu ➡ telefonizacja miejscowości ➡ dobre warunki do rozwoju rolnictwa ekologicznego ➡ młody wiek mieszkańców ➡ wzrastająca średnia długość życia mieszkańców ➡ atrakcyjne położenie komunikacyjne (bliskość do dróg o znaczeniu wojewódzkim, czy nawet krajowym) 	<ul style="list-style-type: none"> ➡ brak sieci kanalizacyjnej ➡ brak małej architektury ➡ brak ciągów pieszych (chodników) ➡ wysokie bezrobocie strukturalne ➡ niski stan zasobności gospodarstw domowych ➡ brak placu zabaw, miejsca spotkań dla mieszkańców i przystanku dla gimbusów ➡ niedostateczna baza do rozwoju sportu ➡ brak dogodnej komunikacji publicznej - daleko do przystanków ➡ brak organizacji pozarządowych ➡ utrudniony dostęp do Internetu ➡ brak odpowiedniej infrastruktury turystycznej (oznakowanie tras, miejsc atrakcyjnych, tablice informacyjne, miejsca wypoczynku, mała gastronomia, miejsca noclegowe itp.) ➡ niewystarczająca promocja walorów miejscowości i jej otoczenia (w tym np. w internecie) ➡ niskie wykształcenie mieszkańców ➡ przestarzały system pracy w rolnictwie, nie dostosowany do wymogów unijnych

Szanse	Zagrożenia
<ul style="list-style-type: none"> ➤ możliwość uzyskania środków finansowych ➤ moda na mieszkanie „za miastem” ➤ pozyskanie inwestorów ➤ promocja walorów sołectwa ➤ wspieranie przez państwo inicjatyw lokalnych ➤ rozwój aktywnej turystyki ➤ promowanie i dofinansowanie tworzenia alternatywnych źródeł dochodów na wsi ➤ możliwość podnoszenia własnych kwalifikacji przez mieszkańców ➤ wykorzystanie walorów przyrodniczych w tym dla rozwoju turystyki ➤ możliwość stworzenia atrakcyjnego krajobrazowo, wygodnego i bliskiego naturze miejsca zamieszkania w przyjaznym środowisku społecznym ➤ rozwój nowych miejsc pracy – w usługach na rzecz turystów, poprzez rozwinięcie agroturystyki ➤ współpraca z gminą przy realizacji strategii rozwojowej ➤ sprzyjająca polityka regionalna, w tym adresowana do rozwoju obszarów wiejskich, ze strony rządu i władz wojewódzkich uczestnictwo m.in. w Programie Rozwoju Obszarów Wiejskich na lata 2007-2013 ➤ zwiększanie się dostępności do kapitałów i środków pomocowych, w tym pochodzących z Unii Europejskiej ➤ popyt w Polsce i Europie na usługi 	<ul style="list-style-type: none"> ➤ nieumiejętność wykorzystania środków pomocowych Unii Europejskiej ➤ niewystarczające fundusze na dalszy rozwój infrastruktury technicznej i komunikacyjnej, a także na właściwe zagospodarowanie terenów ważnych dla wizerunku miejscowości i funkcjonowania jej społeczności ➤ duża konkurencja ze strony innych samorządów w ubieganiu się o środki pomocowe. ➤ rosnące bezrobocie – degradacja społeczeństwa ➤ rosnąca przestępczość i patologie społeczne ➤ brak środków finansowych na realizację planu ➤ zbyt duża biurokracja w pozyskiwaniu funduszy unijnych ➤ starzenie się społeczeństwa ➤ brak zainteresowania inwestorów zewnętrznych ➤ wysokie koszty inwestycji infrastrukturalnych ➤ mała skuteczność edukacji ekologicznej

<p>turystyczne, oparte o zasoby przyrodnicze oraz walory kulturowe</p> <ul style="list-style-type: none">➡ możliwość korzystania z energii odnawialnej➡ wzrastające zainteresowanie zdrowym stylem życia➡ wzrost zainteresowania czynnym wypoczynkiem➡ istniejące przepisy prawne w odniesieniu do środowiska➡ rosnące zainteresowanie ochroną środowiska	
---	--

Rozdział 4. Wizja rozwoju miejscowości Wólka

Wizja jest wyrażeniem, które określa główny cel miejscowości, jej „sens życia”. Jest wyrazem dążeń i oczekiwań w stosunku do miejscowości, dla której została sformułowana. Wizja pokazuje pozytywny obraz sołectwa Wólka w perspektywie 6 lat.

Przeprowadzone analizy i wyartykułowane potrzeby mieszkańców, pozwalają na określenie głównych celów planu. Cele te będą wyznacznikiem kierunku wszystkich działań objętych planem.

Dlaczego chcemy odnowy wsi?

- ➡ nasza wieś ma wszelkie szanse rozwojowe – jesteśmy młodą społecznością, mamy sporo atrakcyjnych terenów, chętnie powitamy nowych mieszkańców ceniących spokój i kameralność, a także życzliwych sąsiadów, jesteśmy „skazani” na rozwój ,
- ➡ chcemy żyć w pięknym estetycznym otoczeniu,
- ➡ chcemy pobudzić w nas aktywność,
- ➡ chcemy poprawić warunki codziennego życia, wyrównać nasze szanse z miastem i większymi ośrodkami naszej gminy,
- ➡ chcemy zapewnić dobre warunki dla młodych, nie tylko młodzieży i dzieci ale i dla dorosłych, chcących rozwijać swoje możliwości i umiejętności,
- ➡ nie chcemy zapominać o osobach starszych, którzy również zadeklarowali chęć podnoszenia swojej wiedzy a my możemy podczas wspólnych spotkań korzystać z ich wiedzy i doświadczenia,
- ➡ chcemy skorzystać z okazji sfinansowania naszych marzeń np. poprzez pomoc unijną.

Wizja jest zapisem woli mieszkańców i ich deklaracją wspólnego urzeczywistniania nakreślonych celów.

Wizja w swej istocie łączy wszystkie środowiska, siły i osoby na rzecz jej realizacji, jednak bez wskazywania sposobów i środków.

Wizja rozwoju wsi

Jakie ma pełnić funkcje?	Mieszkalne i turystyczne
Kim mają być mieszkańcy?	Wykształceni, aktywni mieszkańcy, przedsiębiorczy;
Jak zorganizowani będą mieszkańcy?	Sołtys, Rada Sołecka, stowarzyszenia
Co będzie źródłem utrzymania?	Agroturystyka, usługi
W jaki sposób rozwiązywane będą problemy?	Podczas wspólnych spotkań, pomoc między sąsiadką, zebrania wiejskie;
Jak będzie wyglądać nasza wieś?	Schludnie, czysto, bogato, atrakcyjnie;
Jaki będzie stan otoczenia i środowiska?	Ekologiczny, czysty
Jak wyglądać będzie sieć komunikacyjna?	PKS, komunikacja prywatna
Z jakich propozycji będzie mogła skorzystać młodzież i dzieci?	Szeroki dostęp do internetu, bezpłatne zajęcia pozalekcyjne z różnych dziedzin, udział w imprezach kulturalnych, rozrywkowych, sportowych na wysokim poziomie.
Czym będzie wyróżniać się nasza wieś?	Agroturystyka, czyste środowisko, niepowtarzalny klimat.

Rozdział 5. *Priorytety, cele, zadania i karty zadań planu*

Rozwój infrastruktury technicznej i społecznej ma decydujące znaczenie dla powodzenia programów rozwoju obszarów wiejskich. Od poziomu rozwoju infrastruktury technicznej zależy to jak będzie rozwijało się lokalna gospodarka i jak będą zaspokajane potrzeby społeczne mieszkańców. Znajduje to swoje odzwierciedlenie w Planie Odnowy Miejscowości Wólka. Będzie to wymagać koncentracji środków na rozbudowę i modernizację infrastruktury technicznej i społecznej. W celu zapewnienia stałego wzrostu jakości życia oraz dostosowania do standardów UE niezbędne jest zwiększenie poziomu wydatków, szczególnie na inwestycje infrastrukturalne z zakresu ochrony środowiska i rozwoju infrastruktury społecznej.

Podjęcie działań na rzecz kształtowania świadomości oraz wrażliwości ekologicznej mieszkańców gminy w tym Wólki świadczy o głębokim zrozumieniu problemów związanych z ochroną środowiska naturalnego. Akcje edukacyjne, i promocyjne wskazane są przez mieszkańców jako bardzo ważne dla zrównoważonego rozwoju ich miejscowości.

Bogate dziedzictwo kulturowe, zabytki przyrodnicze i architektoniczne ulokowane w całej gminie są elementem warunkującym atrakcyjność turystyczną miejscowości. Obok walorów estetyczno – poznawczych wzbogacają one życie kulturalne.

Kolejność poniższych priorytetów, celów i zadań nie stanowi ich hierarchii, są one równorzędne.

Priorytet I. **ATRAKCYJNA WIEŚ**

Cele:

- zaspokojenie potrzeb społecznych i kulturalnych mieszkańców,
- podniesienie atrakcyjności turystycznej wsi,
- integracja społeczności wiejskiej,
- podniesienie standardu życia mieszkańców wsi, poprawa atrakcyjności zamieszkania,
- kultywowanie i odnawianie dawnych zwyczajów i tradycji,
- poprawa wyglądu wsi.

Zadania:

ZADANIA DO PRIORYTETU I

- 1. Remont i wyposażenie świetlicy wiejskiej.**
- 2. Utworzenie ogródka jordanowskiego dla dzieci.**
- 3. Utworzenie przystanku dla gimbusów.**
- 4. Zagospodarowanie centrum wsi.**

Priorytet II. **ROZWÓJ SPOŁECZNOŚCI WIEJSKIEJ**

Cele:

- podniesienie standardu życia i pracy na wsi,
- wzrost atrakcyjności mieszkaniowej, turystycznej i inwestycyjnej wsi,
- poprawa funkcjonalności miejscowości,
- poprawa stanu środowiska naturalnego,

Zadania:

ZADANIA DO PRIORYTETU II:

- 1. Organizacja czasu wolnego dzieci i młodzieży.**
- 2. Organizacja kursów i szkoleń dla dorosłych.**
- 3. Organizacja spotkań integrujących społeczność lokalną.**
- 4. Nauka przedsiębiorczości – edukacja w zakresie adaptacji zmian.**

Priorytet III. INFRASTRUKTURA TECHNICZNA I ŚRODOWISKO

Cele:

- zwiększenie dochodów mieszkańców, a tym samym ich standardu życia,
- podtrzymanie ducha przedsiębiorczości,
- poszerzenie funkcji wsi.

Zadania:

ZADANIA DO PRIORYTETU III

- 1. Budowa kanalizacji.**
- 2. Uzupełnienie oświetlenia wsi.**
- 3. Tworzenie infrastruktury turystycznej - ścieżki rowerowe, piesze, konne.**

KARTY ZADAŃ UJĘTYCH W PLANIE ODNOWY WSI WÓŁKA

PRIORYTET I	ATRAKCYJNA WIEŚ				
ZADANIE 1	Remont i wyposażenie świetlicy wiejskiej				
Opis stanu istniejącego	<p>W ramach zadania planuje się modernizację oraz wyposażenie budynku świetlicy wiejskiej w Wólce.</p> <p>Położenie obiektu Obiekt został wybudowany przed wojną. Znajduje się na terenie należącym do Gminy Ruciane - Nida, na działkach numer 105/1 w obrębie nr 16 Wólka. Projekt modernizacji nie zmienia dotychczasowej zasady wykorzystywania obiektu. W chwili obecnej obiekt wykorzystywany jest jako miejsce spotkań mieszkańców wsi, organizacji wspólnych imprez integrujących społeczność lokalną.</p> <p>Charakterystyka obiektu – stan obecny: Budynek piętrowy, mieszkalny z wydzieloną częścią na świetlicę o pow. 46,81 m². Obiekt ma kształt prostokąta, dachy strome dwuspadowe kryte dachówką układaną na drewnianych łątach i pełnym poszyciu deskowym. Ściany zewnętrzne wykonane z cegły gr. 1,5 C. Stalarka okienna częściowo drewniana częściowo plastikowa, stalarka drzwiowa drewniana. Budynek zaopatrzony w instalacje elektryczną, odgromową. Budynek posiada instalację wodociągową i kanalizacyjną. Kominiek ogrzewa pomieszczenia świetlicy na parterze.</p> <p>Podstawowe wielkości techniczne świetlicy</p> <p>Pomieszczenie 1</p> <table> <tr> <td>- długość</td><td>7,30 m</td></tr> <tr> <td>- szerokość</td><td>5,30 m</td></tr> </table> <p>Pomieszczenie 2</p> <p>2,08 x 5,30 – 2,10 x 0,4 = 10,18 m²</p> <p>Powierzchnia zabudowy świetlicy 46,81 m²</p> <p>Stan techniczny świetlicy jest dość dobry. Pomieszczenie nie posiada zaplecza kuchennego ani sanitariatu. Konieczna jest także wymiana zarywającej się podłogi. Nie jest funkcjonalny i musi zostać dostosowany do potrzeb osób niepełnosprawnych. Projektowana inwestycja ma na celu zwiększenie funkcjonalności, co pozwoli stworzyć warunki do:</p> <ul style="list-style-type: none"> ➤ rozwoju i upowszechniania kultury, ➤ promocji lokalnej kultury, tradycji i sztuki, ➤ organizacji szkoleń i kursów dla mieszkańców, ➤ przeprowadzenia zajęć pozalekcyjnych dla dzieci i młodzieży, ➤ integracji mieszkańców, ➤ organizacji imprez sołeckich. 	- długość	7,30 m	- szerokość	5,30 m
- długość	7,30 m				
- szerokość	5,30 m				

	Budynek będący przedmiotem inwestycji jest obiektem przedwojennym ale nie podlega ochronie konserwatorskiej tym samym nie jest wpisany do rejestru obiektów zabytkowych.
Prace planowane w ramach projektu	<p>➤ Remont świetlicy wiejskiej:</p> <ol style="list-style-type: none"> 1. remont podłogi, 2. montaż instalacji wodnej i sanitarnej, 3. remont ścian wewnętrznych – suche tynki, szpachlowanie ścian i malowanie, 4. remont sufitów+ ewentualne wzmocnienie sufitu 5. zagospodarowanie otoczenia świetlicy wiejskiej (remont schodów przed świetlicą, posadzenie krzewów ozdobnych, zakup i instalacja tablicy informacyjnej); 6. dostosowanie budynku do potrzeb osób niepełnosprawnych <p>➤ Wypożyczenie świetlicy wiejskiej:</p> <ol style="list-style-type: none"> 1. zakup stołów – szt. 8, 2. zakup krzeseł – szt. 32, 3. zakup karniszy i firan, 4. zakup rolet na okna, 5. zakup wieszaków na ubrania, 6. zakup półek – regałów na ściany 7. wyposażenie sanitariatu 8. zakup kuchenki mikrofalowej i czajnika elektrycznego: 9. wyposażenie świetlicy w gry i zestawy edukacyjne dla dzieci (gry planszowe, wydawnictwa i publikacje), 10. zakup aparatu fotograficznego cyfrowego, 11. zakup materiałów do warsztatów malarskich (farby, płótno, pędzle), 12. materiały biurowe (papier ksero, tonery do drukarek, bruliony, długopisy, 13. stoły do tenisa – szt. 1,
Beneficjenci ostateczni	<p>➤ Mieszkańcy sołectwa Wólka– dorośli i młodzież i dzieci</p> <p>➤ Turyści i goście</p>

PRIORYTET I	ATRAKCYJNA WIEŚ
ZADANIE 2	Utworzenie ogródka jordanowskiego dla dzieci
Opis stanu istniejącego	Obecnie na terenie miejscowości nie ma placu zabaw, tzw. ogródka jordanowskiego dla dzieci. Dzieci nie mają możliwości korzystania z profesjonalnego sprzętu - infrastruktury rekreacyjnej i sportowej. Skutkuje to niską atrakcyjnością spędzania czasu na świeżym powietrzu. Stan taki wpływa również na to, iż dzieci mają gorszą kondycję fizyczną, więcej czasu spędzają bez ruchu, co prowadzi do powstawania wad postawy. Utworzenie placu zabaw dla dzieci z pewnością stworzy lepsze warunki do rozwoju zarówno fizycznego jak i psychicznego młodych ludzi, wpłynie pozytywnie na integrację środowiska lokalnego oraz przyczyni się do zmniejszenia liczby dzieci z wadami postawy. Rodzice podczas wspólnych zabaw z dziećmi mogą je lepiej poznać i zacieśniać więzi rodzinne. Dzieci bawiąc się wspólnie lepiej się poznają i integrują. Inwestycja podniesie

	również atrakcyjność turystyczną obszaru. Mały ogródek jordanowski zostanie utworzony przed świetlicą.
Prace planowane w ramach projektu	<p>➤ Utworzenie ogródka jordanowskiego dla dzieci</p> <ol style="list-style-type: none"> 1. wyrównanie terenu, 2. zasianie trawy, 3. zakup i montaż wyposażenia placu zabaw, <p>❖ piaskownica, ❖ huśtawki,</p> <p>Wszystkie urządzenia będą nowoczesne i bezpieczne – co będą potwierdzały stosowne certyfikaty,</p> <p>❖ ogrodzenie placu zabaw, ❖ zakup i montaż elementów dodatkowych (ławeczki drewniane, kosze na śmieci).</p>
Beneficjenci ostateczni	➤ Mieszkańcy Wólki, w szczególności dzieci i młodzież

PRIORYTET I	ATRAKCYJNA WIEŚ
ZADANIE 3	Utworzenie przystanku dla gimbusów
Opis stanu istniejącego	<p>We wsi nie ma przystanku lub wiaty dla dzieci czekających na autobus szkolny. Zimową porą Pani Sołtys otwiera świetlicę, żeby dzieci nie marzły i nie mokły czekając na autobus.</p> <p>Przy drodze gminnej koło świetlicy znajduje się miejsce, które z łatwością można zaadaptować na taki przystanek</p>
Prace planowane w ramach projektu	<p>➤ Utworzenie przystanku dla gimbusów:</p> <ol style="list-style-type: none"> 1. wycięcie krzewów 2. wyrównanie terenu i położenie polbruku, 3. zakup i montaż wiaty
Beneficjenci ostateczni	➤ Najmłodsi mieszkańcy Wólki

PRIORYTET I	ATRAKCYJNA WIEŚ
ZADANIE 4	Zagospodarowanie centrum wsi
Opis stanu istniejącego	<p>Wólka jest typową „ulicówką” i trudno wyznaczyć tu centrum wsi. Jednak życie toczy się wokół świetlicy i domu Pani Sołtys. Tu też usytuowana jest stara sołecka tablica informacyjna. Mieszkańcy zatrzymują się w tym miejscu, żeby porozmawiać z sąsiadami, wymienić się uwagami i spostrzeżeniami.</p>
Prace planowane w	<p>➤ Zagospodarowanie centrum wsi:</p> <ol style="list-style-type: none"> 1. zakup i montaż:

ramach projektu	<ul style="list-style-type: none"> ❖ nowoczesnej tablicy sołeckiej, ❖ ławeczek do siedzenia, ❖ kosza na śmieci,
Beneficjenci ostateczni	<ul style="list-style-type: none"> ➤ Mieszkańcy Wólki ➤ Turyści

PRIORYTET II	ROZWOJ SPOŁECZNOŚCI WIEJSKIEJ
ZADANIE 1	Organizacja czasu wolnego dzieci i młodzieży
Opis stanu istniejącego	Zajęcia pozaszkolne dla dzieci i młodzieży z gminy organizowane są głównie w placówkach szkolnych. Dzieci z Wólki i całego sołectwa potrzebują udziału w zajęciach edukacyjnych i integracyjnych.
Prace planowane w ramach projektu	<ul style="list-style-type: none"> ➤ zajęcia pozalekcyjne w świetlicy (z opiekunem): <ol style="list-style-type: none"> 1. obsługa komputera i Internetu, 2. wspólne z rodzicami czytanie książek – konkursy na ilustrację wykonaną przez całą rodzinę najciekawszej książki, 3. warsztaty fotograficzne, 4. warsztaty malarskie, 5. nauka samopomocy, ➤ wspólne rodzinne spędzanie czasu w ogródku jordanowskim integrujące dzieci i ich rodziców
Beneficjenci ostateczni	➤ Mieszkańcy Wólki

PRIORYTET II	ROZWOJ SPOŁECZNOŚCI WIEJSKIEJ
ZADANIE 2	Organizacja kursów i szkoleń dla dorosłych
Opis stanu istniejącego	<p>Obecnie mieszkańcy nie mają możliwości podnoszenia swoich kwalifikacji. Rok 1989 – początek transformacji ustrojowej skutkowało zanikiem organizacji mieszkańców wsi i małych miasteczek. Świetlice wiejskie, dość prężnie działające zaczęły popadać w ruinę, a ludzie zajęci przystosowywaniem się do zmieniającej się sytuacji przestali interesować się otoczeniem. Akcesja do Unii Europejskiej przyniosła zmiany również społeczne, zaczyna promować się aktywność i przedsiębiorczość. Mieszkańcy Wólki obserwują te zmiany, widzą remontowane w innych gminach świetlice, boiska, miejsca spotkań. Obserwują zmiany na wsi i w małych miasteczkach. Chcą, aby objęły one zarówno ich jak i ich miejscowość. Zdają sobie sprawę, że bez podniesienia swojej wiedzy nie będą mogli skutecznie znaleźć się w otaczającej ich nowej rzeczywistości. Chcą się uczyć, by pomóc sobie i swoim dzieciom.</p> <p>Rynek pracy wymusza konieczność podnoszenia swoich kwalifikacji zawodowych i niejednokrotnie zmusza do przekwalifikowania. By móc się na nim znaleźć niezbędna jest wiedza, której mieszkańcy nie mają.</p>

Prace planowane w ramach projektu	<p>➤ Kursy i szkolenia dla mieszkańców w świetlicy w zakresie:</p> <ol style="list-style-type: none"> 1. technik aktywnego poszukiwania pracy, 2. komunikacji społecznej, asertywności, 3. kształtowania właściwych postaw społecznych, 4. nauki języków obcych, 5. obsługi komputera i internetu, 6. zajęcia kulinarne – poznawanie kuchni świata, 7. warsztaty fotograficzne, 8. warsztaty malarskie, <p>Szkolenia prowadzone będą przez specjalistów. W zakresie ich organizacji oraz pozyskiwania trenerów planuje się współpracę samorządu Gminy Ruciane - Nida z Powiatowym Urzędem Pracy, Miejsko Ośrodkiem Kultury, organizacjami kobiecymi i innymi instytucjami zajmującymi się szkoleniami.</p>
Beneficjenci ostateczni	➤ Mieszkańcy sołectwa Wólka

PRIORYTET II	ROZWOJ SPOŁECZNOŚCI WIEJSKIEJ
ZADANIE 3	Organizacja spotkań integrujących społeczność lokalną
Opis stanu istniejącego	Mała społeczność Wólki jest stosunkowo zgrana i zżyta. Brak tylko w Wólce zorganizowanych spotkań integrujących społeczność lokalną, podczas których mieszkańcy mogliby biesiadować całymi rodzinami.
Prace planowane w ramach projektu	<p>➤ Modernizacja i wyposażenie świetlicy wiejskiej</p> <p>➤ Utworzenie ogródka jordanowskiego</p> <p>Realizacja tych zadań pozwoli mieszkańcom zrealizować wiele inicjatyw integrujących społeczność lokalną ale również integrujących rodziny. Mieszkańcy za ważne uznali organizowanie corocznych imprez, takich jak:</p> <ul style="list-style-type: none"> ➤ Sylwester ➤ Dzień dziecka ➤ Andrzejki ➤ Mikołajki <p>Większość imprez planuje się włączyć do kalendarza imprez gminnych zamieszczanego na stronie internetowej Miasta i Gminy Ruciane - Nida i w materiałach promocyjnych gminy.</p>
Beneficjenci ostateczni	<p>➤ Mieszkańcy Wólki</p> <p>➤ Turyści</p> <p>➤ Sąsiedzi z innych wsi</p>

PRIORYTET II	ROZWOJ SPOŁECZNOŚCI WIEJSKIEJ
ZADANIE 4 Nauka przedsiębiorczości – edukacja w zakresie adaptacji zmian	
Opis stanu istniejącego	W Wólce niewiele osób prowadzi działalność gospodarczą. Wśród mieszkańców nieprowadzących gospodarstw rolnych panuje obawa przed samozatrudnieniem wynikająca z braku wiary w swoje możliwości lub bezradności.
Prace planowane w	➤ Organizacja w świetlicy spotkań szkoleniowych na temat możliwości samozatrudnienia:

ramach projektu	<ol style="list-style-type: none"> 1. wymogi formalne, jakie spełnić trzeba otwierając działalność gospodarczą, 2. instrumenty finansowe – czyli jak i jakie płacić podatki i składki ubezpieczeniowe, 3. możliwości uzyskania wsparcia finansowego na rozpoczęcie działalności – dostępne źródła, wymogi, jakie trzeba spełnić ubiegając się o dofinansowanie działalności. <p>Szkolenia prowadzone będą przez specjalistów. W zakresie ich organizacji oraz pozyskiwania trenerów planuje się współpracę samorządu z Powiatowym Urzędem Pracy i innymi instytucjami zajmującymi się szkoleniami w zakresie przedsiębiorczości.</p>
Beneficjenci ostateczni	➤ Mieszkańcy sołectwa Wólka

PRIORYTET III	INFRASTRUKTURA TECHNICZNA I ŚRODOWISKO
ZADANIE 1	Budowa kanalizacji
Opis stanu istniejącego	W Wólce nie ma kanalizacji. Nieczystości stałe odprowadzane są do przydomowych szamb. Posiadanie indywidualnych zbiorników na nieczystości stałe, tzw. szamb podnosi również koszty ponoszone w związku z odbiorem nieczystości i transportem ich do oczyszczalni ścieków. Szamba często są nieszczelne, co ujemnie wpływa na stan środowiska naturalnego. Rozwój przedsiębiorczości i działalności okołoturystycznej (np. gospodarstwa agroturystyczne) wymaga rozwiniętej infrastruktury sanitarnej
Prace planowane w ramach projektu	➤ Budowa sieci kanalizacyjnej
Beneficjenci ostateczni	➤ Mieszkańcy Wólki, ➤ Turyści. ➤ Potencjalni inwestorzy

PRIORYTET III	INFRASTRUKTURA TECHNICZNA I ŚRODOWISKO
ZADANIE 2	Uzupełnienie oświetlenia wsi.
Opis stanu istniejącego	Miejscowość oświetlona jest nierównomiernie. Brakuje oświetlenia na początkowym odcinku wsi. Pełne oświetlenie całej miejscowości zwiększy atrakcyjność zamieszkania.
Prace planowane w ramach projektu	➤ Oświetlenie Wólki 1. Instalacja lamp

Beneficjenci ostateczni	<ul style="list-style-type: none"> ➤ Mieszkańcy Wólki, ➤ Turyści,
--------------------------------	---

PRIORYTET III	INFRASTRUKTURA TECHNICZNA I ŚRODOWISKO
ZADANIE 3	Tworzenie infrastruktury turystycznej – ścieżki rowerowe, piesze, konne
Opis stanu istniejącego	W bezpośredniej okolicy Wólki brak jest ścieżek rowerowych, pieszych i konnych. Rolnicy nie prowadzą działalności agroturystycznej. Malowniczo położona wieś ma ogromną szansę na wzrost atrakcyjności turystycznej. Należy jednak zapewnić turystom aktywne spędzanie wolnego czasu, w tym między innymi poprzez utworzenie ścieżek konnych, rowerowych i pieszych.
Prace planowane w ramach projektu	<ul style="list-style-type: none"> ➤ Utworzenie ścieżek <ul style="list-style-type: none"> ❖ konnych, ❖ rowerowych, ❖ pieszych.
Beneficjenci ostateczni	<ul style="list-style-type: none"> ➤ Mieszkańcy Wólki, ➤ Turyści.

Rozdział 6. Harmonogram realizacji przedsięwzięć wraz z kosztorysem (zł).

Lp .	Rodzaj działania	Przewidywany termin realizacji						
		2008	2009	2010	2011	2012	2013	2014
PRIORYTET I								

3.	Organizacja spotkań integrujących społeczność lokalną.	X	X	X	X	X	X	X
4.	Nauka przedsiębiorczości – edukacja w zakresie adaptacji zmian		X		X		X	
PRIORYTET III INFRASTRUKTURA TECHNICZNA I ŚRODOWISKO								
1	Budowa kanalizacji		X					
2	Uzupełnienie oświetlenia wsi			X				
3	Tworzenie infrastruktury turystycznej – ścieżki rowerowe, piesze, konne		X					

Rozdział 7. Kosztorys planu

Lp .	Rodzaj działania	Przewidywany koszt realizacji						
		2008	2009	2010	2011	2012	2013	2014
PRIORYTET I								

8.	Nauka przedsiębiorczości – edukacja w zakresie adaptacji zmian		4tys.		4tys.		4tys.	
PRIORYTET III INFRASTRUKTUA TECHNICZNA I ŚRODOWISKO								
1	Budowa kanalizacji		700tys.					
2	Uzupełnienie oświetlenia wsi			30tys.				
3	Tworzenie infrastruktury turystycznej – ścieżki rowerowe, piesze, konne		5tys.					

Rozdział 8. Sposoby monitorowania, oceny i komunikacji społecznej

Realizacja założeń Planu będzie monitorowana przez Radę Sołecką wsi, Sołtysa oraz Gminę. Będzie się to odbywać poprzez:

- Budżet Gminy na kolejne lata
- Sprawozdania z realizacji budżetu Gminy
- Strona internetowa Miasta i Gminy Ruciane-Nida
- Tablica informacyjna we wsi Wólka
- Dokumentacja z odbioru robót poszczególnych inwestycji

Społeczność wiejska będzie się komunikowała poprzez wspólne spotkania wiejskie. Kontakt pomiędzy wsią a Gminą będzie zachowany poprzez Sołtysa.

OCZEKIWANE REZULTATY

Realizacja zadań w ramach Planu Odnowy Miejscowości Wólka przyczyni się do polepszenia wizerunku miejscowości, podniesienia poziomu życia lokalnej społeczności, rozwoju społeczno-kulturowego oraz pobudzenia aktywności gospodarczej. Ma służyć głównie integracji społeczności lokalnej i wzrostowi lokalnego patriotyzmu, rozwojowi organizacji społecznych, jak i zmniejszeniu problemów w sferze patologii społecznych.

PODSUMOWANIE

Opracowany Plan Odnowy Miejscowości zakłada w przeciągu najbliższych lat realizację kilku zadań. Istotą tych zadań jest pobudzenie aktywności środowisk lokalnych oraz stymulowanie współpracy na rzecz rozwoju i promocji wartości związanych z miejscową specyfiką społeczną i kulturową.

Zakładane cele Planu przewidują wzrost znaczenia wsi jako lokalnego ośrodka rozwoju kultury, edukacji, turystyki.

Realizacja Planu Odnowy Miejscowości Wólka ma także służyć integracji społeczności lokalnej, większemu zaangażowaniu w sprawy wsi, zagospodarowaniu wolnego czasu dzieci i młodzieży oraz rozwojowi organizacji społecznych.